

ข้อเสนอการจัดตั้ง

สำนักงานนโยบายและยุทธศาสตร์จังหวัดและกลุ่มจังหวัด(สนจ.)
 (Office of Provincial and Sub-Provincial and Policy's,Ministry of Interior)
 เสนอโดยกระทรวงมหาดไทย



สารบัญ

| | หน้า |
|---|------|
| ส่วนที่ ๑.สภาพปัญหา เหตุผลและความจำเป็น | ๓ |
| ๑.๑ สภาวะการณ์ปัจจุบัน ปัญหาและข้อจำกัดที่ค้นพบ | ๓ |
| ๑.๒ เหตุผลความจำเป็น | ๖ |
| ๑.๒.๑ เหตุผลความจำเป็นด้านกฎหมาย | ๖ |
| ๑.๒.๒ เหตุผลความจำเป็นด้านการบริหารราชการ | ๑๐ |
| ๑.๒.๓ มิติทางยุทธศาสตร์ | ๑๔ |
| ๑.๓ ประโยชน์ที่คาดว่าจะได้รับ | ๑๕ |
| ส่วนที่ ๒.ข้อเสนอโครงสร้างการแบ่งส่วนราชการสำนักงานนโยบายและยุทธศาสตร์ จังหวัดและกลุ่มจังหวัด(สนจก.) | ๒๐ |
| ๒.๑ โครงสร้างการแบ่งส่วนราชการของ สนจก. | ๒๐ |
| (๑) องค์ประกอบ | ๒๐ |
| (๒) อำนาจหน้าที่ | ๒๐ |
| (๓) อัตรากำลัง | ๒๒ |
| ๒.๒ การปรับปรุงโครงสร้างการแบ่งส่วนราชการของ “สำนักงานจังหวัด” ในสังกัดสำนักงานปลัดกระทรวงมหาดไทย | ๒๒ |
| (๑) โครงสร้าง “สำนักงานจังหวัด” ปัจจุบัน. | ๒๒ |
| (๒) โครงสร้าง “สำนักงานจังหวัด” รองรับ สนจก. | ๒๓ |
| ส่วนที่ ๓ กลไกขับเคลื่อนงานของสำนักงานนโยบายและยุทธศาสตร์จังหวัดและกลุ่ม จังหวัด (สนจก.) | |
| ๓.๑ คณะกรรมการนโยบายบริหารงานจังหวัด/กลุ่มจังหวัดแบบบูรณาการ | ๒๕ |
| ๓.๒ คณะอนุกรรมการสนับสนุนงาน ก.น.จ. จำนวน ๔ ด้าน | ๒๖ |
| ๓.๓ คณะกรรมการบริหารงานจังหวัดแบบบูรณาการ(ก.บ.จ.) | ๒๗ |
| ภาคผนวก powerpoint ประกอบการประชุมระดมความเห็น ๒ กย.๒๕๕๖ | ๒๘ |

ส่วนที่ ๑. สภาพปัญหา เหตุผลและความจำเป็น

๑.๑ สภาพการณ์ปัจจุบัน ปัญหาและข้อจำกัดที่ค้นพบ

รัฐบาลได้ตระหนักถึงความสำคัญของพื้นที่เนื่องจากประชาชนเป็นกำลังสำคัญสำหรับการพัฒนา และดังนั้น การสร้างความเจริญ การกินดีอยู่ดี การพัฒนาในระดับพื้นที่ทุกๆ พื้นที่ ที่มีลักษณะเชื่อมโยงไปในทิศทางเดียวกันนั้น สามารถจะขับเคลื่อนการพัฒนาประเทศในภาพรวม อันจะนำไปสู่การแข่งขันในเวทีระดับนานาชาติได้

ปัจจุบันรัฐบาลได้ใช้กรอบยุทธศาสตร์ประเทศ(country strategy) สำหรับเป็นแนวทางและทิศทางในการพัฒนาประเทศควบคู่ไปกับแผนพัฒนาเศรษฐกิจและสังคมแห่งชาติ ซึ่งเป็นกรอบที่เกิดจากระดับนโยบายจากระดับบนลงสู่ระดับล่าง ในขณะที่เดียวกันระดับพื้นที่ ก็มีการเสนอแผนงานโครงการผ่านกระบวนการจัดทำงบประมาณซึ่งเป็นกรอบจากระดับล่างที่สะท้อนความต้องการไปสู่ระดับนโยบาย ดังนั้น ทิศทางการพัฒนาประเทศจึงต้องผสมผสานกรอบการพัฒนา ทั้งสองส่วนเข้าด้วยกัน ซึ่งจะก่อให้เกิดการพัฒนาทั้งในระดับมหภาคและจุลภาคที่สมดุลอย่างยั่งยืน

ในการพัฒนาประเทศเชิงยุทธศาสตร์ ดังกล่าวข้างต้นให้เกิดผลสัมฤทธิ์ได้นั้น จำเป็นต้องอาศัยองค์ความรู้ทางวิชาการที่ต้องมีการวิเคราะห์สภาพปัญหาทั้งในระดับพื้นที่และระดับประเทศ มาประมวลผลอย่างเป็นระบบนอกเหนือจากการแก้ไขปัญหาโดยประสบการณ์ การแก้ไขปัญหาเฉพาะหน้าและการใช้แนวปฏิบัติแบบเดิมๆ ที่เคยปฏิบัติ ข้อสำคัญอย่างยิ่ง **ต้องมีกลไก(mechanic)** ในการนำนโยบายสู่การปฏิบัติที่สามารถเชื่อมโยงได้ในทุกระดับที่มีประสิทธิภาพและต่อเนื่อง

สภาพปัญหาและข้อจำกัดของกลไกในการนำนโยบายสู่การปฏิบัติให้สัมฤทธิ์ผลในระดับพื้นที่พบว่า ยังมีหลายประการ ดังนี้

(๑) ขาดกลไกระดับกระทรวงทำบทบาทเป็นเสนาธิการ(technostructure)¹ ให้ผู้บริหารและผู้ว่าราชการจังหวัดที่เป็นผู้บริหารการเปลี่ยนแปลง(change agent) ในพื้นที่ได้

ปัจจุบันมี หน่วยงานหลักที่ทำหน้าที่เสนาธิการ ระดับสำนัก/กอง ได้แก่ สำนักพัฒนาและส่งเสริมการบริหารราชการจังหวัด และสำนักนโยบายและแผน² ซึ่งที่ผ่านมา ไม่สามารถทำหน้าที่เสนาธิการได้อย่างเต็มประสิทธิภาพ เนื่องจาก **ต้องรับผิดชอบภารกิจใน ๓ ลักษณะ ได้แก่ ภารกิจประจำ ภารกิจเชิงนโยบายที่มีห้วงระยะเวลาการปฏิบัติที่ชัดเจน และภารกิจเชิงนโยบายเร่งด่วน** ที่ได้รับมอบหมายซึ่งไปเสริมอุดช่องว่างเพื่อขับเคลื่อนภารกิจของกระทรวงต่างๆ ให้เกิดผลสัมฤทธิ์ ในระดับพื้นที่ซึ่งมีปริมาณค่อนข้างมากได้ ทำให้การเสริมสร้างองค์ความรู้ไม่ต่อเนื่อง ไม่มีความเป็นมืออาชีพในการให้คำปรึกษาแนะนำถ่ายทอดองค์ความรู้ ไม่สามารถเป็นที่พึ่งให้แก่จังหวัด ในการขับเคลื่อนการพัฒนาด้วยกลไกเชิงยุทธศาสตร์แผนงานและงบประมาณรวมถึง ไม่ได้ช่วย กลั่นกรองเสนอความเห็นประกอบการตัดสินใจของผู้บริหารหรือคณะกรรมการต่างๆ ได้อย่างมีประสิทธิภาพได้เท่าที่ควร บทบาทที่ปรากฏส่วนใหญ่เป็นเพียงการอำนวยความสะดวกเท่านั้น

¹ องค์การเสนาธิการมีหน้าที่รักษาควบคุมมาตรฐาน วางแผน ประเมินผล ฯลฯ (แนวคิดของ Henry Mintzberg ชาวแคนาดา)

² ปี ๒๕๑๕ -๒๕๓๗ เป็นหน่วยงานเสนาธิการ(ระดับกรม) ของกระทรวงมหาดไทย

เมื่อรัฐบาลใช้ภารกิจและอำนาจหน้าที่(function) เพื่อปฏิบัติงาน ในพื้นที่(area) ตัวอย่างเช่น จัดประชุมเพื่อบูรณาการแผนงาน/โครงการในพื้นที่จังหวัด เช่น Smart Province, Silicon Valley มีการทบทวน ยุทธศาสตร์การพัฒนาจังหวัดให้เชื่อมโยงยุทธศาสตร์ประเทศ(Country Strategy) ทำให้ กระทรวงมหาดไทย ต้องทำบทบาทเสนาธิการหรือศูนย์กลาง เพื่อเชื่อมโยงกับพื้นที่ให้ได้ ซึ่งพบว่า **ยังขาดความเป็นหน่วยงานกลาง ในการวางยุทธศาสตร์อย่างแท้จริง** และทำได้เพียงรับมาสั่งการในพื้นที่โดยหน่วยงานหนึ่ง อีกหน่วยงานใน ระนาบเดียวกัน ซึ่งเป็นหน่วยงานหลัก ซึ่งมีหน้าที่กำกับดูแลงานวางแผนและงานบริหารของจังหวัด ตามที่ กำหนดไว้ในกฎกระทรวงแบ่งส่วนราชการ ทำหน้าที่เป็นหน่วยประสานการปฏิบัติเท่านั้น ผลกระทบ คือ แนวทางปฏิบัติไม่ชัดเจน ไม่เชื่อมโยง ทำให้ผู้ว่าราชการจังหวัดบริหารงานด้วยความไม่มั่นใจ



โครงสร้างองค์การของ Mintzberg : อ้างใน “องค์การสมัยใหม่ : รศ.ดร.สุจิตรา บุญยรัตพันธุ์”

(๒) กระทรวงมหาดไทยไม่มีบทบาทร่วมในการกำหนดนโยบายและวางระบบงานในการบริหารงานจังหวัดและกลุ่มจังหวัด

การกำหนดนโยบายและวางระบบในการบริหารงานจังหวัดและกลุ่มจังหวัดแบบบูรณาการ ปัจจุบันเป็นบทบาทหลักของคณะกรรมการนโยบายการบริหารงานจังหวัดและกลุ่มจังหวัดแบบบูรณาการ หรือเรียกย่อๆว่า ก.น.จ. ซึ่งอยู่ต่างสังกัดกับกระทรวงมหาดไทย ส่งผลให้เกิดข้อจำกัดที่จะกระทบต่อประสิทธิภาพของการบริหารราชการส่วนภูมิภาค ไม่ว่าจะเป็นการ **เพิ่มขึ้นตอน**ในการบริหารงานซึ่งส่งผลถึงความรวดเร็วในการพิจารณาอนุมัติแผนงานโครงการของจังหวัดและกลุ่มจังหวัดซึ่งอยู่ใน สังกัดและความรับผิดชอบ ของกระทรวงมหาดไทย ทำให้เกิด**ความซ้ำซ้อนในเรื่องบทบาทการเสริมสร้างความเข้มแข็งให้จังหวัดและกลุ่มจังหวัด**

นอกจากนี้ ทำให้ การใช้ประโยชน์จากฐานข้อมูลที่เชื่อมโยงไปถึงประสิทธิภาพของการใช้ ง่ายงบประมาณแผ่นดินไม่สะท้อนผลสัมฤทธิ์ และความคุ้มค่า ตลอดจนการถ่ายทอดแนวทางหรือวิธีการใน การพัฒนานาระดับจังหวัดที่มาจากหลายช่องทางที่เป็นระดับนโยบาย ซึ่งทำให้ทิศทางการพัฒนาไม่ชัดเจน

(๓) ปัญหาการบูรณาการงานของจังหวัด

(๓.๑) การบริหารงานจังหวัด เน้นการทำงานตามหน้าที่ความรับผิดชอบ หรือตามภารกิจ (function) แต่เพียงอย่างเดียว มีการทำงานแบบแยกส่วน ต่างคนต่างทำแผนงานโครงการของส่วนราชการต่างๆ ในจังหวัดมีความซ้ำซ้อน เนื่องจากขาดการประสานงานกันระหว่างข้าราชการในจังหวัด และขาด “ผู้รับผิดชอบหลัก” ทำให้สิ้นเปลืองงบประมาณ นอกจากนี้ การที่ส่วนกลางจัดตั้งหน่วยงานของตนในส่วนภูมิภาคในลักษณะศูนย์เขต ทำให้ผู้ว่าราชการจังหวัดไม่มีอำนาจบังคับบัญชาข้าราชการอย่างแท้จริง

(๓.๒) อีกปัญหาหนึ่งคือ การที่ส่วนกลางมอบอำนาจไปยังหัวหน้าส่วนราชการประจำจังหวัด โดยตรง หรือมอบอำนาจให้ผู้ว่าราชการจังหวัดโดยไม่ได้สัดส่วนกับหน้าที่และความรับผิดชอบ ทำให้การบริหารงานของผู้ว่าราชการจังหวัดไม่มีประสิทธิภาพ ส่วนกลางจัดตั้งหน่วยงานของตนในส่วนภูมิภาคในลักษณะศูนย์เขตทำให้ผู้ว่าราชการจังหวัดไม่มีอำนาจบังคับบัญชาข้าราชการที่ปฏิบัติจังหวัด ได้อย่างแท้จริงส่วนกลางมอบอำนาจไปยังหัวหน้าส่วนราชการโดยตรงหรือมอบอำนาจโดยไม่ได้สัดส่วนกับหน้าที่ความรับผิดชอบ ทำให้การบริหารงานของผู้ว่าราชการจังหวัดไม่มีประสิทธิภาพเท่าที่ควร เช่น ไม่ได้มอบอำนาจให้กับผู้ว่าราชการจังหวัดให้เพียงพอต่อการแก้ไขปัญหาในพื้นที่ นอกจากนี้ การมอบอำนาจในการบริหารราชการเรื่องต่าง ๆ ในพื้นที่ยังเป็นของส่วนกลาง โดยเรื่องที่มามอบอำนาจให้ผู้ว่าราชการจังหวัดส่วนใหญ่ จะเป็นเรื่องที่มีความเสี่ยงและละเอียดอ่อนต่อการสร้างความขัดแย้งกับประชาชน เช่น การยกเลิกโฉนดที่ดินตามคำสั่งของศาล เป็นต้นภารกิจบางเรื่องเช่น การปฏิรูปที่ดินในเขตป่าสงวน ที่จะต้องมีการประชุมคณะกรรมการระดับชาติและระดับจังหวัด ซึ่งเป็นกระบวนการที่ใช้เวลานานมาก และไม่มีกรมมอบอำนาจแต่อย่างใด

(๔) การพัฒนายุทธศาสตร์จังหวัด ยังไม่บรรลุผลสัมฤทธิ์ตามที่คาดหวัง

การจัดทำแผนยุทธศาสตร์การพัฒนาจังหวัด /กลุ่มจังหวัด ตั้งแต่ปี ๒๕๕๓ ได้มีการพัฒนาเป็นลำดับ และมีทิศทางชัดเจนขึ้น แต่ในปัจจุบัน ยังไม่เชื่อมโยงกับยุทธศาสตร์ประเทศ เท่าที่ควร และยังไม่ได้ตั้งปัญหาสำคัญและศักยภาพ หรือจุดเด่น มาใช้ในการสร้างการเติบโต และความเป็นอยู่ที่ดีขึ้นของประชาชน และประการสำคัญคือ ตัวชี้วัดการพัฒนาระดับจังหวัด ไม่เป็นมาตรฐานเดียวกันเพื่อบ่งชี้ถึงศักยภาพและปัญหาของจังหวัดได้ และไม่สามารถตอบโจทย์แผนพัฒนาฯ ฉบับที่ ๑๑ Country Strategy & ASEAN Strategy และแผนการลงทุนขนาดใหญ่ของรัฐบาลได้

ดังนั้นเมื่อ เปรียบเทียบกับระดับประเทศจากตัวชี้วัด ๔ กลุ่ม (Growth & Competitiveness Inclusive Growth, Green Growth, Government Efficiency) จำนวน ๒๓ ตัว (อาทิ อัตราเงินเฟ้อ ขนาดเศรษฐกิจ สัดส่วนคนจน ฯลฯ) ซึ่งวัดโดยสำนักงานคณะกรรมการเศรษฐกิจและสังคมแห่งชาติ ขณะนี้แล้ว จำนวน ๕ จังหวัด และเสนอรัฐบาลไปแล้วนั้น พบว่า ต่ำกว่าค่าเฉลี่ยของตัวชี้วัดระดับประเทศเกือบทุกตัว

| จังหวัด | ตัวชี้วัดแต่ละยุทธศาสตร์ต่ำกว่าค่าเฉลี่ยของประเทศ | | | |
|-----------|---|----------------------------------|--|-----------------------------------|
| | การเติบโต/ความสามารถในการแข่งขัน(ตัวชี้วัด ๖ ตัว) | ความเหลื่อมล้ำ (ตัวชี้วัด ๘ ตัว) | เป็นมิตรกับสิ่งแวดล้อม (ตัวชี้วัด ๓-๔ ตัว) | การบริหารจัดการ (ตัวชี้วัด ๔ ตัว) |
| นครนายก | ๓ | ๑ | ๑ | ทุกตัว |
| มหาสารคาม | ๕ | ๖ | ๑ | ทุกตัว |
| บุรีรัมย์ | ๕ | ๕ | ๓ | ๓ |
| มุกดาหาร | ๒ | ๒ | ๒ | ๒ |
| ยโสธร | ๓ | ๓ | ๓ | ทุกตัว |

(๕) การบริหารงบประมาณขาดประสิทธิภาพ ไม่สามารถเบิกจ่ายได้ตามตามระยะเวลา อันเนื่องมาจากการจัดทำแผนยุทธศาสตร์การพัฒนาจังหวัด/กลุ่มจังหวัด ที่ไม่สามารถชี้เป้า วางทิศทางการพัฒนาพื้นที่ให้สอดคล้องกับนโยบายรัฐบาล และยุทธศาสตร์ชาติ ทำให้หลายจังหวัดมีการแก้ไขเปลี่ยนแปลงโครงการ เปลี่ยนแปลงรายละเอียดกิจกรรมบางกิจกรรมจากงบดำเนินงานเป็นงบรายจ่ายอื่น และนอกจากนี้ ความไม่ชัดเจนของระเบียบการเปลี่ยนแปลงโครงการและงบประมาณของ ก.น.จ. และสำนักงานประมาณ รวมถึงกระบวนการ/ขั้นตอนการพิจารณาขอความเห็นชอบในการโอนเปลี่ยนแปลงโครงการในชั้น ก.น.จ. ถ้าซ้ำและไม่มีการแจ้งผลตอบกลับให้จังหวัดทราบและดำเนินการ และการได้รับการจัดสรรงบประมาณซ้ำซ้อนกับองค์กรปกครองส่วนท้องถิ่น ซึ่งเห็นได้จากภาพรวมการเบิกจ่ายงบประมาณของจังหวัด มียอดเบิกจ่าย ๙,๔๒๕.๙๙ ล้านบาท คิดเป็นร้อยละ ๕๒.๑๑ (เป้าหมาย ณ สิ้นไตรมาส ๔ ร้อยละ ๙๔ : ข้อมูลจากระบบ GFMS ณ ๒๓ สิงหาคม ๒๕๕๖) ทั้งนี้ มีจังหวัดที่เบิกจ่ายเกินร้อยละ ๘๐ จำนวน ๘ จังหวัด จากข้อมูลดังกล่าวข้างต้น บ่งชี้ให้เห็นว่าการสนับสนุน อำนวยการ การประสานและติดตามการใช้จ่ายงบประมาณของจังหวัด ยังขาดความต่อเนื่อง ดังนั้น หน่วยงานกลางจึงต้องทบทวนถึงความจำเป็นที่จะต้องใช้ช่องทางการสื่อสารในบทบาทของกระทรวงมหาดไทยที่มีบทบาทโดยตรงในการกำกับ ดูแลจังหวัด เพื่อเพิ่มประสิทธิภาพในการเบิกจ่ายงบประมาณให้เป็นไปตามกรอบระยะเวลาที่กำหนด และบรรลุตามเป้าประสงค์เชิงยุทธศาสตร์ ซึ่งจะเป็สภาพสะท้อนถึงการบริหารงานอย่างมีประสิทธิภาพ

(๖) ขาดการบูรณาการภารกิจตามอำนาจหน้าที่และพื้นที่ (Function & Area) ภารกิจตามอำนาจหน้าที่ของส่วนราชการส่วนกลางในภูมิภาคเป็นภาพรวมที่ถูกกำหนดขึ้นจากส่วนกลาง ขาดการบูรณาการและการมีส่วนร่วมจากภาคส่วนที่เกี่ยวข้องโดยเฉพาะภาคประชาชนในระดับพื้นที่ จึงทำให้แผนงาน/โครงการ/กิจกรรม ที่ถูกกำหนดขึ้นไม่สามารถเชื่อมโยงให้สอดคล้องกับลักษณะเฉพาะของแต่ละพื้นที่ ทั้งด้านกายภาพ ด้านเศรษฐกิจ ด้านสังคมและวัฒนธรรม เป็นต้น ทำให้การพัฒนาและแก้ไขปัญหาไม่ตรงกับความต้องการของประชาชน ดังนั้น ภารกิจตามอำนาจหน้าที่ของส่วนราชการจึงต้องมีการทบทวนให้สอดคล้องกับลักษณะเฉพาะของพื้นที่ และมีการประสานเชื่อมโยงให้การดำเนินงานโครงการ/กิจกรรมสอดคล้องกับความต้องการของประชาชนและปัญหาของพื้นที่อย่างมีประสิทธิภาพและเกิดประโยชน์สูงสุดต่อประชาชน

(๗) ขาดการประเมินผลเชิงยุทธศาสตร์ที่ชัดเจน ข้อมูลผลการตรวจสอบและประเมินผลภาคราชการของ ค.ป.ต. ประจำปีงบประมาณ พ.ศ. ๒๕๕๔ พบว่า จังหวัดยังขาดการรายงานผลการประเมินประสิทธิภาพ ประสิทธิผล และความคุ้มค่าในการปฏิบัติงานหรือการจัดทำภารกิจของหน่วยงานของรัฐออกมาให้เห็นอย่างชัดเจน รวมถึงการวิเคราะห์ประเมินความเสี่ยงยังไม่สมบูรณ์ ถูกต้อง ครบถ้วน และสมบูรณ์ สืบเนื่องจากบุคลากรของจังหวัดที่มีหน้าที่ที่เกี่ยวข้องกับภารกิจดังกล่าว ยังขาดองค์ความรู้และการถ่ายทอดองค์ความรู้ การชี้แจงทำความเข้าใจคู่มือการรายงานประเมินผลจากหน่วยงานกลางยังไม่ครอบคลุมในทุกจังหวัด ทำให้การกรอกรายละเอียดในแบบรายงานอาศัยความรู้ความเข้าใจของบุคคลเป็นพื้นฐานปราศจากแนวทางที่เป็นมาตรฐานกลาง จึงเป็นข้อจำกัดในการวัดและประเมินผลว่าผลกาดำเนินงานของจังหวัดบรรลุตามเป้าประสงค์เชิงยุทธศาสตร์ วิสัยทัศน์ และพันธกิจหรือไม่

(๘) ข้อจำกัดอื่นๆ ได้แก่ การบริหารยุทธศาสตร์กลุ่มจังหวัด³ ใช้ระเบียบที่ยืดโยงสถานที่เป็นหลัก ทำให้จังหวัดใหญ่ได้รับการแต่งตั้งเป็นหัวหน้ากลุ่มจังหวัด ช่วงหลังมีการแต่งตั้งคนอาวุโสน้อยได้รับการ

³ ข้อมูลการประชุมของอนุกรรมการพัฒนาระบบราชการเกี่ยวกับการส่งเสริมและพัฒนาระบบการบริหารราชการในส่วนภูมิภาคและส่วนท้องถิ่น

ต่อต้านจากจังหวัดอื่นๆ การสั่งการจึงไม่มีประสิทธิภาพ ข้าราชการมีจำนวนน้อยไม่เพียงพอที่จะบูรณาการงาน ยุทธศาสตร์ เป็นต้น

ปัญหาดังกล่าวข้างต้น มีเหตุผลเพียงพอให้ทบวงทบพาทหารกิจของ กระทรวงมหาดไทย และปรับปรุงการแบ่งส่วนราชการใหม่ เพื่อเป็นกลไก ขับเคลื่อนนโยบายของรัฐบาลในพื้นที่ และเป็นตัวเชื่อมประสานและบูรณาการการทำงานระหว่างส่วนราชการต่างๆ ในพื้นที่ เพื่อให้จังหวัดพร้อมรับการเจริญเติบโต

๑.๒ เหตุผลความจำเป็น

๑.๒.๑ เหตุผลความจำเป็นด้านกฎหมาย

เดิม ตั้งแต่ปี พ.ศ.๒๕๑๕ -๒๕๓๗ การวางแผนของกระทรวงมหาดไทยเป็นหน้าที่ของหน่วยงานระดับกรม(สำนักนโยบายและแผนมหาดไทย) มีฐานะเทียบเท่ากรม ตามประกาศของคณะปฏิวัติ ฉบับที่ ๓๑๙ เมื่อวันที่ ๑๓ ธันวาคม ๒๕๑๕) ซึ่งในขณะนั้น มี อำนาจหน้าที่ กลไก และกฎหมาย ระเบียบ ข้อบังคับที่เกี่ยวข้อง กล่าวคือ ระดับกระทรวง มีหน้าที่จัดทำแผนมหาดไทยแม่บทระยะ ๕ ปี แผนประจำปี แผนสาขา ๗ สาขา โดยกลไก คณะกรรมการแผนมหาดไทย คณะกรรมการรายสาขา และคณะทำงาน สำหรับ ระดับจังหวัด เริ่มมีการจัดทำแผนตั้งแต่ปี พ.ศ.๒๕๑๕ (ตามแผนพัฒนาเศรษฐกิจและสังคมแห่งชาติ ฉบับที่ ๓) โดยสำนักนโยบายและแผน ทำหน้าที่เพียงประสานแผน และส่งต่อไปยังศูนย์ประสานการพัฒนาชนบทแห่งชาติ กลไกขับเคลื่อนแผนในขณะนั้น ประกอบด้วย คณะกรรมการพัฒนาจังหวัด คณะกรรมการพัฒนาอำเภอ และคณะกรรมการสภาตำบล ซึ่งในการจัดทำแผนและบริหารแผนพัฒนาระดับต่างๆ มีกฎหมายรองรับจำนวนไม่กี่ฉบับเท่านั้น

หลังจากการยุบหน่วยงานวางแผนระดับกรมเป็นระดับสำนักและกอง ในสังกัดสำนักงาน ปลัดกระทรวง ในปี พ.ศ.๒๕๓๗ และตั้งแต่ปี พ.ศ.๒๕๔๖ เป็นต้นมา รัฐบาลให้ความสำคัญกับพื้นที่จังหวัดในฐานะกลไกเชิงยุทธศาสตร์มากขึ้น กล่าวคือ มีการบริหารแบบบูรณาการโดยมีผู้ว่าราชการจังหวัด (ผู้ว่าซีไอโอ) และมีระเบียบรองรับคือ ระเบียบสำนักนายกรัฐมนตรีว่าด้วยระบบการบริหารจังหวัดแบบบูรณาการ และมี กลุ่มจังหวัด เพื่อบูรณาการงานของพื้นที่ มีกลไก ๒-๓ ชุด เพื่อกำกับ ควบคุมการทำงาน และใช้กฎหมาย ระเบียบเพิ่มขึ้นตามลำดับ ซึ่งในช่วงปี พ.ศ.๒๕๔๗ -๒๕๔๙ ทำให้สำนักงานปลัดกระทรวงมหาดไทย และ จังหวัดต้องมีการระเพิ่มขึ้นได้รับงบกลางสำหรับเป็นค่าใช้จ่ายในการดำเนินการตามแผนยุทธศาสตร์ นอกเหนือจากงบประมาณ

ปัจจุบันเมื่อมีการประกาศใช้รัฐธรรมนูญแห่งราชอาณาจักรไทย พุทธศักราช ๒๕๕๐ ได้ ส่งผลต่อความเปลี่ยนแปลงหลายเรื่องในการบริหารราชการแผ่นดิน ที่สำคัญทำให้เกิดการเปลี่ยนแปลงต่อ ระบบงบประมาณ ที่เดิมตั้งจากหน่วยงาน เป็นกระจายอำนาจสู่จังหวัดและกลุ่มจังหวัด และมี กฎหมายอื่นๆ ที่เกี่ยวข้องกับรองรับเจตนารมณ์และสาระสำคัญในกฎหมายดังกล่าว จังหวัดต้องปฏิบัติงานมากขึ้น ดังนั้น กระทรวงมหาดไทย จำเป็นต้องปรับบทบาทร่วมในการกำหนดนโยบายและยุทธศาสตร์ ให้สัมฤทธิ์ผล ดังนี้

(๑) รัฐธรรมนูญแห่ง ราชอาณาจักรไทย พ.ศ.๒๕๕๐ มาตรา ๗๘ และมาตร ๘๗ “จังหวัดมีแผนและงบประมาณเพื่อการพัฒนาจังหวัด เพื่อประโยชน์ของประชาชนในพื้นที่ ” และ “..... การส่งเสริมให้ประชาชนมีส่วนร่วมในการกำหนดนโยบายและวางแผน...”

(๒) พระราชบัญญัติระเบียบบริหารราชการแผ่นดิน พ.ศ. ๒๕๓๔ และที่แก้ไขเพิ่มเติม (ฉบับที่ ๗) พ.ศ.๒๕๕๐ มาตรา ๕๒ วรรคสาม “...ให้จังหวัดหรือกลุ่มจังหวัดยื่นคำขอจัดตั้งงบประมาณได้

ทั้งนี้ ตามหลักเกณฑ์ วิธีการ และเงื่อนไขที่กำหนดในพระราชกฤษฎีกา ในกรณีนี้ให้ถือว่าจังหวัดหรือกลุ่มจังหวัดเป็นส่วนราชการตามกฎหมายว่าด้วยวิธีการงบประมาณ” สำหรับมาตรา ๕๓/๑ และ มาตรา ๕๓/๒ ให้จังหวัดจัดทำแผนพัฒนาจังหวัดให้สอดคล้องกับแนวทางการพัฒนาเศรษฐกิจและสังคมในระดับชาติ และความต้องการของประชาชนในท้องถิ่นในจังหวัด โดยให้ผู้ว่าราชการจังหวัดประชุมหารือร่วมกับหัวหน้าส่วนราชการ ผู้บริหารองค์กรปกครองส่วนท้องถิ่น รวมทั้งภาคประชาสังคม /ผู้แทนภาคเอกชน ทั้งนี้ การสรรหาให้เป็นไปตามที่พระราชกฤษฎีกากำหนด

(๓) พระราชกฤษฎีกาว่าด้วยการบริหารงานจังหวัดและกลุ่มจังหวัดแบบบูรณาการ

พ.ศ. ๒๕๕๑ กำหนดหลักการการบริหารงานจังหวัดและกลุ่มจังหวัดแบบบูรณาการ ตามความในพระราชบัญญัติระเบียบบริหารราชการแผ่นดิน (ฉบับที่ ๗) พ.ศ.๒๕๕๐ โดยมีสาระสำคัญเกี่ยวกับการบริหารงานจังหวัดและกลุ่มจังหวัด การจัดทำแผนพัฒนาจังหวัด การจัดกลุ่มจังหวัดและการจัดทำแผนพัฒนา กลุ่มจังหวัด งบประมาณจังหวัดและกลุ่มจังหวัด และการติดตามประเมินผล ซึ่งถือเป็นกฎหมายที่สำคัญต่อการบริหารงานของจังหวัด/กลุ่มจังหวัด ให้เกิดการบูรณาการการทำงานของส่วนราชการต่าง ๆ ให้เป็นไปในทิศทางเดียวกัน มีเอกภาพ เป็นไปตามศักยภาพของจังหวัด ตอบสนองต่อความต้องการของประชาชนในพื้นที่ และมีเป้าหมายที่ชัดเจน (มีมาตราที่เกี่ยวข้องประมาณ ๓๗ มาตรา) และตามมาตรา ๗ “ให้มีคณะกรรมการนโยบายการบริหารงานจังหวัดและกลุ่มจังหวัดแบบบูรณาการ ” หรือ ก.น.จ. ซึ่งมีเลขาธิการคณะกรรมการพัฒนาระบบราชการ เป็นกรรมการและเลขานุการ ทำหน้าที่กำหนดกรอบนโยบายและวางระบบในการบริหารงานจังหวัดและกลุ่มจังหวัด

(๔) พระราชกฤษฎีกาว่าด้วยการมอบอำนาจ พ.ศ. ๒๕๕๐

มาตรา ๕ “การมอบอำนาจต้องเป็นไปเพื่อวัตถุประสงค์ การอำนวยความสะดวก และตอบสนองความต้องการของประชาชน ความคุ้มค่า ความรวดเร็ว และประสิทธิภาพในการปฏิบัติราชการ การกระจายอำนาจการตัดสินใจและความรับผิดชอบที่เหมาะสม ไม่เป็นการเพิ่มขึ้นตอนหรือระยะเวลาในการใช้อำนาจ และไม่ต้องผ่านการพิจารณาของผู้ดำรงตำแหน่งต่าง ๆ มากเกินความจำเป็น โดยผู้มอบอำนาจอาจวางแนวทางหรือกำหนดรายละเอียดวิธีปฏิบัติราชการเพิ่มเติมในเรื่องการมอบอำนาจ ให้สอดคล้องกับภารกิจหรือลักษณะของงาน ” และ **มาตรา ๒๒** “.....อำนาจในการสั่ง การอนุญาต การอนุมัติการปฏิบัติราชการ หรือการดำเนินการอื่นที่ส่วนราชการใดจะพึงปฏิบัติในเขตพื้นที่จังหวัดหัวหน้าส่วนราชการ ดำเนินการมอบอำนาจการปฏิบัติราชการในเขตพื้นที่จังหวัดให้แก่ผู้ว่าราชการจังหวัด ”

๕) พระราชกฤษฎีกาว่าด้วยหลักเกณฑ์และวิธีการบริหารกิจการบ้านเมืองที่ดี พ.ศ. ๒๕๔๖

มาตรา ๖ และ ๓๓ มีสาระสำคัญกล่าวคือ “ เพื่อบรรลุเป้าหมายของการบริหารกิจการบ้านเมืองที่ดี เพื่อให้เกิดประโยชน์สุขของประชาชน เกิดผลสัมฤทธิ์ต่อภารกิจของรัฐ มีประสิทธิภาพและเกิดความคุ้มค่าในเชิงภารกิจของรัฐ ไม่มีขั้นตอนการปฏิบัติงานเกินความจำเป็น มีการปรับปรุงภารกิจของส่วนราชการให้ทันต่อสถานการณ์ ประชาชนได้รับการอำนวยความสะดวก และได้รับการตอบสนองความต้องการ และมีการประเมินผลการปฏิบัติราชการอย่างสม่ำเสมอ ส่วนราชการต้องมีการทบทวนภารกิจของหน่วยงานว่า ภารกิจ

ใดมีความจำเป็นหรือสมควรที่จะได้ดำเนินการต่อไปหรือไม่ โดยคำนึงถึงแผนการบริหารราชการแผ่นดิน นโยบายของคณะรัฐมนตรี กำลังเงินงบประมาณของประเทศ ความคุ้มค่าของภารกิจ และสถานการณ์อื่น ประกอบกัน ฯลฯ

๖) ระเบียบกระทรวงมหาดไทยว่าด้วยการจัดทำแผนพัฒนาขององค์กรปกครองส่วนท้องถิ่น พ.ศ. ๒๕๔๘ ข้อ ๓๑ “เพื่อประโยชน์ของประชาชนโดยส่วนรวมและเพื่อให้การบริหารงานขององค์กรปกครองส่วนท้องถิ่นสอดคล้องกับแนวนโยบายของรัฐบาล กระทรวงมหาดไทยอาจจัดให้มีการติดตามและประเมินผลการดำเนินงานตามแผนพัฒนาองค์กรปกครองส่วนท้องถิ่นได้ตามความเหมาะสม”

ภายใต้เจตนารมณ์และเหตุผลด้านกฎหมาย ทำให้กระทรวงมหาดไทย ต้องปรับบทบาท ภารกิจของกระทรวงมหาดไทย ให้รองรับ ดังนี้

(๑) การบังคับบัญชาและการสั่งการ

การปรับปรุงโครงสร้างการแบ่งส่วนราชการของรัฐ เมื่อปี พ.ศ. ๒๕๔๕ กำหนดให้ “หน่วยงานที่มีภารกิจเชิงวิชาการ หน่วยงานที่มีหน้าที่สนับสนุนและมีได้มีหน้าที่ภารกิจหลักในพื้นที่ ให้กำหนดเป็น ราชการบริหารส่วนกลางในภูมิภาค อาทิ กรมประมง กรมปศุสัตว์ ฯลฯ”

ดังนั้น การบริหารราชการของจังหวัดในภาพรวมทั้งประเทศ จึงยังไม่เป็นไปในแนวทางเดียวกัน และไม่สอดคล้องกับลักษณะเฉพาะของแต่ละพื้นที่ การกำกับดูแลและสั่งการของผู้ว่าราชการจังหวัด เพื่อให้เกิดการปฏิบัติงานในพื้นที่แบบบูรณาการ จึงไม่มีประสิทธิภาพเท่าที่ควร

ตัวอย่างเช่น อาทิ เมื่อ ในการแปลงนโยบายสู่การปฏิบัติในระดับพื้นที่ อาทิ โครงการรับจำนำข้าว โครงการประชารัฐปลูกป่า ๘๐๐ ล้านกล้า ๘๐ พรรษามหาราชาินี เฉลิมพระเกียรติ สมเด็จพระนางเจ้าฯ พระบรมราชินีนาถ เนื่องในโอกาสสมหามงคลเฉลิมพระเกียรติพระชนมพรรษา ๑๒ สิงหาคม ๒๕๕๕ ประจำปี พ.ศ.๒๕๕๖ อาจจะไม่สัมฤทธิ์ผลอย่างที่คาดหวัง **ผลสำเร็จที่เกิดขึ้นไม่เป็นระบบเดียวกัน** ขึ้นอยู่กับ ความสามารถและประสบการณ์เฉพาะตัวของผู้ว่าราชการจังหวัดเท่านั้น ในการประสาน บูรณาการกับทุกภาคส่วนที่เกี่ยวข้องดังนั้นเพื่อให้เป็นมาตรฐานเดียวกัน ทั้งประเทศกระทรวงมหาดไทย ต้องเป็นเจ้าภาพหลักในการมอบอำนาจให้กับผู้ว่าราชการจังหวัด เป็นลักษณะเฉพาะกิจในแต่ละเรื่องเป็นกรณีพิเศษ และเป็นมาตรฐานเดียวกัน อันจะทำให้การบังคับบัญชา/สั่งการ ของผู้ว่าราชการจังหวัด ในภาพรวมมีน้ำหนักและเป็นมาตรฐานเดียวกัน

(๒) บทบาทในการแปลงนโยบายและแผนสู่การปฏิบัติ

กระทรวงมหาดไทย มีหน้าที่ดำเนินการและประสานการแปลงยุทธศาสตร์และแผนพัฒนาเศรษฐกิจและสังคมในระดับชาติไปสู่การบริหารงานแบบบูรณาการในจังหวัดและกลุ่มจังหวัด ส่งเสริมและสนับสนุน การวางแผนยุทธศาสตร์การพัฒนาจังหวัดและกลุ่มจังหวัด การยื่นคำขอของงบประมาณของจังหวัดและกลุ่มจังหวัดตลอดจนติดตามและประเมินผลการบริหารและพัฒนาจังหวัดและกลุ่มจังหวัดและสนับสนุนการปฏิบัติราชการส่วนภูมิภาค ดังนั้น ควรแก้ไขพระราชกฤษฎีกาว่าด้วยการบริหารงานจังหวัดและกลุ่มจังหวัดแบบบูรณาการ พ.ศ. ๒๕๕๑ เปลี่ยนให้ปลัดกระทรวงมหาดไทย เป็นกรรมการ และเลขานุการ ฯ

และสำนักงานปลัดกระทรวง กระทรวงมหาดไทยทำหน้าที่รับผิดชอบงานธุรการของ ก.น.จ. เพื่อเป็นการเพิ่มประสิทธิภาพการผลักดัน/ขับเคลื่อนนโยบาย ยุทธศาสตร์ และวาระเร่งด่วนของรัฐบาลสู่การปฏิบัติในพื้นที่

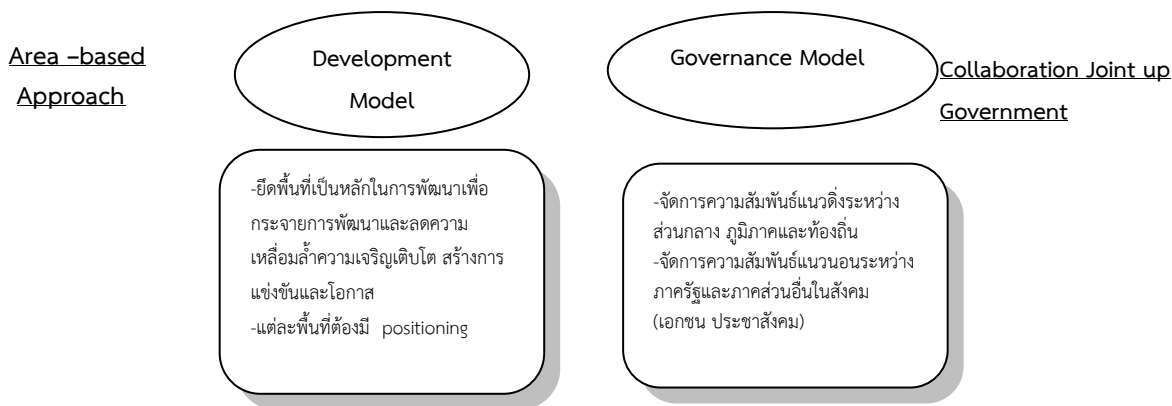
(๓) บทบาทการบูรณาการการจัดทำแผนของท้องถิ่น

การจัดทำแผนขององค์กรปกครองส่วนท้องถิ่น เป็นไปตาม ระเบียบกระทรวงมหาดไทยว่าด้วยการจัดแผนพัฒนาขององค์กรปกครองส่วนท้องถิ่น พ.ศ.๒๕๔๘

ขณะนี้ เป็นช่วงเวลาการจัดทำและทบทวนแผนพัฒนาสามปี ขององค์กรปกครองส่วนท้องถิ่น ซึ่งในระดับจังหวัดมีกลไกในการจัดทำแผน อาทิ ผู้ว่าราชการจังหวัด หรือรองผู้ว่าราชการจังหวัดที่ผู้ว่าราชการจังหวัดมอบหมาย เป็นประธาน กรรมการ นายองค์การบริหารส่วนจังหวัด ประธานสันนิบาตเทศบาลจังหวัด ผู้แทนผู้บริหารองค์การบริหารส่วนตำบล ทุกอำเภอ ผู้แทนภาคเอกชน/ภาคประชาชน ทำบทบาท ทบทวน/ปรับปรุงแผนดังกล่าว ให้สอดคล้องกับนโยบายรัฐบาล ยุทธศาสตร์ชาติ ยุทธศาสตร์กระทรวง และยุทธศาสตร์จังหวัด ตามลักษณะเฉพาะของพื้นที่ เป็นบทบาทที่จำเป็นของกระทรวงมหาดไทย ในการเชื่อมโยงและบูรณาการแผนของท้องถิ่น ให้สอดคล้องกับแผนอื่นๆ ทุกระดับ

โดยสรุปแล้ว ตามเจตนารมณ์ของกฎหมาย ระเบียบ ข้อสั่งการ ดังกล่าวข้างต้น เป็นโอกาสให้กระทรวงมหาดไทย ต้องปรับโครงสร้างการบริหารราชการด้านกรวางแผน และในการปรับปรุงโครงสร้างฯ นั้น มีข้อกฎหมายสนับสนุนคือ พระราชบัญญัติระเบียบบริหารราชการแผ่นดิน พ.ศ. ๒๕๓๔ และที่แก้ไขเพิ่มเติม มาตรา ๑๘ วรรคสาม เปิดโอกาสให้ตั้งหน่วยงานวางแผนได้ โดยอนุมัติคณะรัฐมนตรีเพื่อให้มีสำนักรนโยบายและแผนเป็นส่วนราชการภายในขึ้นตรงต่อรัฐมนตรีว่าการกระทรวงก็ได้”

กระทรวงมหาดไทย บทบาทภารกิจใหม่ จะสนับสนุนการขับเคลื่อนยุทธศาสตร์ให้เกิดสัมฤทธิ์ผลตามตัวแบบ(model) ต่อไปนี้ ได้อย่างมีประสิทธิภาพ



๑.๒.๒ เหตุผลความจำเป็นด้านการบริหารราชการ

(๑) บทบาทการบริหารเชิงบูรณาการของกระทรวงมหาดไทย

เนื่องจาก แผนยุทธศาสตร์การพัฒนาระบบราชการ พ.ศ.๒๕๕๖ -๒๕๖๑ ประเด็นยุทธศาสตร์ที่ ๔ กล่าวถึงการวางระบบการบริหารราชการ **แบบบูรณาการ** นอกจากนี้ แผนยุทธศาสตร์ดังกล่าวมีโครงการสำคัญ (Flagship Projects) ที่จะต้องดำเนินการเร่งด่วนที่เกี่ยวข้อง ได้แก่ การพัฒนาโครงสร้างและ

ระบบบริหารของหน่วยงานของรัฐ ซึ่งเป็นโอกาส ของกระทรวงมหาดไทย ในการพัฒนาโครงสร้างและการบริหารงานให้เกิดการบูรณาการและข้อสำคัญพร้อมสำหรับเข้าสู่ประชาคมอาเซียนด้วย

(๒) แผนยุทธศาสตร์เฉพาะด้านของกระทรวงมหาดไทย ระยะ ๑๐ ปี

ขณะนี้ กระทรวงมหาดไทย อยู่ระหว่างวิเคราะห์บทบาทของกระทรวง ภายใต้เงื่อนไขนโยบาย ๔ ข้อ ได้แก่ ยุทธศาสตร์ประเทศซึ่งเน้นการสร้างสมดุลและปรับระบบการบริหารจัดการภาครัฐ(Internal Process) นโยบายรัฐบาล ยุทธศาสตร์กระทรวงมหาดไทย ซึ่งเน้นการบริหารจังหวัดและกลุ่มจังหวัด และแผนแม่บทว่าด้วยความเชื่อมโยงระหว่างกันในอาเซียน

ผลการวิเคราะห์เบื้องต้น พบว่าภายใต้ปัจจัยต่างๆ ที่เกิดขึ้น ไม่ว่าจะ กระแสกระจายอำนาจ สถานการณ์เปลี่ยนแปลงต่างๆ การมีส่วนร่วมของประชาชน ความสำคัญของภูมิภาคในบทบาทตัวกลาง ท้องถิ่นในบทบาทพัฒนา ทำให้กระทรวงมหาดไทยกำหนด scenario และจุดยืนการพัฒนาใหม่ กล่าวคือ ต้องปรับรูปแบบ โครงสร้างอำนาจหน้าที่ของการบริหารราชการส่วนกลาง ส่วนภูมิภาคและส่วนท้องถิ่น พัฒนาระบบและกลไกในการบูรณาการการทำงานร่วมกันในระดับพื้นที่ และเน้นการมีส่วนร่วมของประชาชนและ/หรือให้ประชาชนเป็นศูนย์กลางมากขึ้น

แนวทางดังกล่าว จึงเป็น **ทิศทางและโอกาสที่กระทรวงมหาดไทย ต้องปรับตัวโดย** เพิ่มขีดความสามารถการบริหารราชการจังหวัด พัฒนาระบบและกลไกในการบูรณาการการทำงาน

(๓) แนวทางการปรับปรุงการบริหารราชการส่วนภูมิภาคและท้องถิ่น

สำนักงาน ก.พ.ร. โดยคณะอนุกรรมการพัฒนาระบบราชการ (อ.ก.พ.ร.) เกี่ยวกับการส่งเสริมและพัฒนาระบบการบริหารราชการในส่วนภูมิภาคและท้องถิ่น⁴ ซึ่ง อยู่ระหว่างดำเนินการ ซึ่งจะเป็โอกาสของกระทรวงมหาดไทยในการปรับปรุงการแบ่งส่วนราชการใหม่ ดังนี้

(๓.๑) การปรับปรุงและ จัดระบบการบริหารส่วนภูมิภาค ๒ ระยะ ดังนี้

ระยะสั้น : ปรับปรุงโครงสร้าง และระบบการบริหารงานของสำนักงานจังหวัด อาทิ แยกภารกิจด้านยุทธศาสตร์และแผนงานออกจากสำนักงานจังหวัดมาเป็นสำนักงานยุทธศาสตร์จังหวัด เป็นต้น กำหนดแนวทางและวิธีการปฏิบัติงานเพื่อสร้างการบูรณาการระหว่างหน่วยงานในภูมิภาคที่อยู่ในสังกัดกระทรวง เดียวกันและต่างกระทรวงพร้อมกับศึกษาบทบาทภารกิจและอำนาจหน้าที่ของท้องถิ่นในแต่ละรูปแบบ และเร่งรัดถ่ายโอนตามพระราชบัญญัติการกระจายอำนาจ

ระยะยาว : ศึกษาความจำเป็น เกี่ยวกับภารกิจที่ต้องมีการมอบอำนาจในแต่ละพื้นที่ กำหนดหลักเกณฑ์และแนวทางจัดตั้งจังหวัดใหม่หรือส่วนราชการต่างในภูมิภาค และกำหนดกลไก/เครื่องมือเพื่อสนับสนุนการปฏิบัติงานขององค์กรปกครองส่วนท้องถิ่น

(๓.๒) ความสัมพันธ์และการบริหารงานของส่วนกลางส่วนภูมิภาคและส่วนท้องถิ่น

มติคณะอนุกรรมการพัฒนาระบบราชการ (อ.ก.พ.ร.) เกี่ยวกับการส่งเสริมและพัฒนาระบบการบริหารราชการในส่วนภูมิภาคและท้องถิ่น เมื่อวันที่ ๒๒ พฤศจิกายน ๒๕๕๕ ให้จัดทำโครงการนำร่องการศึกษาพิจารณาทบทวนความสัมพันธ์ระหว่างส่วนกลาง ส่วนภูมิภาค และส่วนท้องถิ่น ซึ่งพบปัญหาและกำหนดแนวทางการบริหารปรับปรุง โดย การกำหนดความสัมพันธ์ของส่วนกลาง ส่วนภูมิภาค และส่วนท้องถิ่น ในการดำเนินการกิจบางภารกิจที่มีความสำคัญเร่งด่วนของพื้นที่ร่วมกัน เช่น การบริหารจัดการ

⁴ องค์ประกอบของ อ.ก.พ.ร. มีนายไพโรจน์ พรหมสาส์น เป็นประธาน เสชาติกร ก.พ.ร. ปลัดกระทรวงต่างๆ และผู้ทรงคุณวุฒิ เป็นกรรมการ

ภัยพิบัติ (Disaster Management) รวมทั้งดำเนินการศึกษารูปแบบ/แนวทางที่ดีของต่างประเทศ เพื่อนำมาประยุกต์ปรับใช้กับการบริหารราชการของประเทศไทยให้มีความสำคัญถึงในระดับหมู่บ้าน ซึ่งเป็นจุดเริ่มต้นในการแก้ไขปัญหาหรือพัฒนา เพื่อช่วยเสริมศักยภาพของท้องถิ่น และเพิ่มบทบาทของภาคประชาชนในการปฏิบัติงานร่วมกับส่วนภูมิภาคและส่วนท้องถิ่น โดยอาจมีการจัดตั้งสภาในระดับชุมชน หมู่บ้าน

แนวทางการปรับปรุงดังกล่าวข้างต้น จะเป็นโอกาสของกระทรวงมหาดไทย ในการแบ่งส่วนราชการใหม่เพื่อสนับสนุนการทำงานเชิงยุทธศาสตร์ให้กับพื้นที่

(๔) การจัดระบบการบริหารแบบบูรณาการ(จังหวัดและอำเภอ)

เมื่อปีงบประมาณ พ.ศ.๒๕๕๑ กระทรวงมหาดไทยได้แจ้งผู้ว่าราชการจังหวัดให้ กำหนดแนวทางการจัดระบบการบริหารราชการจังหวัด โดย

ระดับจังหวัดจัดให้มีกลุ่มภารกิจ (Cluster) ๔ ด้าน คือ ด้านเศรษฐกิจ ด้านสังคม ด้านความมั่นคง และด้านบริหารจัดการและศูนย์ปฏิบัติการ“ศปก.จ”(หนังสือด่วนมาก ที่ มท ๐๒๐๒.๑/ว๑๐๔๔ ลงวันที่ ๑ เมษายน ๒๕๕๑)

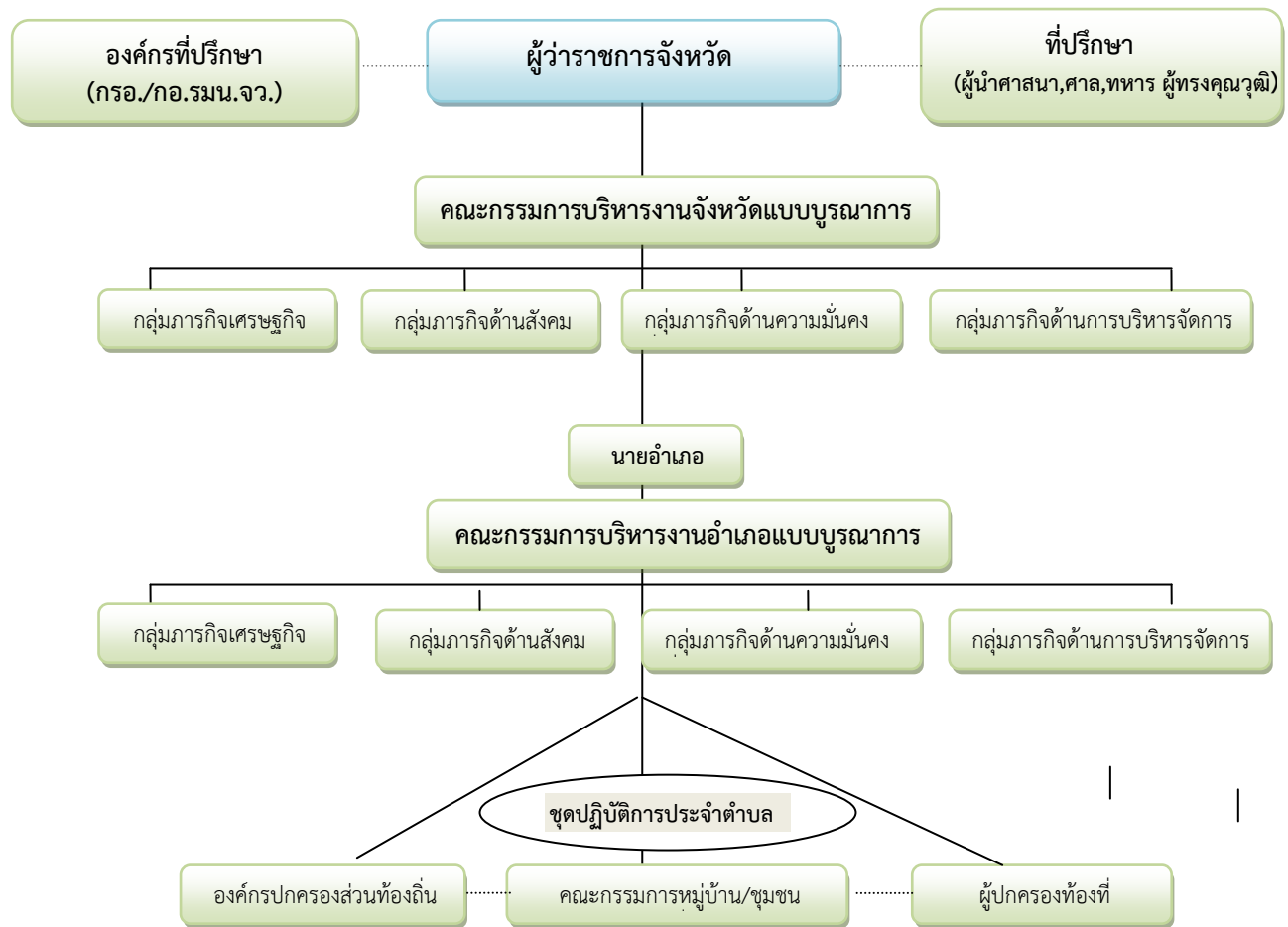
ระดับอำเภอ กรมการปกครองได้กำหนด “แนวทางการจัดการระบบบริหาร ระดับอำเภอ” เพื่อเป็นการสนับสนุนให้อำเภอเป็นหน่วยบูรณาการเชิงบูรณาการที่มีสมรรถนะในการนำนโยบายรัฐบาล ยุทธศาสตร์ และวาระแห่งชาติสู่การปฏิบัติได้อย่างมีประสิทธิภาพ ยึดหลักการบูรณาการ (Integration) ทั้งการบูรณาการเชิงนโยบายและการปฏิบัติ โดยยึดพื้นที่เป็นเป้าหมายในการพัฒนา (Area Approach) เน้นการมีส่วนร่วม เชื่อมโยงการบริหารจัดการพื้นที่ระดับหมู่บ้าน/ตำบล อำเภอ และจังหวัด โดยกำหนดแนวทางการจัดระบบบริหารงานระดับอำเภอที่เป็นรูปธรรม ดังนี้ (หนังสือกรมการปกครอง ที่ มท ๐๓๐๕.๔/ว ๕๕๗๕ ลงวันที่ ๑๗ เมษายน ๒๕๕๑)

- โครงสร้างคณะกรรมการบริหารงานอำเภอ (กบอ.) ประกอบด้วย นายอำเภอ เป็นประธาน หัวหน้าส่วนราชการ หัวหน้าหน่วยงานรัฐวิสาหกิจ ผู้แทนกระทรวงที่ปฏิบัติงานในพื้นที่ ผู้แทนอปท. ประธานชมรมกำนัน ผู้ใหญ่บ้าน ผู้แทนองค์กรภาคประชาชน และผู้แทนภาคประชาชน เป็นกรรมการ มีหน้าที่เป็นกลไกขับเคลื่อนในระดับอำเภอ และประสานความร่วมมือกับทุกภาคส่วน และกำหนดให้มีกลุ่มภารกิจ เช่นเดียวกับกับแนวทางการบริหารงานจังหวัด

- ให้จัดตั้งศูนย์ปฏิบัติการอำเภอ “ศปก.อ.”เพื่อทำหน้าที่ประสานงานในเรื่องเหตุด่วนเหตุร้ายและเรื่องที่อำเภอหรือ กบอ. ที่ได้รับมอบหมายให้รับผิดชอบและ ชุดปฏิบัติการประจำตำบล เพื่อสนับสนุนและช่วยเหลืออำเภอในการติดตามงานและประสานภารกิจที่เป็นนโยบายสำคัญ

ทั้งนี้ ให้กำหนดกรอบภารกิจการทำงานของชุดปฏิบัติการฯ ให้ชัดเจนโดย ดำเนินงานเฉพาะกรอบภารกิจที่ได้รับมอบหมาย และนอกจากนี้ยังจะช่วยเหลือสนับสนุนด้านการข่าว การปฏิบัติการจิตวิทยา เข้าถึงประชาชน สร้างความใกล้ชิดและความร่วมมือระหว่างภาครัฐกับชุมชนและประชาชน

นอกจากนี้ ได้ส่งเสริมบทบาทของคณะกรรมการหมู่บ้านเพื่อกระตุ้นส่งเสริมให้ประชาชนเกิดการเรียนรู้และความสามารถในการจัดการของหมู่บ้าน/ชุมชน เพื่อการพึ่งตนเองอย่างยั่งยืน โดยส่งเสริมให้ประชาชนมีส่วนร่วมในการคิด พิจารณาปัญหาของหมู่บ้าน/ชุมชน เพื่อนำไปสู่การวิเคราะห์จัดทำแผนชุมชนที่มีคุณภาพสู่กระบวนการแก้ไขปัญหาของหมู่บ้าน/ชุมชน อย่างมีประสิทธิภาพ



เมื่อกระทรวงมหาดไทย ได้รับนโยบายจากนายกรัฐมนตรี ในคราวประชุมเมื่อวันที่ ๑๑ ตุลาคม ๒๕๕๕ เน้นย้ำให้ผู้ว่าราชการจังหวัดทำงานเชิงรุก ยึดประชาชนเป็นศูนย์กลาง และทำงานแบบบูรณาการแบบผู้ว่าซีโอไอ นั้น ประกอบกับการดำเนินงานของจังหวัดและอำเภอ ค่อนข้างมีประสิทธิภาพและสำเร็จมากขึ้น ดังจะเห็นได้จากการจัดทำคำรับรองการปฏิบัติราชการประจำปี ของกรมการปกครองซึ่งเน้นให้มีการจัดทำแผนอำเภอและเชื่อมโยงกับแผนท้องถิ่นโดยใช้กลไก กบอ. ศปก.อ.

กระทรวงมหาดไทย จึงได้รายงานผลการดำเนินการบริหารงานจังหวัดและกลุ่มจังหวัดรูปแบบดังกล่าว ให้ ก.พ.ร.เสนอ คณะรัฐมนตรี เพื่ออนุมัติโครงสร้างการบริหารอย่างเป็นทางการเป็นรูปธรรมและมีกฎหมายรองรับต่อไป เป็น โอกาสให้กระทรวงมหาดไทย ต้องปรับปรุง การแบ่งส่วนราชการใหม่สนับสนุนการทำงานของจังหวัด

(๕) รายงานผลการตรวจสอบและประเมินผลการปฏิบัติราชการ โดย คณะกรรมการตรวจสอบและประเมินเมื่อปีงบประมาณ พ.ศ.๒๕๕๔ มีข้อค้นพบและข้อเสนอแนะที่เกี่ยวข้อง ดังนี้

(๕.๑) กลไกการบูรณาการภารกิจที่จำเป็น ต้องประสานเชื่อมโยงกันภายใน ระบบราชการปฏิบัติราชการ สมควรพัฒนาให้มีความเหมาะสมมากยิ่งขึ้น ไม่ว่าจะกลไกการบูรณาการระหว่างหน่วยงานส่วนกลางกับหน่วยงานส่วนภูมิภาค และประชาชนในการผลักดันแผนงานโครงการในระดับพื้นที่ให้บรรลุผล

(๕.๒) กลไกการแก้ไขปัญหาในระดับพื้นที่ยังไม่มีความชัดเจน ไม่มีหน่วยงานหลัก ทำหน้าที่แก้ไขปัญหาระหว่างการดำเนินโครงการ และในการดำเนินโครงการยังขาดการวางระบบงานที่จะเอื้อ ให้บังเกิดประโยชน์สูงสุดต่อประชาชน ควรให้ **คณะกรรมการนโยบายระดับชาติ** เป็นกลไกหลักในการสั่งการ และเชื่อมโยงหน่วยงานของรัฐและภาคเอกชน และภาคีที่เกี่ยวข้อง

(๕.๓) ขาดการวางแผนนโยบายและกำหนดวัตถุประสงค์ เป้าหมายและตัวชี้วัดและ ทิศทางที่ชัดเจนและสอดคล้องกัน ควรให้ความสำคัญความสอดคล้องดังกล่าว

(๕.๔) ขาดเอกภาพการทำงาน และขาดการบูรณาการในการทำงานและนโยบาย ระหว่างภาคีที่เกี่ยวข้อง ทั้งในระดับส่วนกลาง ภูมิภาคและท้องถิ่น ส่งผลให้ภาพรวมยังไม่เกิดการบูรณาการ ร่วมกัน ทิศทางการดำเนินการจึงไม่เป็นไปในทิศทางเดียวกัน รวมทั้งนโยบายระดับชาติยังไม่สามารถนำไปสู่ การปฏิบัติในพื้นที่ได้อย่างเป็นรูปธรรม ดังนั้นควรสร้างกลไกการบูรณาการในภาพรวมโดยเน้นการมีส่วนร่วม จากทุกภาคส่วน

จึงเป็น **โอกาสของกระทรวงมหาดไทย** ในการปรับปรุงการแบ่งส่วนราชการใหม่ เพื่อให้การบริหารงานในส่วนกลาง จังหวัด/กลุ่มจังหวัด เป็นหน่วยงานที่มีสมรรถนะในการนำนโยบายรัฐบาล ยุทธศาสตร์และระเบียบวาระแห่งชาติ ไปสู่การปฏิบัติได้อย่างมีประสิทธิภาพ

(๖) บทบาท ศูนย์ข้อมูลเพื่อการตัดสินใจในระดับพื้นที่ของกระทรวงมหาดไทย

นโยบายรัฐบาล (นางสาวยิ่งลักษณ์ ชินวัตร) ที่แถลงต่อรัฐสภา เมื่อวันที่ ๒๓ สิงหาคม ๒๕๕๔ ข้อ ๘ นโยบายการบริหารกิจการบ้านเมืองที่ดี เน้นการบริหารเชิงกลยุทธ์ในระดับชาติอย่างมีวิสัยทัศน์ และมุ่งผลสัมฤทธิ์ นำเทคโนโลยีสารสนเทศมาใช้ในการวางแผนและตัดสินใจให้มีประสิทธิภาพ ซึ่งจะทำให้ บทบาทและภารกิจของหน่วยงานภาครัฐมีความกระชับ มีประสิทธิภาพ มีความคุ้มค่า เหมาะสมกับสถานการณ์ ทั้งการดูแลพื้นที่ การปฏิบัติราชการตามอำนาจหน้าที่ปกติ และการปฏิบัติราชการตามระเบียบวาระงานพิเศษ พร้อมรับการเปลี่ยนแปลง และเกิดประโยชน์สูงสุดกับการบริการประชาชน โดยยึดประชาชนเป็นศูนย์กลาง พร้อมทั้งปรับปรุงวิธีการบริหารจัดการภาครัฐสมัยใหม่ โดยการใช้เทคโนโลยีคอมพิวเตอร์และเครือข่ายสื่อสาร เพื่อเพิ่มประสิทธิภาพการดำเนินงานภาครัฐ ปรับปรุงการบริการแก่ประชาชน ที่เรียกว่า “รัฐบาลอิเล็กทรอนิกส์ (e-Government)”

นโยบายดังกล่าว เน้นการนำเทคโนโลยีสารสนเทศมาใช้ให้เกิดประโยชน์สูงสุดใน ระดับพื้นที่ เพื่อให้หน่วยงานในระดับพื้นที่มีข้อมูลสำหรับการวางแผนยุทธศาสตร์ ผู้บริหารมีข้อมูลที่ ชัดเจนเพื่อใช้ประกอบในการตัดสินใจและแก้ไขปัญหาความเดือดร้อนของประชาชน

จึงเป็น **ภารกิจสนับสนุนระดับกระทรวง** และ **จำเป็นต้องจัดตั้งศูนย์ข้อมูลเพื่อตัดสินใจ ในระดับพื้นที่ของกระทรวงมหาดไทย** และเป็นปัจจัยเอื้อให้ปรับปรุงโครงสร้างรองรับภารกิจซึ่งมีความสำคัญสูง และมีความยุ่งยากซับซ้อน สนับสนุนการจัดตั้งหน่วยงานวางแผนระดับกระทรวงที่จะจัดตั้งใหม่

๑.๒.๓ มิติทางยุทธศาสตร์

(๑) หน่วยงานกลางดำเนินนโยบายและยุทธศาสตร์

รัฐบาลได้ประกาศยุทธศาสตร์ประเทศ แบ่งออกเป็น ๔ ด้าน และถ่ายทอดตัวชี้วัดลง จังหวัด จำนวน ๒๓ ตัว เพื่อสนับสนุนยุทธศาสตร์ฯ ในลักษณะ top down ซึ่งกระทรวงมหาดไทยได้จัดทำ จุดยืนทางยุทธศาสตร์(Core Positioning) ได้แก่ เป็นกลไกหลักในการเชื่อมประสานและขับเคลื่อนนโยบาย/

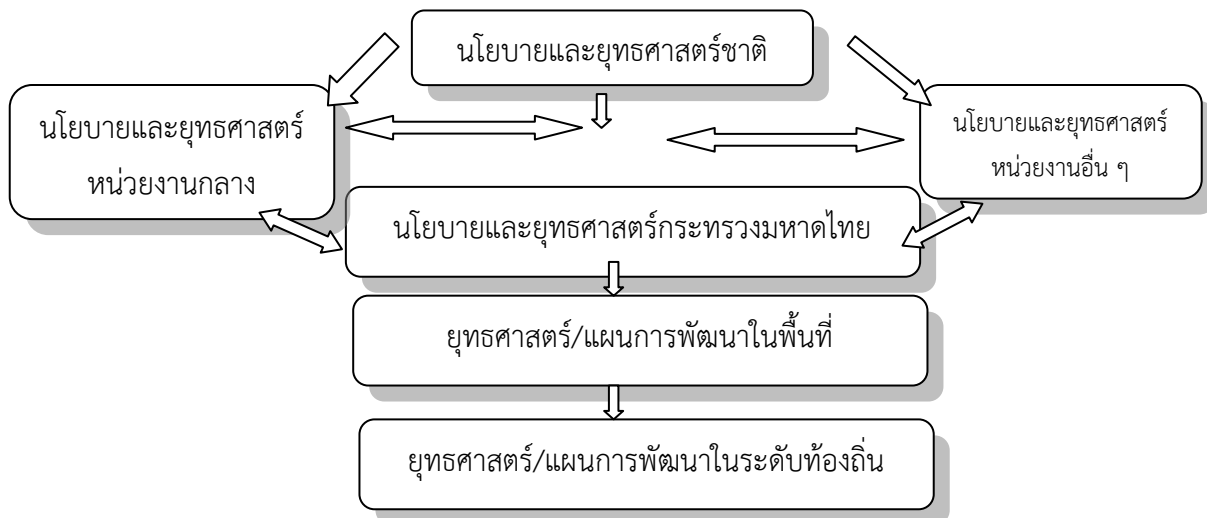
ยุทธศาสตร์ของรัฐบาล และกระทรวงมหาดไทย เพื่อตอบสนองความต้องการของประชาชนในพื้นที่ เป็นกลไกหลักในการสร้างเครือข่ายความมั่นคงและภูมิคุ้มกันทางสังคมเพื่อให้สังคมเข้มแข็งและถ่ายทอดสู่แผนยุทธศาสตร์กระทรวงมหาดไทย พ.ศ.๒๕๕๖-๒๕๖๕ด้วย

ในขณะที่แนวคิดการบริหารจัดการที่อิงกับพื้นที่ ภายใต้พระราชกฤษฎีกาว่าด้วยการบริหารงานจังหวัดและกลุ่มจังหวัดแบบบูรณาการ พ.ศ.๒๕๕๑ กำหนดให้จังหวัดและกลุ่มจังหวัด สะท้อนปัญหาความต้องการแบบ bottom up ผ่านกลไก กนจ. อนุมัติ (ตัวอย่างเช่นปีงบประมาณ ๒๕๕๖ แผนพัฒนาจังหวัดและกลุ่มจังหวัดได้รับ ๑๘ ,๐๐๐ ล้านบาท) ภายใต้เป้าหมาย “มุ่งเน้นในการลดต้นทุน เพิ่มรายได้ ขยายโอกาส” นั้น รัฐบาลมีความคาดหวังและให้ความสำคัญ กับกระทรวงมหาดไทยและผู้ว่าราชการจังหวัดว่าเป็นกลไกจะทำเรื่องนี้ได้ดีที่สุดและมีบทบาทสำคัญในการระดมความร่วมมือมาเพื่อตอบสนองเป้าหมายของการบริหารจัดการในพื้นที่ และเน้นการบริหารจัดการแบบบูรณาการ

จึงเป็นโอกาสสำคัญของกระทรวงมหาดไทย ในการเชื่อมโยงยุทธศาสตร์แบบ top down ตั้งแต่ต้นนโยบาย/ยุทธศาสตร์ประเทศ (Country Strategy) กับยุทธศาสตร์การพัฒนาจังหวัด/กลุ่มจังหวัดแบบ bottom up การบริหารราชการส่วนท้องถิ่น และการบูรณาการระหว่างทุกส่วนราชการ โดยปรับปรุงกลไก/หน่วยงานวางแผนในกระทรวงมหาดไทยเสียใหม่ โดยรูปแบบต่อไปนี้

๑) เป็นตัวกลางเชื่อมโยงนโยบายและยุทธศาสตร์ระดับ (Function กับ Area)

เพื่อลดปัญหาไม่เชื่อมโยงของส่วนราชการต่าง ๆ ในพื้นที่ โดยพิจารณาตามลักษณะเฉพาะของพื้นที่ ฯลฯ และสร้างความเชื่อมโยงนโยบายรัฐบาล สู่ท้องถิ่น ต้องสร้างแผนภาคและแผนอนุภูมิภาค บริหารยุทธศาสตร์/แผนงาน/งบประมาณ โดยมองระบบเดียวกันทั้งคณะกรรมการ แผนงาน งบประมาณ ยุทธศาสตร์การพัฒนาในวงจรรเดียวกัน โดยไม่แบ่งตามอำนาจหน้าที่



๒) ภายใต้จุดยืนทางยุทธศาสตร์(Positioning)ของกระทรวงมหาดไทย เป็นต้องอาศัยกลไกวางแผนของกระทรวงมหาดไทย เพื่อทำบทบาท เชื่อมประสานและขับเคลื่อนนโยบาย/ยุทธศาสตร์ของรัฐบาลและกระทรวงมหาดไทยเพื่อตอบสนองความต้องการของประชาชนในพื้นที่ รวมทั้ง สร้างเครือข่ายความมั่นคงและภูมิคุ้มกันทางสังคมเพื่อให้สังคมเข้มแข็ง

๑.Growth & Competitiveness

๒.Inclusive Growth

๒.๒ ที่ประชุมพิจารณา จุดยืนทางยุทธศาสตร์ (Positioning) (ตามเอกสาร ๔) และร่วม

๓. Green Growth

๔. Internal Process

จุดยืนทางยุทธศาสตร์ (Positioning) ของกระทรวงมหาดไทย

(๑)การบูรณาการและเชื่อมโยงแผนทุกระดับของกระทรวงมหาดไทย(แผนชุมชน
สู่แผนพัฒนาจังหวัดผ่านกลไกระดับอำเภอ)

กระทรวงมหาดไทย มีนโยบายสนับสนุนส่งเสริมให้หมู่บ้านจัดทำแผนชุมชน⁵ ได้

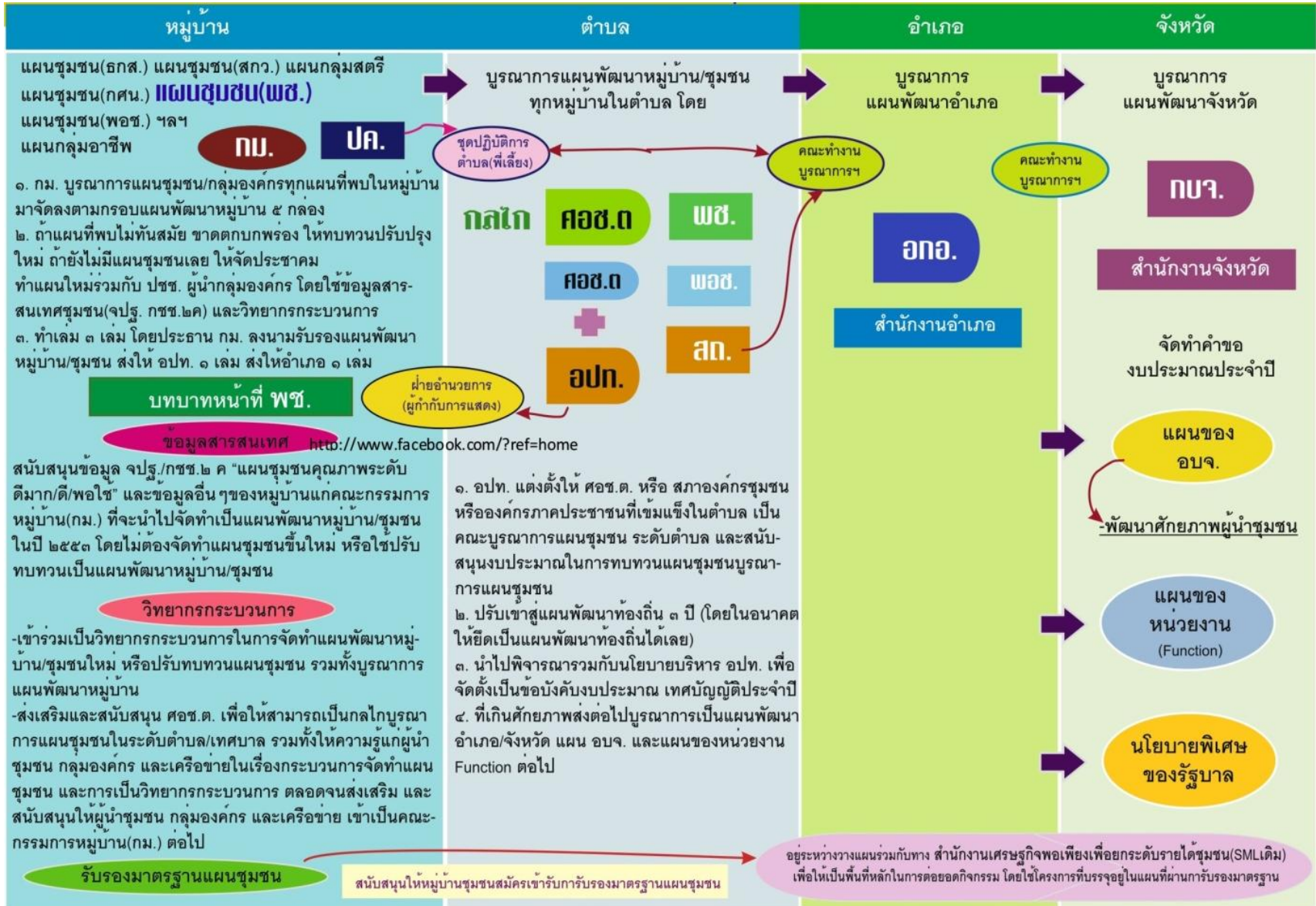
⁵ หนังสือที่ มท ๐๘๙๑.๔/ว ๘๕๖ ถว ๑๒ มีนาคม ๒๕๕๓ และที่ มท ๐๒๑๑.๓/๑๒๗๐ ถว ๒๖ เม.ย. ๕๓

แผนชุมชนแล้วจะได้นำไปเป็นแนวทางในแผนอื่น ๆ เช่น แผนสามปี (อปต.) แผนพัฒนาอำเภอและจังหวัด และได้ชักจูงแนวทางการจัดทำแผนพัฒนาหมู่บ้าน/ชุมชน เพื่อสู่การพัฒนาท้องถิ่นและจังหวัด ไปแล้ว โดยกำหนดบทบาทให้สำนักงานปลัดกระทรวงมหาดไทยเป็นหน่วยงานกลางในการบูรณาการ กรมส่งเสริมการปกครองท้องถิ่น เป็นหน่วยงานหลักในการสร้างความเข้าใจแก่องค์กรปกครองส่วนท้องถิ่น กรมการปกครอง เป็นหน่วยงานหลักในการทำความเข้าใจและชักจูงแนวทางปฏิบัติในการบูรณาการแผนพัฒนาหมู่บ้าน/ชุมชน และกรมการพัฒนาชุมชน สนับสนุนข้อมูลสารสนเทศ ผลิตวิทยากรกระบวนการและระบบรับรองมาตรฐานแผนชุมชน ดังกล่าว แผนชุมชนเป็นปัญหาซึ่งท้าทายความสำเร็จต่อการแปลงแผนไปสู่การปฏิบัติได้ ซึ่งในปัจจุบันในแผนพัฒนาเศรษฐกิจและสังคมแห่งชาติฉบับที่ ๑๑ เนื่องจากต้องการ พื้นฟูคณะกรรมการหมู่บ้าน เป็นกลไกทำแผนชุมชน แล้วเชื่อมกับแผน อปต. /แผนเทศบาล ซึ่งต้องเน้นทั้งเรื่องมิติทางสังคม เศรษฐกิจ สิ่งแวดล้อม และเป็นความท้าทายบทบาทบูรณาการของกระทรวงมหาดไทยอย่างยิ่ง (แผนภาพหน้า

(๓) ยุทธศาสตร์การกระจายอำนาจให้องค์กรปกครองส่วนท้องถิ่น(ฉบับที่ ๓) พ.ศ....

ภายใต้ ยุทธศาสตร์ดังกล่าว มีความเกี่ยวข้องและเน้นการส่งเสริมความสัมพันธ์ระหว่างภาครัฐ รัฐวิสาหกิจ องค์กรปกครองส่วนท้องถิ่น(อปท.) และระหว่าง อปท.ด้วยกันเอง โดยส่งเสริมและสนับสนุนความสัมพันธ์ อปท.ด้วยกันเอง ระหว่าง อปท.กับส่วนกลาง ส่วนภูมิภาค อปท.กับรัฐวิสาหกิจ ราชการส่วนกลางและราชการส่วนภูมิภาค และการจัดทำแผนพัฒนาท้องถิ่นของตนเอง และประสานการจัดทำแผนพัฒนาจังหวัด

หากยุทธศาสตร์ดังกล่าว นำสู่การปฏิบัติ จะทำให้ท้องถิ่นเข้มแข็งขึ้น **จะเป็นโอกาส** ที่ชัดเจน(clear cut) ของกระทรวงมหาดไทย ในการ เชื่อมโยงการพัฒนายุทธศาสตร์ทุกระดับ และปรับบทบาทภูมิภาค อาทิ ปรับปรุงการมอบ อำนาจให้ผู้ว่าราชการจังหวัดและนายอำเภอใหม่ พัฒนาอำเภอและท้องถิ่นให้เข้มแข็ง แบ่งหน้าที่ตามความสามารถกันใหม่เช่น การจัดการภัยพิบัติ เป็นต้น



(แผนผังการเชื่อมโยงแผนชุมชนสู่แผนพัฒนาจังหวัดผ่านกลไกระดับอำเภอ)

(๔) บทบาทของกระทรวงมหาดไทย สนับสนุนจังหวัดเพื่อเข้าสู่ประชาคมอาเซียน

ภายใต้ ยุทธศาสตร์อาเซียน กระทรวงมหาดไทย เป็นเจ้าภาพหลัก ใน การเพิ่ม ศักยภาพของเมือง และเป็นเจ้าภาพร่วมในเสาหลักความมั่นคง สำหรับในระดับพื้นที่ กระทรวงมหาดไทย มี บทบาทสนับสนุนการบริหารของจังหวัด/กลุ่มจังหวัด ไปสู่ประชาคมอาเซียนผ่านกลไกศูนย์ปฏิบัติการร่วมกลุ่ม จังหวัด(Regional Operation Center) ซึ่งขณะนี้ ร่วมกับสถาบันการศึกษา จำนวน ๘ แห่ง ให้จัดทำ ข้อเสนอแนะในการพัฒนากลุ่มจังหวัดเพื่อเข้าสู่ประชาคมอาเซียน

ความร่วมมือและผลการ พัฒนาจะเป็นกรอบในการทำแผนของจังหวัด เพื่อ นำเสนอคณะกรรมการบริหารงานกลุ่มจังหวัดแบบบูรณาการ (ก.บ.ก.) ต่อไป

นอกเหนือจากนี้ ในการเตรียมการรับอาเซียน หลายจังหวัดมีการจัดทำข้อตกลง ความร่วมมือ มากมายทั้งภายในและภายนอกประเทศ ซึ่งเป็น โอกาสให้กระทรวงมหาดไทยทำบทบาทส่งเสริม สนับสนุนทางยุทธศาสตร์ และเป็น แกนกลางเชื่อมโยงอย่างบูรณาการ เพื่อขับเคลื่อนการพัฒนาเพื่อเข้าสู่ ประชาคมอาเซียน ได้อย่างมีคุณภาพ

(๕) การกิจพิเศษต่างๆ ที่กระทรวงมหาดไทยได้รับมอบหมาย

(๕.๑) การจัดทำโซนนิ่งที่ดิน(แผนที่ที่ดิน)

สืบเนื่องจาก นายกรัฐมนตรี มีนโยบายให้มีการจัดทำโซนนิ่งที่ดิน(แผนที่ ที่ดิน) ในแต่ละจังหวัด โดยในส่วนของกระทรวงมหาดไทย ได้มอบหมายให้จังหวัดสำรวจที่ดินของรัฐแต่ละ ประเภทมีผู้บุกรุกจำนวนเท่าใด ประกอบอาชีพอะไร เพื่อกำหนดแนวทางในการช่วยเหลือกรณีที่ให้ย้ายออก จากพื้นที่ที่บุกรุก และให้จังหวัดสำรวจประชาชนยากจนและเดือดร้อนในพื้นที่ เพื่อพิจารณากำหนดแนวทางใน การแก้ไขปัญหาและหาทางช่วยเหลือโดยกำหนดให้จังหวัดดำเนินการสำรวจข้อมูลและรายงานผลต่อกระทรวง มหาดไทย ในการดำเนินงานระดับกระทรวง คือ จะต้องมีการใช้เทคโนโลยีเข้ามาช่วยและวิเคราะห์ เพื่อให้ได้ ข้อมูลที่แท้จริง โดยให้กระทรวงมหาดไทย เป็นเจ้าภาพหลักในการวางแผนวิเคราะห์และลงลึกถึงระดับหมู่บ้าน และครัวเรือน นอกจากการสำรวจพื้นที่และกลุ่มผู้บุกรุกที่ดินของรัฐแล้ว จะต้องหามาตรการและแนวทางให้ กลุ่มผู้บุกรุกออกจากพื้นที่ของรัฐด้วยความสมัครใจและไม่ใช้ความรุนแรง ส่วนพื้นที่ที่จะให้กลุ่มดังกล่าวไป อาศัยนั้น ต้องมีการพิจารณาหาพื้นที่ที่เหมาะสมอีกครั้ง เพื่อเป็นการรักษาพื้นที่ป่าของรัฐให้คงอยู่ต่อไป

(๕.๒) โครงการปลูกป่าและฟื้นฟูพื้นที่ต้นน้ำจำนวน ๔๖,๘๗๙ ไร่

ตามใ ครงการประชาอาสาปลูกป่า ๘๐๐ ล้านกล้า ๘๐ พรรษา มหาราชินีเฉลิมพระเกียรติ สมเด็จพระนางเจ้าฯ พระบรมราชินีนาถ เนื่องในโอกาสสมหามงคลเฉลิมพระ ชนมพรรษา ๑๒ สิงหาคม ๒๕๕๕ ระยะที่ ๒ ภายใต้ยุทธศาสตร์เพื่อการฟื้นฟูและสร้างอนาคตประเทศ ด้าน การบริหารจัดการทรัพยากรน้ำ ซึ่งประกอบด้วย ๘ แผนงานหลัก ๓๒ แนวทาง เฉพาะแผนงานฟื้นฟูและ อนุรักษ์ป่าและระบบนิเวศ ซึ่งเป็นแผนงานหนึ่ง มีแนวทางดำเนินงานครอบคลุม ๗ ด้าน ได้แก่ ฟื้นฟู อนุรักษ์ พื้นที่ต้นน้ำที่เสื่อมโทรม การอนุรักษ์ดินและน้ำโดยใช้หญ้าแฝกและฝายชะลอน้ำเพื่อป้องกันการชะล้างพังทลาย ดิน การปลูกป่าเศรษฐกิจและจัดทำป่าชุมชนเพื่อรักษาสมดุลในพื้นที่กลางน้ำ การอนุรักษ์และฟื้นฟูพื้นที่ป่า ชายเลนเพื่อป้องกันการกัดเซาะชายฝั่งและรักษาระบบนิเวศ การปรับปรุงการใช้น้ำและการใช้ประโยชน์ที่ดิน โดยการกำหนดกฎระเบียบที่เกี่ยวข้อง การเพิ่มศักยภาพการกักเก็บน้ำเพื่อการบริหารจัดการน้ำทั้งอุทกภัยและ ภัยแล้ง ฯลฯ นั้น

กระทรวงมหาดไทย ได้รับมอบหมาย ให้รับผิดชอบโครงการปลูกป่า และฟื้นฟูพื้นที่ต้นน้ำจำนวน ๔๖,๘๗๙ ไร่ ในรูปสำนักงาน บริหารโครงการปลูกป่าและฟื้นฟูต้นน้ำ ซึ่งเป็นโอกาสให้กระทรวงมหาดไทย ทำภารกิจเพิ่มขึ้นจำเป็นต้องมีหน่วยงานวางแผนระดับกรมมาช่วยในการนำนโยบายสู่การปฏิบัติ กำหนดแนวทางดำเนินการในระดับพื้นที่ ติดตามประเมินผล เป็นต้น

(๕.๓) กองทุนพัฒนาบทบาทสตรี

กองทุนพัฒนาบทบาทสตรี เป็นนโยบายที่สำคัญของรัฐบาล โดยกำหนดเป็นวาระเร่งด่วนที่จะดำเนินการในปี พ.ศ.๒๕๕๕ สำหรับเป็นแหล่งเงินทุนหมุนเวียนแบบดอกเบี้ยต่ำ หรือปลอดดอกเบี้ย ในการพัฒนาอาชีพ สร้างงาน สร้างรายได้ เพื่อการพัฒนาไปสู่การสร้างสวัสดิภาพ และสวัสดิการให้แก่สตรี รวมถึงการพัฒนาศักยภาพสตรีและเครือข่ายสตรี การพัฒนาบทบาทสตรี การสร้างภาวะผู้นำ และการคุ้มครองและพิทักษ์สิทธิ ทั้งนี้รัฐบาลมุ่งเน้นที่จะทำงานร่วมกับองค์กรสตรีตั้งแต่ระดับท้องถิ่น จนถึงระดับประเทศ เพื่อให้โอกาสสตรีในทุกพื้นที่ ทุกชุมชน ได้มีส่วนร่วมในการร่วมคิด ร่วมทำ ร่วมพัฒนา เพื่อสตรีทุกคน โดยความร่วมมือของหน่วยงานภาครัฐภาคเอกชน และองค์กรสตรีต่าง ๆ ในการขับเคลื่อนกองทุนพัฒนาบทบาทสตรี เพื่อให้สตรีไทยได้ใช้ประโยชน์จากกองทุนพัฒนาบทบาทสตรี ในการมีส่วนร่วมสร้างสรรค์พัฒนาเศรษฐกิจและสังคมของประเทศในขั้นนี้ ในขั้นนี้ ใช้กลไกคณะกรรมการขับเคลื่อนกองทุนพัฒนาบทบาทสตรี โดยมีรัฐมนตรีประจำสำนักนายกรัฐมนตรี เป็นประธานกรรมการ ทุกกระทรวงเข้ามามีส่วนร่วมดำเนินการขับเคลื่อนกองทุนพัฒนาบทบาทสตรีให้เกิดประสิทธิภาพ และเป็นประโยชน์แก่สตรีทุกกลุ่มเป้าหมาย

กระทรวงมหาดไทย โดย กรมการปกครอง กรมส่งเสริมการปกครอง ส่วนท้องถิ่น และกรมการพัฒนาชุมชน ได้รับมอบหมายให้ดำเนินการและประสานเชิงพื้นที่ โดยกรมการพัฒนาชุมชนเป็นแกนนำ

(๕.๔) การพัฒนามาตรฐานผลิตภัณฑ์ OTOP

เจตนารมณ์ของรัฐบาล (นางสาวยิ่งลักษณ์ชินวัตร นายกรัฐมนตรี) ที่มีจุดมุ่งหมายในเรื่องผลิตภัณฑ์ OTOP โดยให้จัดทำแผนพัฒนามาตรฐานสินค้า OTOP ให้มีคุณภาพและกำหนดเป้าหมายอย่างชัดเจน มุ่งเน้นการยกระดับมาตรฐานผลิตภัณฑ์ OTOP จากระดับหมู่บ้านเป็นระดับตำบล ระดับอำเภอ ระดับจังหวัด และไปสู่ตลาดสากล

จากสภาพปัญหาและข้อจำกัดของกระทรวงมหาดไทย ซึ่งขาดกลไกระดับ กระทรวงทำบทบาท เป็นเสนาธิการ ไม่มี บทบาทร่วมในการกำหนดนโยบายและวางระบบงาน ในการบริหารงานจังหวัดและกลุ่มจังหวัดซึ่งเป็นหน่วยงานในสังกัด ทำให้ไม่สามารถแก้ไขปัญหาการพัฒนาจังหวัด ให้เกิดผลต่อประชาชนได้อย่างไรก็ตาม มีเหตุผลเพียงพอที่จะปรับปรุงโครงสร้างการบริหารเพื่อแก้ไขปัญหาดังกล่าว ไม่ว่าจะเป็น จำนวนกฎหมายหลายฉบับที่รองรับ สถานการณ์ความเปลี่ยนแปลงที่เกิดขึ้นไม่จำเป็นการบริหารราชการ กระแสการเติบโตของท้องถิ่น การทำงานรูปแบบ top-down ของรัฐบาล การเตรียมพร้อมสู่ประชาชน อาเซียน รัฐบาลอิเล็กทรอนิกส์ หรือแม้แต่ การที่รัฐบาลให้ความสนใจหรือพุ่งเป้ามาที่กระทรวงมหาดไทย ในฐานะที่รู้จักพื้นที่ดี มีกลไกจนถึงระดับท้องถิ่นและท้องถิ่น ที่สามารถตอบโจทย์การพัฒนาโดยมีประชาชนเป็นเป้าหมายสุดท้ายได้อย่างดียิ่ง

๑.๔ ประโยชน์ที่คาดว่าจะได้รับ

๑) การวางยุทธศาสตร์/แผนงาน/โครงการชัดเจน ตรงตามความต้องการของประชาชน และศักยภาพของพื้นที่ ทั้งด้านความมั่นคง และการพัฒนาในพื้นที่เน้นประโยชน์ต่อประชาชนอย่างแท้จริง

๒) สามารถผลักดันนโยบายจากระดับบน (นโยบายของรัฐบาล/นโยบายจากราชการบริหารส่วนกลาง) สู่ระดับล่าง (พื้นที่จังหวัด/กลุ่มจังหวัด) ได้อย่างมีเอกภาพ และมีทิศทางที่ชัดเจน ผลักดันยุทธศาสตร์การพัฒนาจากประเทศโดยใช้การมีส่วนร่วมและการความร่วมมือจากพื้นที่

๓) มีนโยบาย/ยุทธศาสตร์การดำเนินการและการพัฒนาของกระทรวงมหาดไทยที่ชัดเจน และถ่ายทอดสู่การดำเนินงานในทุกกระดับ

๔) บูรณาการงานจากหน่วยงานอื่น ๆ ที่เกี่ยวข้องกับนโยบาย/ยุทธศาสตร์/แผนงาน/โครงการ และงบประมาณ ระหว่างหน่วยงานระดับกรม /จังหวัด /กลุ่มจังหวัด เพื่อนำนโยบาย/ยุทธศาสตร์ชาติ /แผนงาน สู่การปฏิบัติในพื้นที่ทั่วประเทศ และสามารถเชื่อมโยงกับการพัฒนาของท้องถิ่นและสามารถตรวจสอบการวางยุทธศาสตร์/แผนปฏิบัติการ แผนงบประมาณ และการใช้จ่ายงบประมาณได้ง่ายขึ้น

๕) ติดตามความคืบหน้าในการดำเนินการโครงการ/กิจกรรมที่ชัดเจน และสามารถประเมินผลการดำเนินงาน เพื่อปรับปรุงการดำเนินงานได้อย่างมีประสิทธิภาพ

๖) เป็นที่ปรึกษาด้านยุทธศาสตร์ความมั่นคงและการพัฒนาของ มท. รวมทั้งการกำหนดยุทธศาสตร์การพื้นที่ การพัฒนาจังหวัด/กลุ่มจังหวัด โดยเฉพาะกลุ่มจังหวัดจะมีประสิทธิภาพยิ่งขึ้น เนื่องจากในภูมิภาค มีสำนักบริหารยุทธศาสตร์กลุ่มจังหวัดหรือ OSM ทำบทบาทเป็นเจ้าภาพในการเชื่อมโยงและขับเคลื่อนยุทธศาสตร์และแผนพัฒนาของกลุ่มจังหวัดรวมทั้งการถ่ายทอดเป้าหมายระดับกลุ่มจังหวัดสู่ระดับจังหวัด

๗) สามารถสรรหา พัฒนาบุคลากรที่เกี่ยวข้องกับนโยบาย/ยุทธศาสตร์/แผนงาน/โครงการให้เป็นบุคลากรที่มีความรู้ความชำนาญ มีความเป็นมืออาชีพ ทำงานได้อย่างต่อเนื่อง มีสายทางความก้าวหน้าที่ชัดเจน

๘) เมื่อจัดตั้งแล้วจะเกิดประโยชน์ต่อการบริหารราชการ สามารถแก้ไขปัญหาข้อขัดข้องในการดำเนินงานที่เป็นอยู่ในปัจจุบัน และ/หรือสามารถรองรับการเปลี่ยนแปลงในบริบทต่างๆ ที่เกี่ยวข้อง

๙) ในฐานะกรมจะมีขีดความสามารถที่จะผลิตนโยบาย และแผนระดับมหภาคของประเทศ เช่น ความมั่นคงภายใน ซึ่งจะสนับสนุนให้ มท. ทำหน้าที่เป็นฝ่ายรุกในการกำหนดนโยบายดังกล่าวได้

๑๐) การกิจหลักด้านนโยบายและสนับสนุนจังหวัด จะมีผู้บริหารระดับสูง (อธิบดี) เข้ามาบริหารอย่างใกล้ชิดโดยตรงจะทำให้คุณภาพงานสูงขึ้นและแบ่งเบาภาระของปลัดกระทรวงในการดูแลภารกิจ เหล่านี้

๑๑) ปัญหาของจังหวัดหลายประการ จะได้รับการสนับสนุนและแก้ไขอย่างเข้มแข็งจริงจังมากขึ้น เช่น ทำงานมากกว่าขอบเขตหน้าที่ความผิดชอบ ฯลฯ โดยส่วนกลางจะทำหน้าที่ช่วยเหลือแก้ไขปัญหาในการปฏิบัติงานและประสานระดับกระทรวงทบวง กรม ต่างๆ ให้ ทำให้จังหวัดมี โอกาสในการทำภารกิจใหม่ ๆ ได้

๑๒) การปฏิบัติงานระดับต่างๆ ในกรมใหม่จะมีเจ้าหน้าที่ระดับสูงรับผิดชอบทำให้เรามีคุณภาพ

๑๓) บุคลากรสายงานนโยบายและแผน จะมีเส้นทางอาชีพและความก้าวหน้าเฉพาะทาง ที่ชัดเจนยิ่งขึ้น ทำให้เกิดขวัญกำลังใจ และการสั่งสมความชำนาญงาน ส่งผลให้การปฏิบัติงานเกิดประสิทธิผล

**ส่วนที่ ๒. ข้อเสนอโครงสร้างการแบ่งส่วนราชการสำนักงานนโยบายและยุทธศาสตร์จังหวัด
และกลุ่มจังหวัด(สนจก.)**

จากสภาพปัญหาการบริหารราชการขาดประสิทธิภาพของหน่วยงานกลางเพื่อ วางยุทธศาสตร์ ระเบียบกฎหมายที่เกี่ยวข้องที่กำหนดอำนาจหน้าที่และภารกิจที่เปลี่ยนแปลงไป เป้าหมายของรัฐบาลที่มุ่งเน้น ผลสัมฤทธิ์ในพื้นที่โดยการบูรณาการเชิงยุทธศาสตร์รวมถึงการกำหนดยุทธศาสตร์ประเทศ(Country Strategy) และการกำหนดจุดยืนทางยุทธศาสตร์ของกระทรวงมหาดไทย (MOI’s Positioning) ส่งผลต่อความจำเป็นในการปรับปรุงโครงสร้างการแบ่งส่วนราชการของกระทรวงมหาดไทย

ทั้งนี้ เพื่อการบูรณาการเชิงนโยบาย/ยุทธศาสตร์ และงบประมาณในทุกระดับเกิดประสิทธิภาพ สามารถขับเคลื่อนนโยบาย/ยุทธศาสตร์ให้เกิดผลการดำเนินการที่เป็นรูปธรรม สามารถวัดผลการดำเนินงาน และ ประโยชน์ที่เกิดขึ้นต่อพื้นที่ / ประชาชนได้อย่างแท้จริง

จึงมีข้อเสนอในการปรับปรุงโครงสร้างการแบ่งส่วนราชการ โดยเสนอจัดตั้ง**สำนักงานนโยบายและยุทธศาสตร์จังหวัดและกลุ่มจังหวัด”สนจก.)**เป็นหน่วยงานระดับกรมในสังกัดกระทรวงมหาดไทย

๒.๑ โครงสร้างการแบ่งส่วนราชการของ สนจก.

ก. องค์ประกอบโครงสร้างภายใน

เป็นหน่วยงานระดับกรม ในสังกัดกระทรวงมหาดไทย ภายใต้ชื่อ **“สำนักงานนโยบายและยุทธศาสตร์จังหวัดและกลุ่มจังหวัด (สนจก.)”** ประกอบด้วย ๓ กอง ๑ ศูนย์ ดังนี้

- (๑) กองพัฒนาและขับเคลื่อนยุทธศาสตร์จังหวัดและกลุ่มจังหวัด
- (๒) กองติดตามและประเมินผล
- (๓) ศูนย์ข้อมูลพัฒนายุทธศาสตร์ในพื้นที่
- (๔) สำนักงานเลขานุการกรม

ข. อำนาจหน้าที่

(๑) เป็นหน่วยงานกลางหลัก ในการประสาน เชื่อมโยง นโยบาย/ยุทธศาสตร์ ระดับชาติ ยุทธศาสตร์จังหวัด/กลุ่มจังหวัด และแผนพัฒนาท้องถิ่น อย่างเป็นเอกภาพ และแปลงนโยบายสู่การปฏิบัติในระดับพื้นที่

(๒) กำหนดยุทธศาสตร์ ทิศทาง เป้าหมาย และเสนอแนะการดำเนินงานตามนโยบาย ยุทธศาสตร์ นโยบายรัฐบาล และวาระสำคัญแห่งชาติ เพื่อการพัฒนาตามลักษณะเฉพาะของพื้นที่

(๓) เชื่อมประสานบูรณาการงบประมาณ และกำกับดูแลการบริหารงบประมาณในการขับเคลื่อนนโยบายและยุทธศาสตร์ในระดับต่าง ๆ

(๔) กำหนดทิศทาง และบูรณาการเชิงยุทธศาสตร์ในการบริหารราชการส่วนภูมิภาค และสนับสนุนการขับเคลื่อนการดำเนินงานในพื้นที่

(๕) ให้คำปรึกษาด้านนโยบายและยุทธศาสตร์การพัฒนาในพื้นที่แก่ กนจ. กระทรวงมหาดไทย และส่วนราชการในพื้นที่ และเป็นหน่วยงานที่ปรึกษาด้านความมั่นคงในพื้นที่ของกระทรวงมหาดไทย

(๖) ปฏิบัติงานร่วมกับหรือสนับสนุนการปฏิบัติงานของหน่วยงานอื่นที่เกี่ยวข้อง หรือที่ได้รับมอบหมาย

สำนักงานนโยบายและยุทธศาสตร์จังหวัดและกลุ่มจังหวัด (สนจก.)

กองพัฒนาและขับเคลื่อนยุทธศาสตร์จังหวัด และกลุ่มจังหวัด

- ศึกษา วิเคราะห์ แนวนโยบาย ยุทธศาสตร์ แผนงานและมาตรการในระดับประเทศ/ภาค เพื่อกำหนดนโยบาย ยุทธศาสตร์หลักของกระทรวง
- ขับเคลื่อนนโยบาย ยุทธศาสตร์ ระดับบนสู่การกำหนด ยุทธศาสตร์ กลยุทธ์ แผนงาน โครงการ และแปลงสู่ การปฏิบัติในระดับกรม จังหวัดและกลุ่มจังหวัด
- ประสาน บูรณาการ ถ่ายทอดนโยบาย ยุทธศาสตร์จาก ส่วนกลาง และการจัดสรรทรัพยากรการบริหารสู่ระดับ จังหวัดและกลุ่มจังหวัดและและระดับท้องถิ่น
- บูรณาการ ประสาน นโยบาย แผนงานของกระทรวง กับส่วนราชการอื่น
- ศึกษา ค้นคว้า นวัตกรรมใหม่เพื่อกำหนดยุทธศาสตร์ การพัฒนาของกระทรวง
- ปฏิบัติงานในฐานะเลขานุการ ก.น.จ.
- ปฏิบัติงานร่วมกับหรือสนับสนุนการปฏิบัติงานกับ หน่วยงานอื่นหรือที่ได้รับมอบหมาย

กองติดตามและประเมินผล

- กำกับ ดูแล ติดตาม ประเมินผลการ และเสนอแนะการ ขับเคลื่อนนโยบาย ยุทธศาสตร์ แผนงาน โครงการ ในภาพรวมของกระทรวง
- ติดตาม สรุปผลการเบิกจ่ายงบประมาณของจังหวัดและ กลุ่มจังหวัด
- ปฏิบัติงานร่วมกับหรือสนับสนุนการปฏิบัติงานกับ หน่วยงานอื่นที่ได้รับมอบหมาย

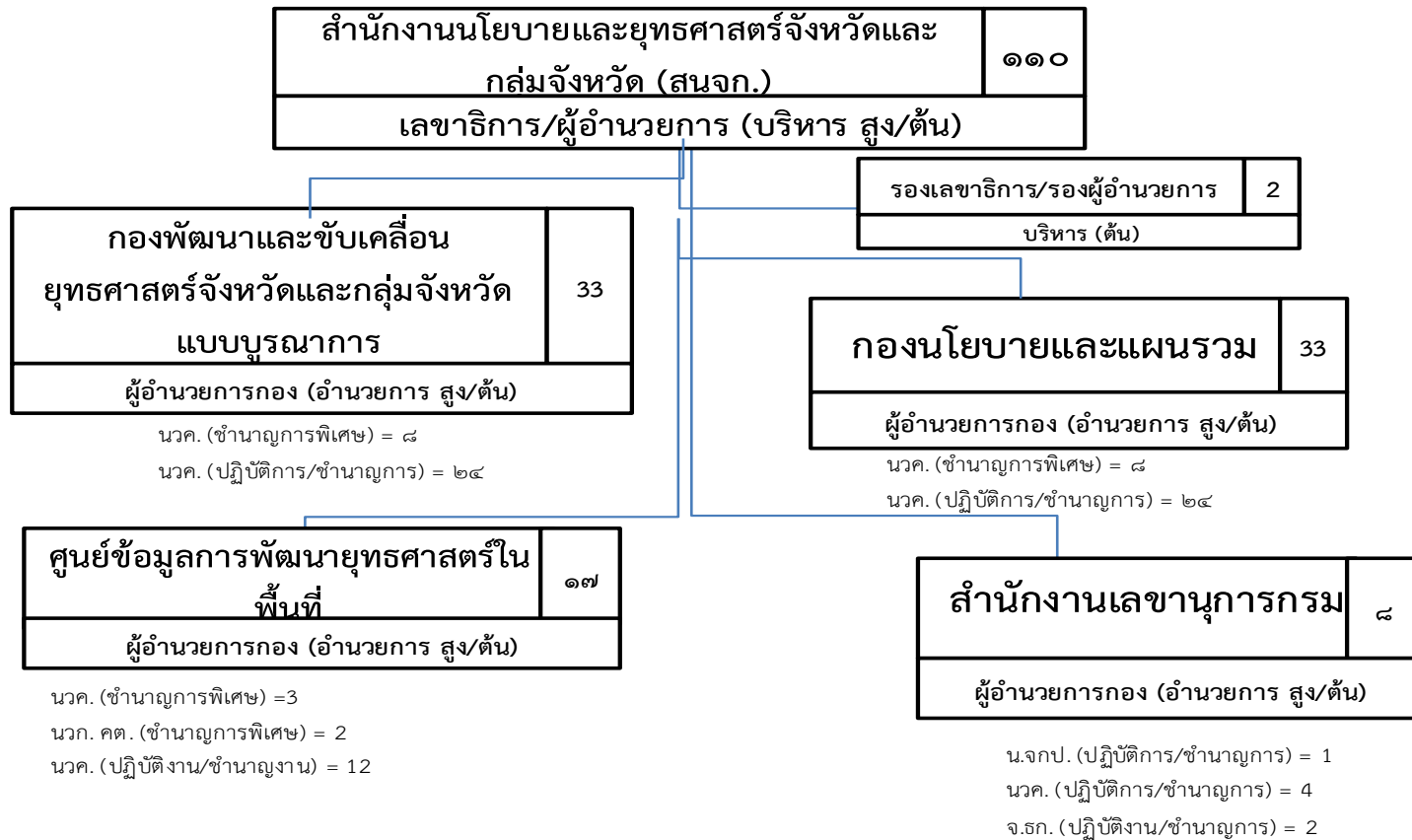
ศูนย์ข้อมูลการพัฒนายุทธศาสตร์ในพื้นที่

- พัฒนาระบบข้อมูลสารสนเทศและเป็นศูนย์สารสนเทศ เพื่อการพัฒนายุทธศาสตร์จังหวัดและกลุ่มจังหวัด
- ให้บริการและสนับสนุนข้อมูลสารสนเทศเพื่อการพัฒนา ยุทธศาสตร์จังหวัดและกลุ่มจังหวัด
- ประสานและบูรณาการข้อมูลสารสนเทศร่วมกับหน่วยงาน ที่เกี่ยวข้องเพื่อพัฒนายุทธศาสตร์จังหวัดและกลุ่มจังหวัด
- ปฏิบัติงานร่วมกับหรือสนับสนุนการปฏิบัติงานกับหน่วยงาน อื่นที่ได้รับมอบหมาย

สำนักงานเลขานุการกรม

- ปฏิบัติงานบริหารงานทั่วไป งานการเจ้าหน้าที่ งานการคลัง และงานสารบรรณของกรม
- งานประชุมคณะอนุกรรมการด้านกลุ่มภารกิจ
- ดำเนินการเกี่ยวกับงานช่วยอำนวยความสะดวกและงานเลขานุการ ของกรม
- ดำเนินการเกี่ยวกับการประชาสัมพันธ์และเผยแพร่ ข่าวสารการปฏิบัติงานของกรม
- ปฏิบัติงานร่วมกับหรือสนับสนุนการปฏิบัติงานกับ หน่วยงานอื่นที่ได้รับมอบหมาย

ค. อัตรากำลัง



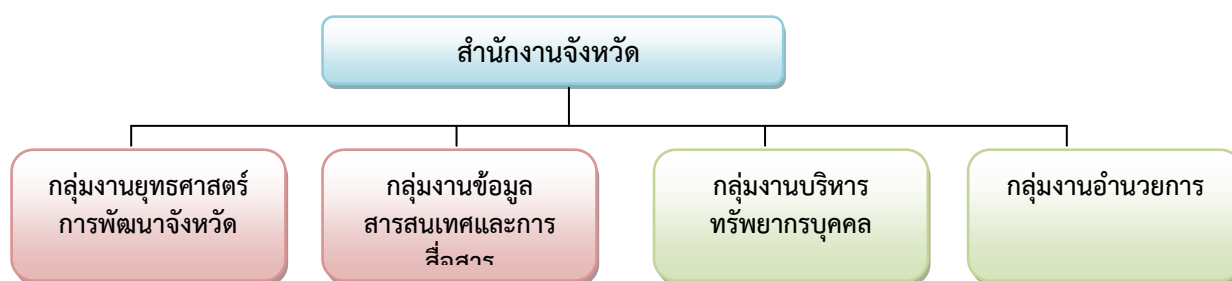
ณ วันที่ 4 ก.ค. 2556

๒.๒ การปรับปรุงโครงสร้างการแบ่งส่วนราชการของ “สำนักงานจังหวัด” ราชการบริหารส่วนภูมิภาคในสังกัด สำนักงานปลัดกระทรวงมหาดไทย

เดิมตามกฎหมายกระทรวงแบ่งส่วนราชการสำนักงานปลัดกระทรวง กระทรวงมหาดไทย พ.ศ. ๒๕๕๓ กำหนดให้มี “สำนักงานจังหวัด” เป็นราชการส่วนภูมิภาค ในสังกัดสำนักงานปลัดกระทรวงมหาดไทย มีอำนาจหน้าที่ ดังนี้

- (๑) แปลงยุทธศาสตร์การพัฒนาระดับชาติไปเป็นยุทธศาสตร์การพัฒนาจังหวัดในพื้นที่
- (๒) พัฒนาระบบข้อมูลสารสนเทศเพื่อการบริหาร ระบบสารสนเทศภูมิศาสตร์เพื่อการวางแผน และเครือข่ายสารสนเทศของจังหวัด โดยเป็นศูนย์สารสนเทศของจังหวัด เพื่อการบริหารและวางแผนพัฒนาจังหวัด
- (๓) จัดทำแผนพัฒนาจังหวัด ดำเนินการตามแผน กำกับและติดตามผลการดำเนินงานตามยุทธศาสตร์ นโยบาย และแผนพัฒนาจังหวัด รวมทั้งประสานการจัดทำแผนจังหวัดกลุ่มจังหวัด
- (๔) จัดทำแผนปฏิบัติการประจำปีของจังหวัดหรือคำของบประมาณของจังหวัด และประสานการจัดทำแผนปฏิบัติการประจำปีของกลุ่มจังหวัดหรือคำของบประมาณของกลุ่มจังหวัด
- (๕) ดำเนินการด้านการบริหารทรัพยากรบุคคลและการพัฒนาระบบราชการของจังหวัด
- (๖) อำนาจการ ประสาน ปฏิบัติงาน และสนับสนุนงานอันเป็นอำนาจหน้าที่ของผู้ว่าราชการจังหวัด
- (๗) ปฏิบัติงานร่วมกับหรือสนับสนุนการปฏิบัติงานของหน่วยงานอื่นที่เกี่ยวข้องหรือที่ได้รับมอบหมาย

ทั้งนี้ โดยแบ่งส่วนราชการภายในออกเป็น ๔ กลุ่มงาน ตามกฎหมายกระทรวงแบ่งส่วนราชการสำนักงานปลัดกระทรวง กระทรวงมหาดไทย พ.ศ. ๒๕๕๓ และ คำสั่งสำนักงานปลัดกระทรวงมหาดไทย ที่ ๒๑๔/๒๕๕๕ ลงวันที่ ๓๐ เมษายน ๒๕๕๕ เรื่อง การแบ่งโครงสร้างการแบ่งงานภายในของสำนักงานจังหวัด (มติ อ.ก.พ.มท. ครั้งที่ ๓/๒๕๕๕ เมื่อวันที่ ๒๙ มีนาคม ๒๕๕๕)



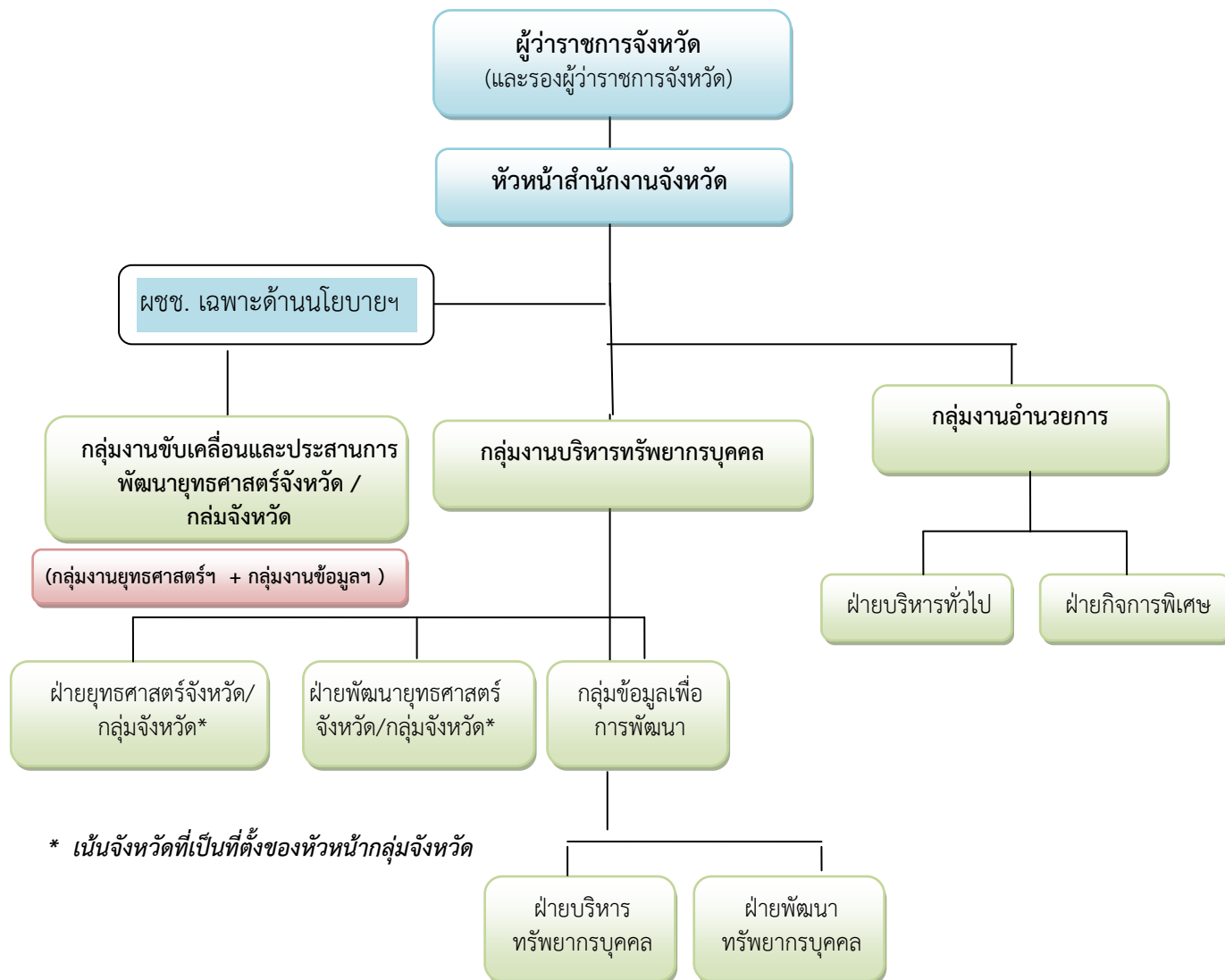
รูปแบบโครงสร้างสำนักงานจังหวัดปัจจุบัน

ดังนั้น เพื่อรองรับการปฏิบัติงานของสำนักงานนโยบายและพัฒนายุทธศาสตร์ในพื้นที่ รูปแบบโครงสร้างการแบ่งส่วนราชการของ “สำนักงานจังหวัด” จึงเสนอจัดตั้ง “กลุ่มงานขับเคลื่อนและประสานการพัฒนายุทธศาสตร์จังหวัด /กลุ่มจังหวัด” โดยจัดระบบภารกิจ/บุคลากรของกลุ่มงานยุทธศาสตร์การพัฒนาจังหวัด และกลุ่มงานข้อมูลสารสนเทศและการสื่อสาร เพื่อเป็นกลไกในการประสาน พัฒนา ขับเคลื่อน ยุทธศาสตร์จังหวัด/กลุ่มจังหวัด และการจัดทำฐานข้อมูลเพื่อการพัฒนา ซึ่งจะช่วยให้การปฏิบัติราชการชัดเจน

เป็นเอกภาพมากขึ้น และมีข้อมูลเพื่อประกอบการบริหาร และการตัดสินใจของผู้บริหารทั้งในพื้นที่ และการกำหนดนโยบาย/ยุทธศาสตร์จากส่วนกลาง

ข้อเสนอโครงสร้างสำนักงานจังหวัด

(เพื่อรองรับการบริหารราชการจังหวัดแบบบูรณาการ และพัฒนายุทธศาสตร์จังหวัด)



ส่วนที่ ๓ กลไกขับเคลื่อนงานของสำนักงานนโยบายและยุทธศาสตร์จังหวัดและกลุ่มจังหวัด (สนจก.)

๓.๑ พระราชกฤษฎีกาว่าด้วยการบริหารงานจังหวัดและกลุ่มจังหวัดแบบบูรณาการ พ.ศ. ๒๕๕๑
สำนักงานนโยบายและ ยุทธศาสตร์จังหวัดและกลุ่มจังหวัด (สนจก.) สนับสนุนการขับเคลื่อนงานของคณะกรรมการนโยบายบริหารงานจังหวัด/กลุ่มจังหวัดแบบบูรณาการ (กนจ.) ตามพระราชกฤษฎีกาว่าด้วยการบริหารงานจังหวัดและกลุ่มจังหวัดแบบบูรณาการ พ.ศ.๒๕๕๑ (มาตรา ๗) เพื่อเชื่อมโยงประสานนโยบาย /ยุทธศาสตร์ระดับชาติ ยุทธศาสตร์จังหวัด/กลุ่มจังหวัด และแผนพัฒนาท้องถิ่นอย่างเป็นเอกภาพ และแปลงนโยบายสู่การปฏิบัติงานพื้นที่ รวมทั้งการกำกับดูแลงบประมาณในภาพรวม

กลไกในการบริหารสำนักงานนโยบายและยุทธศาสตร์จังหวัดและกลุ่มจังหวัด (สนจก.) (ระดับชาติ)

คณะกรรมการนโยบายบริหารงานจังหวัด/กลุ่มจังหวัดแบบบูรณาการ

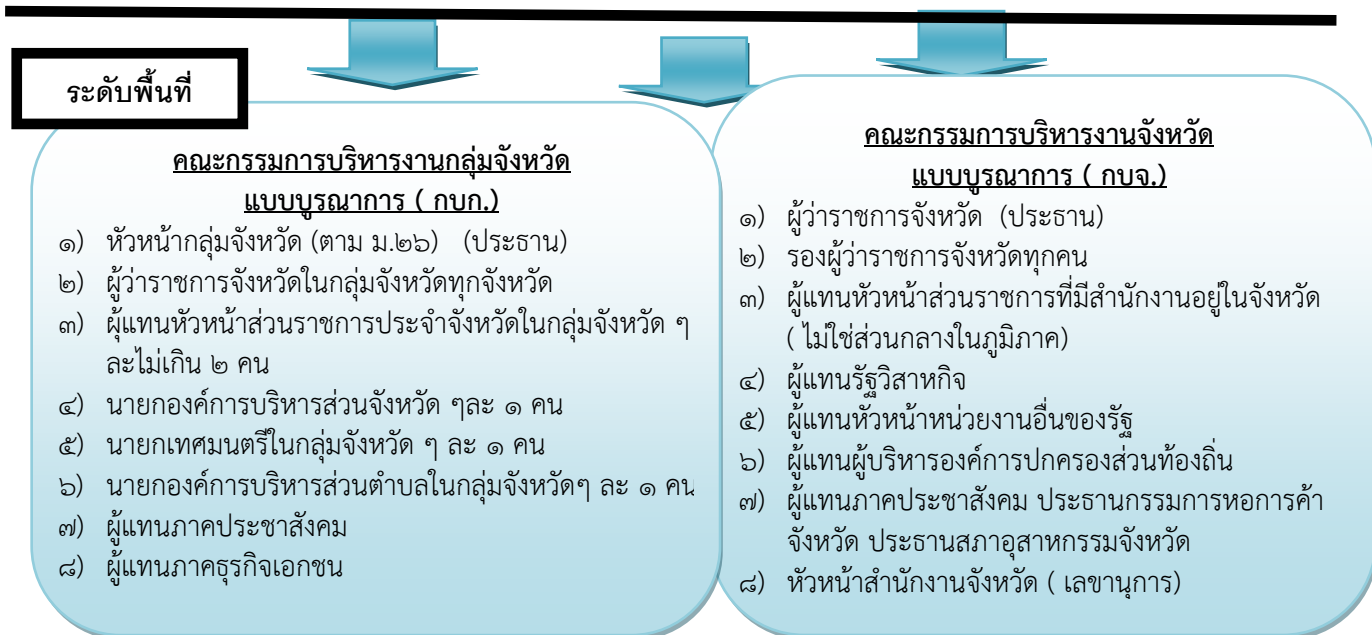
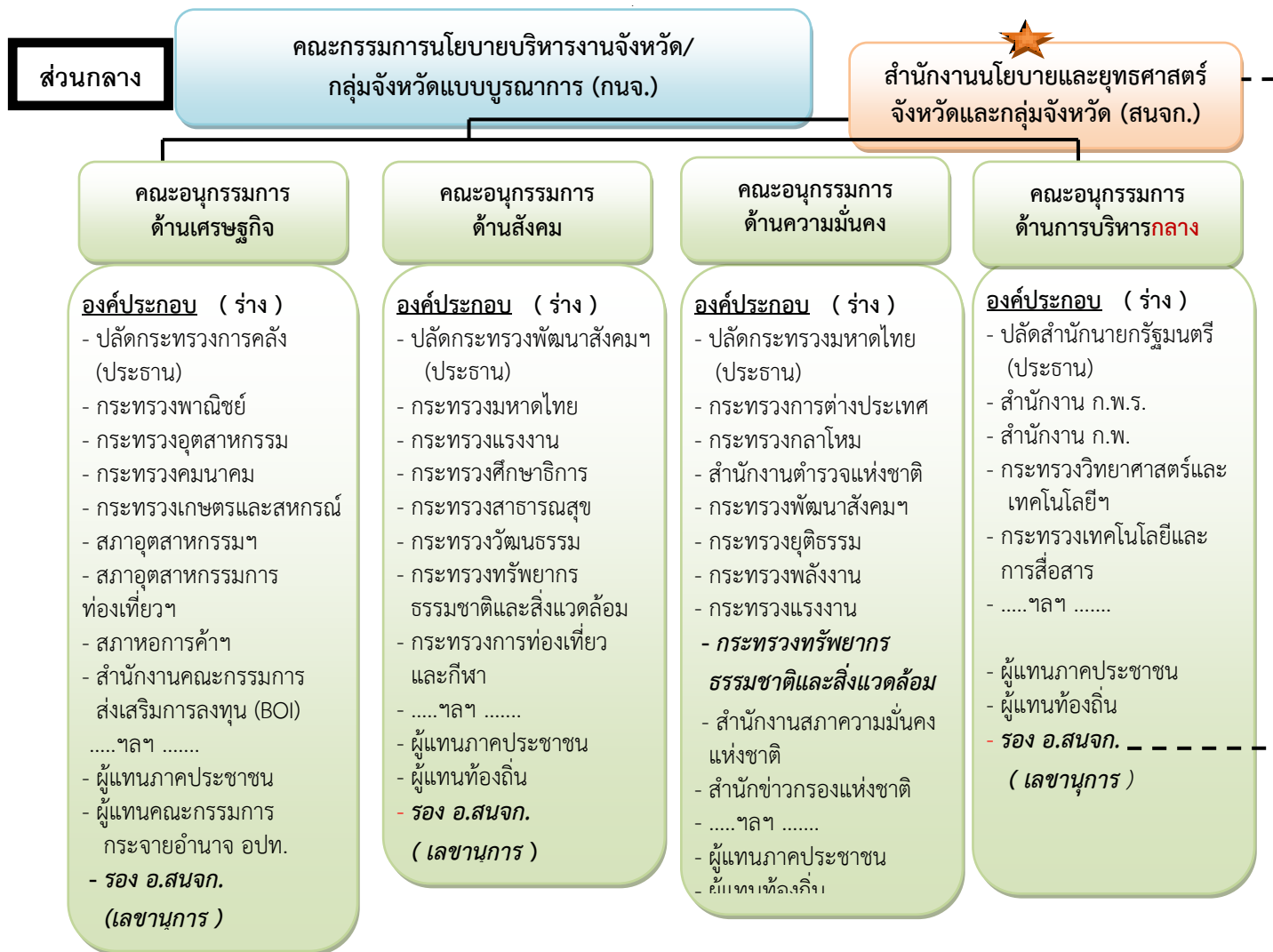
★
สำนักงานนโยบายและยุทธศาสตร์
จังหวัดและกลุ่มจังหวัด
เป็นเลขานุการคณะกรรมการ

องค์ประกอบคณะกรรมการ

- ๑) นายกรัฐมนตรี (ประธาน กนจ.)
- ๒) รองนายกรัฐมนตรีทุกคน ซึ่งนายกรัฐมนตรีมอบให้กำกับ/ติดตามราชการในภูมิภาค รัฐมนตรีว่าการกระทรวงการคลัง รัฐมนตรีว่าการกระทรวงมหาดไทย ปลัดสำนักนายกรัฐมนตรี ปลัดกระทรวงมหาดไทย เลขาธิการนายกรัฐมนตรี ผู้อำนวยการสำนักงบประมาณ และเลขาธิการสำนักงานคณะกรรมการพัฒนาเศรษฐกิจและสังคมแห่งชาติ
- ๓) นายกสมาคมองค์การบริหารส่วนจังหวัดแห่งประเทศไทย นายกสมาคมสันนิบาตเทศบาลแห่งประเทศไทย และนายกสมาคมองค์การบริหารส่วนตำบลแห่งประเทศไทย
- ๔) ประธานกรรมการสภาพการการค้าแห่งประเทศไทยและประธานสภาอุตสาหกรรมแห่งประเทศไทย
- ๕) ผู้ทรงคุณวุฒิจากคณะกรรมการพัฒนาระบบราชการ (ไม่เกิน ๓ คน)
- ๖) ผู้แทนภาคประชาสังคมที่นายกรัฐมนตรีแต่งตั้ง (ไม่เกิน ๒ คน)
- ๗) เลขาธิการคณะกรรมการพัฒนาระบบราชการ (กรรมการและเลขานุการ)
- ๘) รองเลขาธิการคณะกรรมการพัฒนาระบบราชการ และข้าราชการสังกัดกระทรวงมหาดไทยหนึ่งคน (กรรมการและผู้ช่วยเลขานุการ)

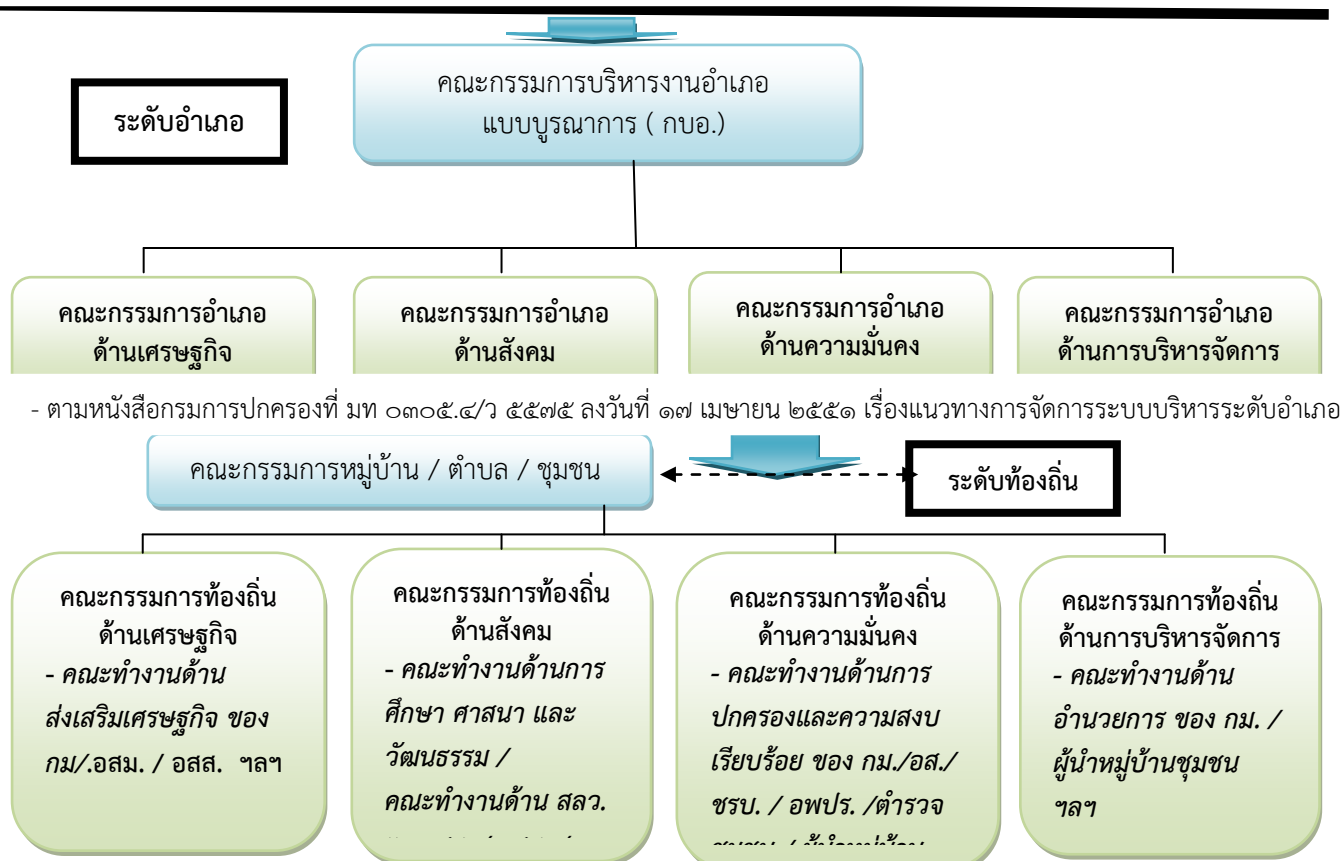
ปรับเป็น
๗) อ.สนจก. เป็นกรรมการและเลขานุการ
๘) รอง อ.สนจก. เป็นกรรมการและผู้ช่วยเลขานุการ

กลไกคณะอนุกรรมการฯ เพื่อสนับสนุนงานของคณะกรรมการนโยบายบริหารงานจังหวัด/
กลุ่มจังหวัด และการดำเนินงานของสำนักงานนโยบายและยุทธศาสตร์จังหวัดและกลุ่มจังหวัด (สนจก.)





** ประธานอนุกรรมการให้ผู้ว่าราชการจังหวัดแต่งตั้ง รองผู้ว่าราชการจังหวัด หรือ หัวหน้าส่วนราชการอื่น ๆ ตามความเหมาะสม
- ตามหนังสือกระทรวงมหาดไทยด่วนมาก ที่ มท ๐๒๑๒.๑/ว๑๐๔๔ ลงวันที่ ๑ เมษายน ๒๕๕๑



(ตามระเบียบ มท. ว่าด้วยหลักเกณฑ์การเป็นกรรมการหมู่บ้าน การปฏิบัติหน้าที่และการประชุมคณะกรรมการหมู่บ้านและบทบาทหน้าที่ของ ๕

