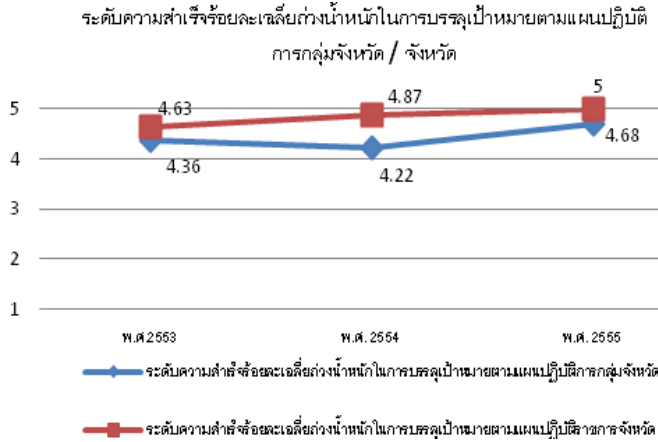


หมวด 7 ผลลัพธ์การดำเนินการ

7.1 มิติด้านประสิทธิผล

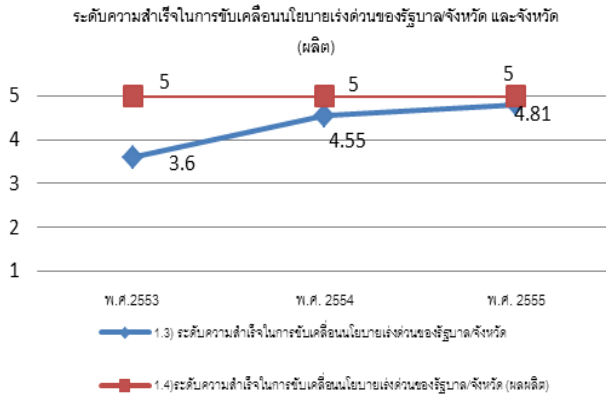
7.1-1 ตัวชี้วัดที่สำคัญของการบรรลุความสำเร็จตามยุทธศาสตร์ของส่วนราชการ

- 1.1) ระดับความสำเร็จร้อยละเฉลี่ยถ่วงน้ำหนักในการบรรลุเป้าหมายตามแผนปฏิบัติการกลุ่มจังหวัด
- 1.2) ระดับความสำเร็จร้อยละเฉลี่ยถ่วงน้ำหนักในการบรรลุเป้าหมายตามแผนปฏิบัตินโยบายจังหวัด



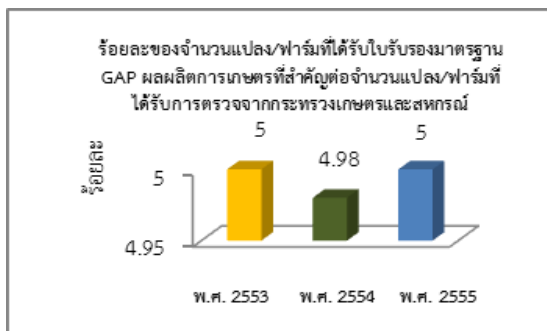
ระดับความสำเร็จร้อยละเฉลี่ยถ่วงน้ำหนักในการบรรลุเป้าหมายตามแผนปฏิบัติการ กลุ่มจังหวัด เปรียบเทียบกับจังหวัด พบของจังหวัด มีแนวโน้มสูงขึ้นเนื่องจากมีกำหนดทิศทางขององค์กรที่ชัดเจน

- 1.3) ระดับความสำเร็จในการขับเคลื่อนนโยบายเร่งด่วนของรัฐบาล/จังหวัด และ
- 1.4) ระดับความสำเร็จในการขับเคลื่อนนโยบายเร่งด่วนของรัฐบาล/จังหวัด (ผลผลิต)



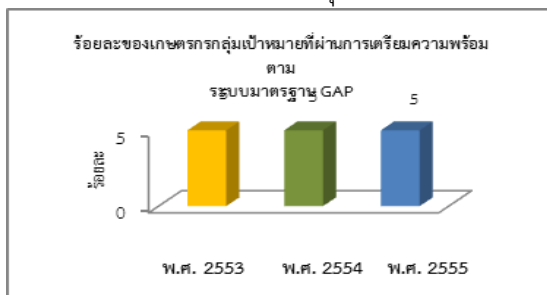
ระดับความสำเร็จในการขับเคลื่อนนโยบายเร่งด่วนของรัฐบาล/จังหวัด เปรียบเทียบ ผลผลิต พบว่า ผลผลิต มีระดับ สูงขึ้น เนื่องจากส่วนราชการเกิดความรู้ความเข้าใจทิศทางขององค์กรร่วมกัน และนำไปสู่การปฏิบัติอย่างมีประสิทธิภาพ

- 1.4) ร้อยละของจำนวนแปลง/ฟาร์มที่ได้รับใบรับรองมาตรฐาน GAP ผลผลิตการเกษตรที่สำคัญต่อจำนวนแปลง/ฟาร์มที่ได้รับการตรวจจากกระทรวงเกษตรและสหกรณ์



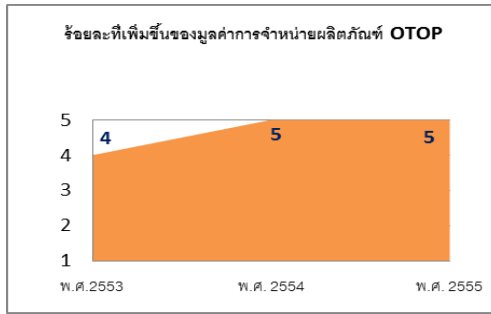
ร้อยละของจำนวนแปลง/ฟาร์มที่ได้รับใบรับรองมาตรฐาน GAP เพิ่มขึ้น จากปี 2554 เนื่องจากเกษตรกรได้รับการส่งเสริมการผลิตสินค้าเกษตรที่ได้มาตรฐานและปลอดภัยจากสารพิษ (GAP)

- 1.6) ร้อยละของเกษตรกรกลุ่มเป้าหมายที่ผ่านการเตรียมความพร้อมตามระบบมาตรฐาน GAP



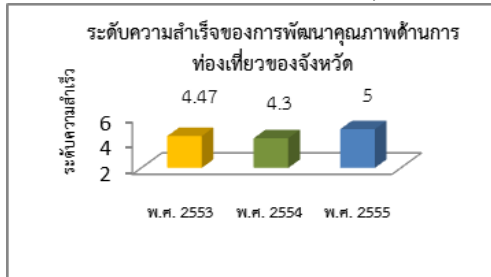
ร้อยละของเกษตรกรกลุ่มเป้าหมายที่ผ่านการเตรียมความพร้อมตามระบบมาตรฐาน GAP อยู่ในเกณฑ์ระดับ 5 อย่างต่อเนื่อง เพราะส่วนราชการกระตุ้นและส่งเสริมการอบรมให้ความรู้แก่เกษตรกร

1.7) ร้อยละที่เพิ่มขึ้นของมูลค่าการจำหน่ายผลิตภัณฑ์ OTOP



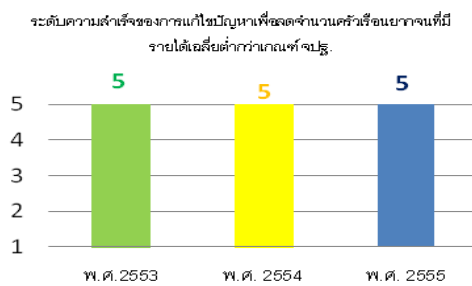
ร้อยละของมูลค่าการจำหน่ายผลิตภัณฑ์ OTOP มีแนวโน้มสูงสุด เนื่องจากผู้ประกอบการมีโอกาสรับรู้และเข้าถึงช่องทางต่างๆ

1.8) ระดับความสำเร็จของการพัฒนาคุณภาพด้านการท่องเที่ยวของจังหวัด



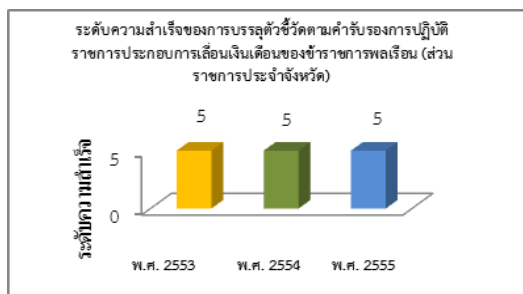
ระดับความสำเร็จมีแนวโน้มสูงขึ้นอย่างต่อเนื่อง เนื่องจาก บุคลากรที่เกี่ยวข้อง ได้รับการส่งเสริมการจัดการความรู้ในการบริหารจัดการแหล่งท่องเที่ยวให้

1.9) ระดับความสำเร็จของการแก้ไขปัญหาเพื่อลดจำนวนครวเรือนยากจนที่มีรายได้เฉลี่ยต่ำกว่าเกณฑ์ จปฐ.



ระดับความสำเร็จของการแก้ไขปัญหาเพื่อลดจำนวนครัวเรือนยากจนที่มีรายได้เฉลี่ยต่ำกว่าเกณฑ์อยู่ในเกณฑ์ระดับ 5 อย่างต่อเนื่อง เพราะมีการกำหนดแนวทางการช่วยเหลือร่วมกันกับหน่วยงานต่างๆ ของจังหวัด

1.10) ระดับความสำเร็จของการบรรลุตัวชี้วัดตามคำรับรองการปฏิบัติราชการประกอบการเลื่อนเงินเดือนของข้าราชการพลเรือน (ส่วนราชการประจำจังหวัด)



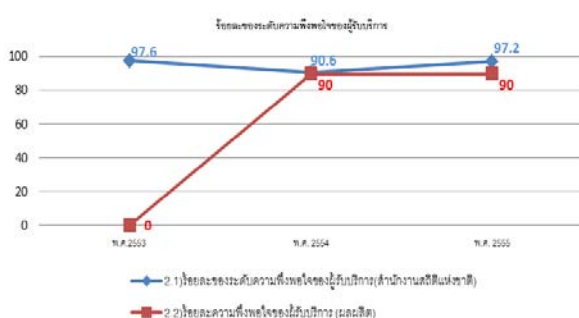
ระดับความสำเร็จของการบรรลุตัวชี้วัดตามคำรับรองการปฏิบัติราชการประกอบการเลื่อนเงินเดือนของข้าราชการพลเรือนอยู่ในเกณฑ์ระดับ 5 อย่างต่อเนื่อง เพราะมีการจัดทำนโยบายกำกับดูแลองค์กรที่ดี

7.2 มิติด้านคุณภาพ

7.2-2 ตัวชี้วัดที่สำคัญด้านความพึงพอใจและไม่พึงพอใจของผู้รับบริการและผู้มีส่วนได้ส่วนเสีย

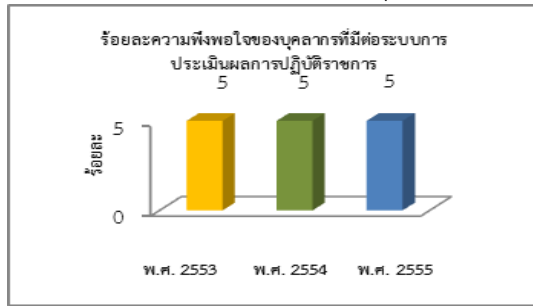
2.1) ร้อยละของระดับความพึงพอใจของผู้รับบริการ (สำนักงานสถิติแห่งชาติ) และ

2.2) ร้อยละความพึงพอใจของผู้รับบริการ (ผลผลิต)



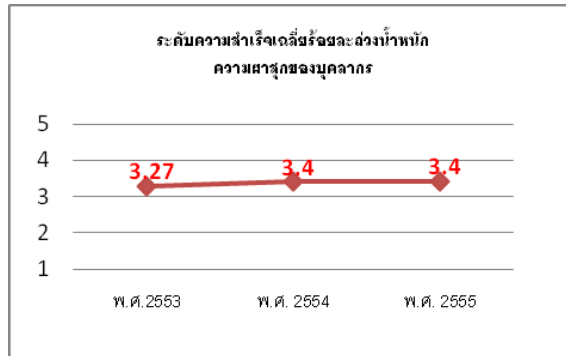
ร้อยละของระดับความพึงพอใจของผู้รับบริการเปรียบเทียบระหว่างสนง. สถิติแห่งชาติ กับผลผลิตพบว่า สนง. สถิติแห่งชาติ อยู่ในเกณฑ์ระดับที่เพิ่มขึ้นเนื่องจากจังหวัดมีการกำกับองค์กรที่ดี และสร้างความตระหนักถึงค่านิยมจังหวัด และความรับผิดชอบต่อผลกระทบร่วมกัน

2.3) ร้อยละความพึงพอใจของบุคลากรที่มีต่อระบบการประเมินผลการปฏิบัติราชการ



ร้อยละความพึงพอใจของบุคลากรที่มีต่อระบบการประเมินผลการปฏิบัติราชการอยู่ในระดับสูงสุดอย่างต่อเนื่อง เพราะมีการสร้างบรรยากาศในการเรียนรู้ และเข้าใจในเกิณการประเมินชัดเจน

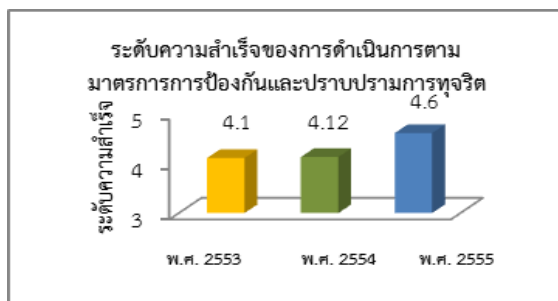
2.4) ระดับความสำเร็จเฉลี่ยร้อยละถ่วงน้ำหนักความผาสุกของบุคลากร



ระดับความสำเร็จเฉลี่ยร้อยละถ่วงน้ำหนักความผาสุกของบุคลากรเพิ่มขึ้น ส่งผลให้อันดับความผาสุกของบุคลากรมีแนวโน้มดีขึ้นอย่างต่อเนื่อง

7.2-3 ตัวชี้วัดที่สำคัญในด้านคุณค่าจากมุมมองของผู้รับบริการและผู้มีส่วนได้ส่วนเสีย รวมถึง การที่ผู้รับบริการและผู้มีส่วนได้ส่วนเสียกล่าวถึงองค์กรในทางที่ดี และแง่มุมมองอื่นของการสร้างความสัมพันธ์กับผู้รับบริการและผู้มีส่วนได้ส่วนเสีย

3.1) ระดับความสำเร็จของการดำเนินการตามมาตรการป้องกันและปราบปรามการทุจริต

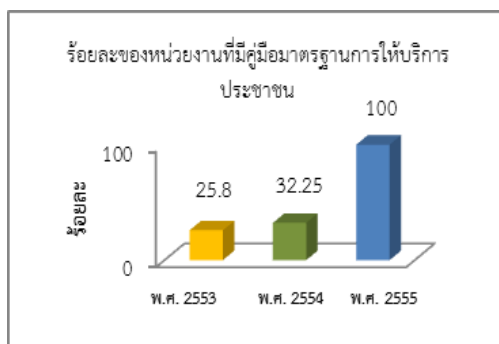


ระดับความสำเร็จของการดำเนินการตามมาตรการป้องกันและปราบปรามการทุจริตมีแนวโน้มเพิ่มขึ้นทุกปี เพราะมีการนำระบบตรวจสอบ ติดตาม และประเมินผล รวมทั้งการส่งเสริมคุณธรรม จริยธรรม

7.3 มิติด้านประสิทธิภาพของการปฏิบัติราชการ

7.3-6 ตัวชี้วัดที่สำคัญของผลการดำเนินการด้านการปฏิบัติการของกระบวนการที่สร้างคุณค่ารวมทั้งผลิตภาพรอบเวลา ผลการดำเนินการขององค์กรหรือส่วนราชการที่ทำงานเกี่ยวข้องกัน รวมถึงตัวชี้วัดประสิทธิผลอื่นๆที่เหมาะสม

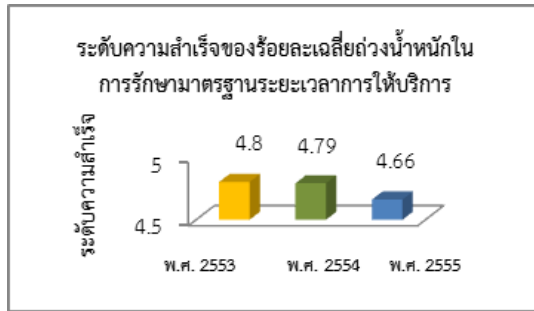
6.1) ร้อยละของหน่วยงานที่มีคู่มือมาตรฐานการให้บริการประชาชน



ร้อยละของหน่วยงานที่มีคู่มือมาตรฐานการให้บริการประชาชนอยู่ในระดับสูงสุด เนื่องจากนโยบายกำกับองค์กรที่ดีไปปฏิบัติ พร้อมทั้งกำหนดการลดขั้นตอนการให้บริการให้กับประชาชนผู้รับบริการ

7.3-7 ตัวชี้วัดที่สำคัญของผลการดำเนินการด้านการปฏิบัติการของกระบวนการสนับสนุน รวมทั้งผลิตภาพ รอบเวลา ผลการดำเนินการขององค์กรหรือส่วนราชการที่ทำงานเกี่ยวข้องกัน รวมถึงตัวชี้วัดประสิทธิผลอื่น ๆ ที่เหมาะสม

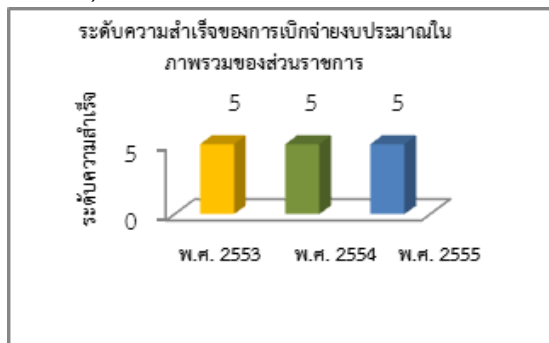
7.1) ร้อยละเฉลี่ยถ่วงน้ำหนักในการรักษามาตรฐานระยะเวลาการให้บริการ



ร้อยละเฉลี่ยถ่วงน้ำหนักในการรักษามาตรฐานระยะเวลาการให้บริการของส่วนราชการแนวโน้มลดลง เนื่องจากสถานบริการบางหน่วย ไม่มีผู้รับบริการ เช่น สำนักงานจัดหางาน เป็นต้น

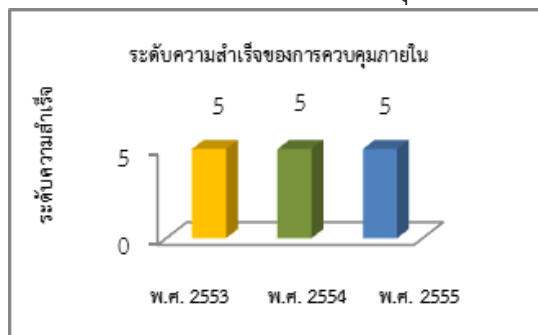
7.3-8 ตัวชี้วัดที่สำคัญของผลการดำเนินการด้านงบประมาณ และการเงิน รวมถึงการควบคุมและการลดค่าใช้จ่าย

8.1) ระดับความสำเร็จของการเบิกจ่ายงบประมาณในภาพรวมของส่วนราชการ



ร้อยละของระดับความพึงพอใจของผู้รับบริการ อยู่ในเกณฑ์ระดับที่เพิ่มขึ้น เนื่องจากจังหวัดมีการกำกับการที่ดีและสร้างความตระหนักถึงการมีความรับผิดชอบต่อผลกระทบร่วมกัน

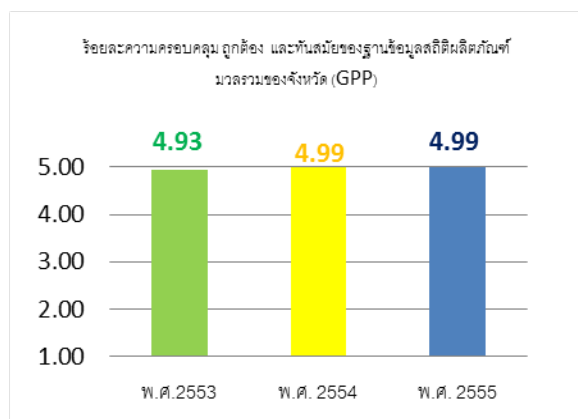
8.2) ระดับความสำเร็จของการควบคุมภายใน



ระดับความสำเร็จของการควบคุมภายใน อยู่ในระดับสูงสุดทุกปี เนื่องจากจังหวัดได้มีการกำหนดมาตรการในการจัดการผลกระทบทางลบ และส่วนราชการสามารถนำไปปฏิบัติได้อย่างมีประสิทธิภาพ

7.3-10 ตัวชี้วัดที่สำคัญด้านปฏิบัติตามกฎ ระเบียบข้อบังคับและกฎหมาย

10.1 ร้อยละความครอบคลุม ถูกต้อง และทันสมัยของฐานข้อมูลสถิติผลิตภัณฑ์มวลรวมของจังหวัด (GPP)



ร้อยละความครอบคลุม ถูกต้อง และทันสมัยของฐานข้อมูลสถิติผลิตภัณฑ์มวลรวมของจังหวัด (GPP) เพิ่มขึ้นเนื่องจากการกำหนดทิศทางการพัฒนาระบบเทคโนโลยีสารสนเทศตามยุทธศาสตร์จังหวัดอย่างมีประสิทธิภาพ

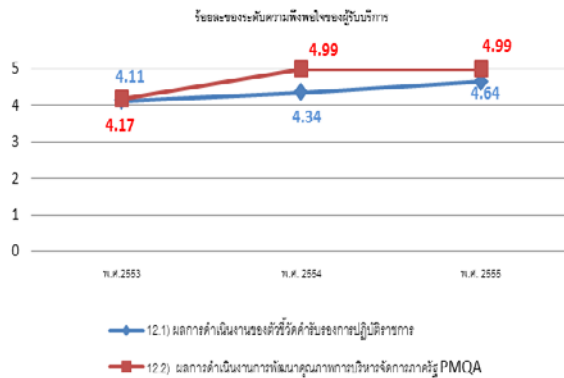
7.4 มิติด้านการพัฒนา

7.4-12 ตัวชี้วัดที่สำคัญของผลการดำเนินการและประสิทธิผลด้านระบบงาน

12.1) ผลการดำเนินงานของตัวชี้วัดการรับรองการปฏิบัติราชการ

12.2) ผลการดำเนินงานการพัฒนาคุณภาพการบริหารจัดการภาครัฐ

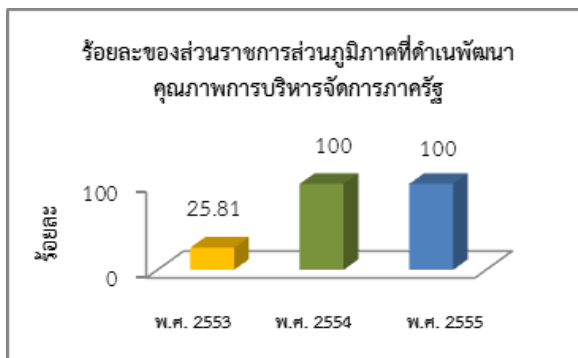
PMQA



ผลการดำเนินงานของตัวชี้วัดการรับรองการปฏิบัติราชการ เปรียบเทียบกับการพัฒนาคุณภาพการบริหารจัดการภาครัฐ PMQA มีแนวโน้มสูงขึ้นอย่างต่อเนื่องทั้ง 2 เนื่องจากจังหวัดมีการถ่ายทอดนโยบายการกำกับดูแลองค์กรที่ดีสู่บุคลากรทราบอย่างทั่วถึง และได้มีการทบทวนเป็นประจำ

7.4-13 ตัวชี้วัดที่สำคัญของผลการดำเนินการด้านการเรียนรู้และพัฒนาของบุคลากร

13.1) ร้อยละของส่วนราชการส่วนภูมิภาคที่ดำเนินการพัฒนาคุณภาพการบริหารจัดการภาครัฐ

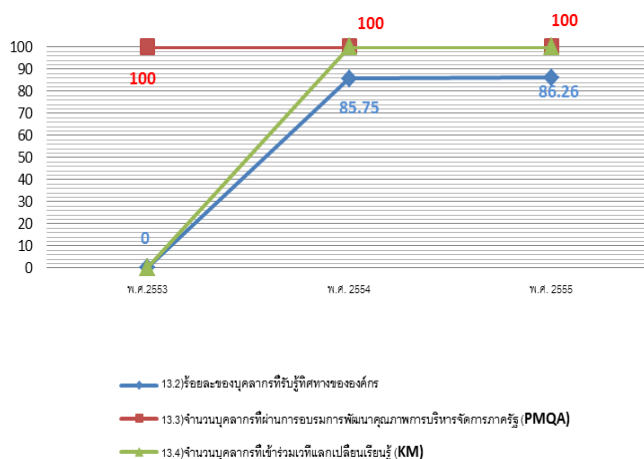


ร้อยละของส่วนราชการส่วนภูมิภาคที่ดำเนินการพัฒนาคุณภาพการบริหารจัดการภาครัฐ จากการแลกเปลี่ยนเรียนรู้ร่วมกันระหว่างหน่วยงาน มีแนวโน้มมีการเรียนรู้และการพัฒนาที่ดีขึ้น

13.2) ร้อยละของบุคลากรที่รับรู้ทิศทางขององค์กร

13.3) จำนวนบุคลากรที่ผ่านการอบรมการพัฒนาคุณภาพการบริหารจัดการภาครัฐ (PMQA)

13.4) จำนวนบุคลากรที่เข้าร่วมเวทีแลกเปลี่ยนเรียนรู้ (KM)



ร้อยละของบุคลากรที่รับรู้ทิศทาง การผ่านการอบรม PMQA และบุคลากรที่ร่วมแลกเปลี่ยนเรียนรู้ เพิ่มขึ้น และรักษาระดับมาตรฐานได้ดี เนื่องจากมีการสร้างบรรยากาศในการเรียนรู้ร่วมกัน ร่วมทั้งมีการถ่ายทอดนโยบายสู่บุคลากรทราบและนำไปปฏิบัติได้เป็นไปในทิศทางเดียวกัน