

ลักษณะสำคัญขององค์กร

ก. ลักษณะพื้นฐานของส่วนราชการ

(1) พันธกิจ หรือหน้าที่ตามกฎหมายของส่วนราชการคืออะไรบ้าง (#)

พันธกิจของจังหวัดนครพนม มี 4 ด้านสำคัญ คือ

1) **ด้านสังคม** : ส่งเสริมให้ประชาชนมีสุขภาพดี มีการศึกษา มีอาชีพและชีวิตมั่นคง โดยใช้หลักศาสนา วัฒนธรรมท้องถิ่น และมีความพอเพียงในการดำเนินชีวิต

2) **ด้านเศรษฐกิจ** : สร้างความมั่งคั่งอย่างยั่งยืน ตามแนวทางเศรษฐกิจพอเพียง

3) **ด้านความมั่นคง** : ส่งเสริมชุมชนเข้มแข็ง สังคมสันติสุข สิ่งแวดล้อมมีคุณภาพ และทรัพยากรที่ยั่งยืน พื้นที่ชายแดนมีความมั่นคงและปลอดภัย

4) **ด้านการบริหารจัดการ** : สนับสนุนการมีส่วนร่วมของประชาชนทุกภาคส่วน พัฒนาการมาภิบาล และองค์กร ภาครัฐ มีขีดสมรรถนะและระบบที่ทันสมัยพึงพอใจการให้บริการภาครัฐ

- มีแนวทางและวิธีการอย่างไรในการให้บริการแก่ผู้รับบริการ (#)

ผู้รับบริการ	แนวทางและวิธีการให้บริการ
1. กลุ่มประชาชนผู้รับบริการ ตามพันธกิจของส่วนราชการ	1. การให้บริการในด้านต่างๆ ตามภาระกิจของภาครัฐนั้นๆ 2. การให้บริการในพื้นที่แก่ประชาชน 3. แก้ไขปัญหาเรื่องร้องเรียนให้กับประชาชน 4. การให้บริการข้อมูลข่าวสารแก่ประชาชน โดยทางอินเทอร์เน็ต เว็บไซต์ โทรศัพท์ ศูนย์บริการร่วม ตู้แสดงความเห็น สื่อวิทยุ สิ่งพิมพ์
2. กลุ่มอาชีพ / ผู้ประกอบการ	1. การฝึกอบรม ศึกษาดูงาน 2. การออกใบอนุญาต 3. สนับสนุน/จัดหาแหล่งเงินทุน/ปัจจัยการผลิตในการดำเนินกิจกรรม 4. การให้ข้อมูลข่าวสารต่าง ๆ 5. การออกใบอนุญาต และจดทะเบียนต่าง ๆ 6. การให้บริการข้อมูลข่าวสารต่าง ๆ 7. ฝึกอบรมให้ความรู้เกี่ยวกับการบริหารจัดการและระเบียบกฎหมายที่เกี่ยวข้อง
3. หน่วยงานภาครัฐ/องค์กร ปกครองส่วนท้องถิ่น/เอกชน	1. การจัดทำแผนบูรณาการเพื่อแก้ไขปัญหาต่าง ๆ 2. การแจ้งข้อมูลข่าวสารในด้านต่าง ๆ 3. การให้การสนับสนุนด้านงบประมาณ 4. สร้างโอกาสการมีส่วนร่วม/การประสานงานในการแก้ไขปัญหาต่าง ๆ
4. กลุ่มผู้ด้อยโอกาส	1. ให้ความรู้ / ส่งเสริมอาชีพ 2. ฝึกอาชีพ

(2) วิสัยทัศน์ เป้าประสงค์หลัก ค่านิยม และวัฒนธรรมของส่วนราชการคืออะไร

วิสัยทัศน์	“เมืองน่าอยู่คู่สัมพันธ์อินโดจีน” และได้มีการทบทวนวิสัยทัศน์ร่วมกันทุกปี
เป้าประสงค์หลัก	<p>เป้าประสงค์รวม “เมืองแห่งความสุข วิถีชีวิตพอเพียง เคียงคู่คุณธรรม” โดยมีประเด็นยุทธศาสตร์จังหวัดนครพนม 5 ด้าน ดังนี้</p> <ol style="list-style-type: none"> 1. ยุทธศาสตร์การพัฒนาการเกษตรและอุตสาหกรรมเกษตร 2. ยุทธศาสตร์การพัฒนาการค้าผ่านแดน 3. ยุทธศาสตร์การพัฒนาและส่งเสริมการท่องเที่ยว 4. ยุทธศาสตร์การพัฒนาทรัพยากรมนุษย์ 5. ยุทธศาสตร์เมืองน่าอยู่
ค่านิยม	<p>บริการดี มีผลสัมฤทธิ์ เศรษฐกิจพอเพียง เคียงคู่อาเซียน</p> <p>บริการดี หมายถึง ข้าราชการและพนักงานของรัฐ จังหวัดนครพนม จะต้องให้บริการที่สร้างความพึงพอใจให้กับผู้รับบริการและผู้มีส่วนได้ส่วนเสีย</p> <p>มีผลสัมฤทธิ์ หมายถึง ข้าราชการและพนักงานของรัฐ จังหวัดนครพนม จะต้องทำงานอย่างมีเป้าหมาย และเกิดผลสัมฤทธิ์</p> <p>เศรษฐกิจพอเพียง หมายถึง ข้าราชการและพนักงานของรัฐ จังหวัดนครพนม จะต้องน้อมนำเอาแนวปรัชญาเศรษฐกิจพอเพียงของพระบาทสมเด็จพระเจ้าอยู่หัวมายึดถือเป็นแนวทางปฏิบัติและการดำรงชีวิต</p> <p>เคียงคู่อาเซียน หมายถึง ข้าราชการและพนักงานของรัฐ จังหวัดนครพนม ต้องได้รับการพัฒนาก้าวสู่ประชาคมอาเซียน เพื่อเตรียมความพร้อม มีความแข็งแกร่งทั้ง ๓ เสาหลัก (Pillars) คือประชาคมการเมืองและความมั่นคงอาเซียน (ASEAN Political – Security Community : APSC) ประชาคมเศรษฐกิจอาเซียน (ASEAN Economic Community : AEC) ประชาคมสังคมและวัฒนธรรมอาเซียน (ASEAN Socio – Cultural Community : ASCC)</p>
วัฒนธรรม	ทำบุญตักบาตรทุกวันพระ และวันสำคัญทางพระพุทธศาสนา ทำงานเป็นทีม และยึดถือปฏิบัติตนตามหลักปรัชญาเศรษฐกิจพอเพียง เคารพผู้อาวุโส

3) ลักษณะโดยรวมของบุคลากรในส่วนราชการเป็นอย่างไร เช่น ระดับ การศึกษา อายุ สายงาน ระดับตำแหน่ง ข้อกำหนดพิเศษในการปฏิบัติงาน เป็นต้น (#) (ให้ใช้ข้อมูลบุคลากรของส่วนราชการ ณ วันปัจจุบันที่ส่วนราชการทำการประเมิน)

ประเภท	ระดับการศึกษา (คน)				เพศ (คน)		อายุเฉลี่ย (ปี)	อายุงานเฉลี่ย(ปี)
	ต่ำกว่าป.ตรี	ป. ตรี	ป.โท	ป. เอก	ชาย	หญิง		
ข้าราชการ	1,065	1,812	240	-	928	1,577	46	26
ลูกจ้างประจำ	326	14	-	-	183	157	46	26
พนักงานราชการ	59	155	7	-	75	146	27	5
ลูกจ้างชั่วคราว	410	193	-	-	611	254	35	6
รวม	1,860	2,174	247	-	1,797	2,134	-	-

ข้อกำหนดพิเศษด้านการปฏิบัติงาน

- เจ้าหน้าที่รังสีการแพทย์ ต้องได้รับการตรวจวัดปริมาณรังสีที่สะสมทุกเดือน
- เจ้าหน้าที่โภชนาการ / บุคลากรในสายงานโภชนาการ ต้องได้รับการตรวจหาโรคทางเดินอาหารทุก 6 เดือน (ปฏิบัติตามหลักป้องกันและควบคุมการติดเชื้อ)

(4) ส่วนราชการมีเทคโนโลยี อุปกรณ์ และสิ่งอำนวยความสะดวกที่สำคัญอะไรบ้าง ในการให้บริการ และการปฏิบัติงาน (#)

ด้านการปฏิบัติงาน/การให้บริการประชาชน (เทคโนโลยี)

มีเครือข่ายระบบสารสนเทศติดต่อสื่อสารระหว่างส่วนราชการภายในจังหวัด และกระทรวงมหาดไทย คือ POC Internet/ Intranet www.nakhonphanom.go.th / กระดาน E-board สำหรับให้ข้อมูลด้านพาณิชย์ / การประชุมผ่านระบบ Vedio Conference / ระบบคอมพิวเตอร์ เครื่องรับสัญญาณ GPS RTK

ด้านการปฏิบัติงาน/ด้านการให้บริการ (อุปกรณ์)

บัตรคิวอิเล็กทรอนิกส์/รถโมบายให้บริการ/โทรศัพท์สายด่วน 1669, 1567/ กล้องวงจรปิด ระบบสัญญาณเตือนภัย / อุปกรณ์ดับเพลิง/Pocket PC สำหรับค้นหาสถานประกอบการ และกล้องสำรวจรังวัดที่ดิน สปก 4-01

ด้านการปฏิบัติงาน/ด้านการให้บริการ (สิ่งอำนวยความสะดวก)

ตู้บริการข้อมูลการท่องเที่ยวจังหวัด/ธนาคาร/ตู้เอทีเอ็ม/ที่จอดรถคนพิการ/ระบบทางลาด/ห้องน้ำสำหรับผู้พิการ

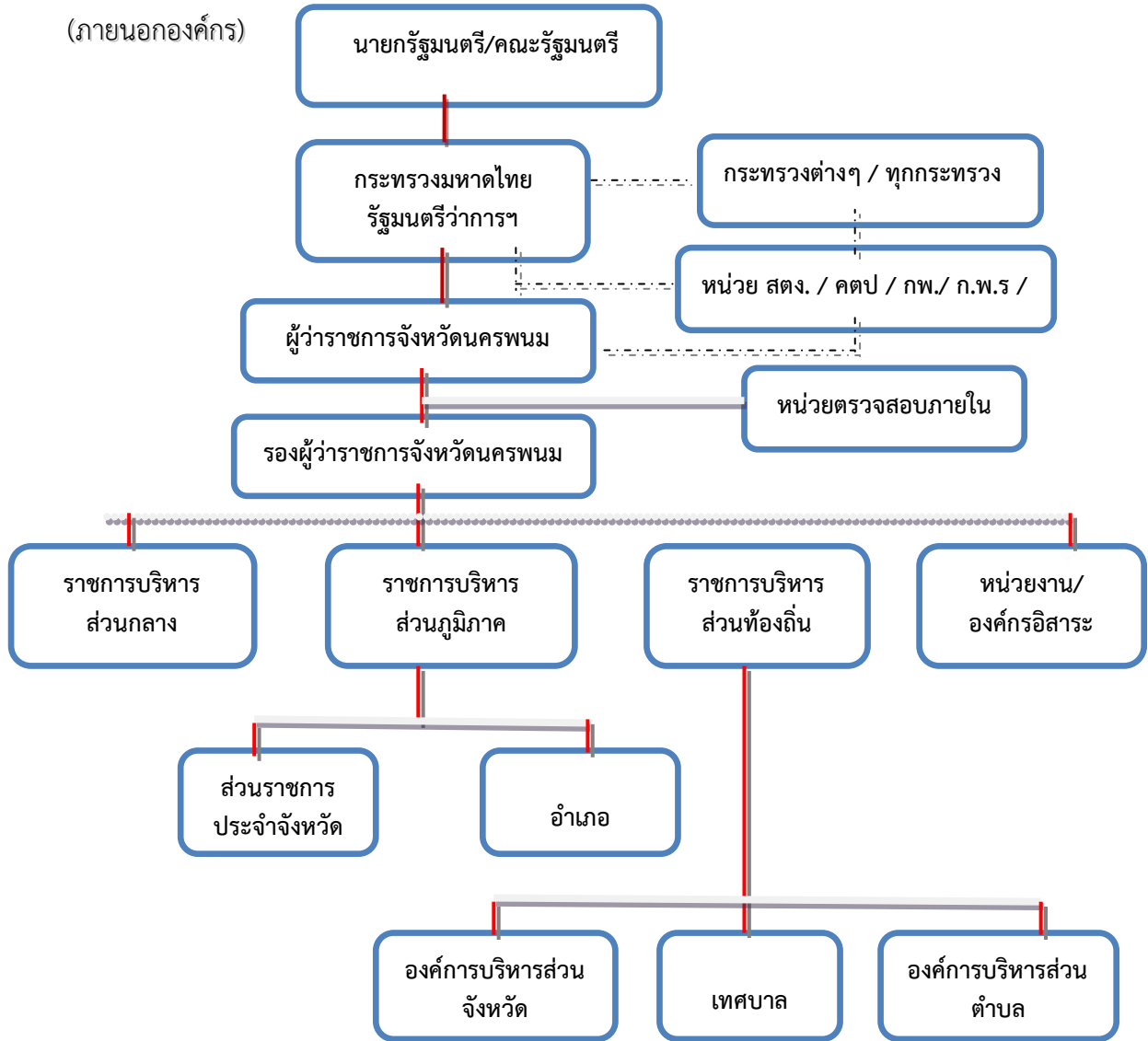
(5) ส่วนราชการดำเนินการภายใต้กฎหมาย กฎ ระเบียบ ข้อบังคับที่สำคัญอะไรบ้าง (#) (ให้ระบุเฉพาะที่สำคัญที่เกี่ยวข้องกับการส่งมอบบริการหลักของส่วนราชการเท่านั้น)

กฎหมาย กฎระเบียบ ข้อบังคับ	เนื้อหา สาระสำคัญของกฎหมาย กฎระเบียบ ข้อบังคับ	ส่วนราชการ ที่เป็นผู้รักษาการตามกฎหมาย
1 พ.ร.บ. ข้อมูลข่าวสาร พ.ศ. 2540	ว่าด้วยสิทธิการรับรู้ข้อมูลข่าวสารของประชาชน	สำนักนายกรัฐมนตรี
2. พ.ร.บ. ป้องกันและบรรเทาสาธารณภัย พ.ศ. 2550	ว่าด้วยแผนหลักการป้องกันและบรรเทาสาธารณภัย	กรม ปก. กระทรวงมหาดไทย
3. พ.ร.บ. ระเบียบสำนักนายกรัฐมนตรีว่าด้วยการรักษาความปลอดภัย	ว่าด้วยการวางแนวทางปฏิบัติในการรักษาความปลอดภัยเกี่ยวกับบุคคล เอกสาร และสถานที่	สำนักนายกรัฐมนตรี
4. พระราชกฤษฎีกาว่าด้วยหลักเกณฑ์และวิธีการบริหารกิจการบ้านเมืองที่ดี พ.ศ. 2546	ว่าด้วยการบริหารกิจการบ้านเมืองที่ดี เพื่อให้เกิดประโยชน์สุขแก่ประชาชน เกิดผลสัมฤทธิ์ต่อภารกิจของรัฐอย่างมีประสิทธิภาพ คุ่มค่าลดขั้นตอนในการปฏิบัติงาน ตอบสนองความต้องการของประชาชน รวมทั้งการประเมินผลการปฏิบัติราชการ	สำนักงาน ก.พ.ร.
5. ระเบียบสำนักนายกรัฐมนตรีว่าด้วยการพัสดุ พ.ศ. 2535 และที่แก้ไขเพิ่มเติม	ว่าด้วยการจัดซื้อ จัดจ้าง	สำนักนายกรัฐมนตรี

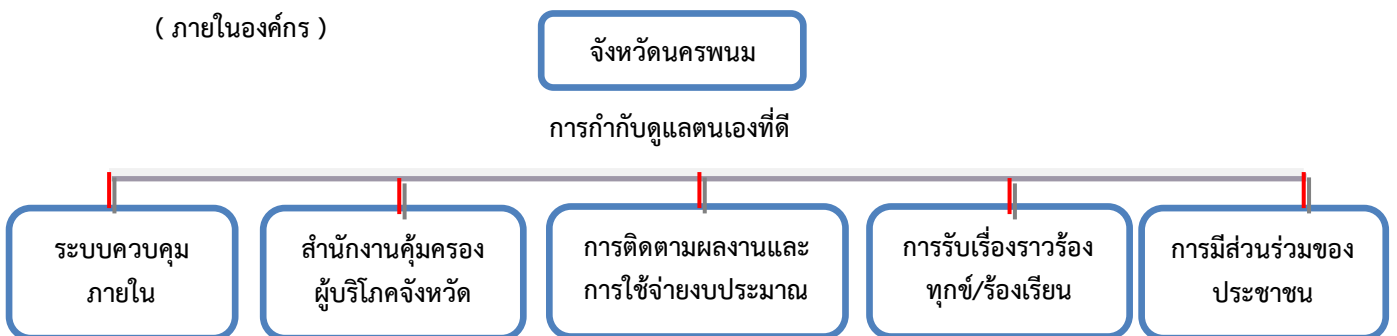
ข. ความสัมพันธ์ภายในภายนอกองค์กร

(6) โครงสร้างองค์กร และ วิธีการจัดการที่แสดงถึงการกำกับดูแลตนเองที่ดีเป็นเช่นใด

(ภายนอกองค์กร)



(ภายในองค์กร)



(7) ส่วนราชการหรือองค์กรที่เกี่ยวข้องกันในการให้บริการหรือส่งมอบงานต่อกันมีหน่วยงานใดบ้าง มีบทบาทอย่างไรในการปฏิบัติงานร่วมกัน (#) /ข้อกำหนดที่สำคัญในการปฏิบัติงานร่วมกันมี อะไรบ้าง/มีแนวทางและวิธีการสื่อสารระหว่างกันอย่างไร

คู่ความร่วมมือที่เกี่ยวข้อง	บทบาทหน้าที่ในการปฏิบัติงานร่วมกัน	ข้อกำหนดที่สำคัญในการปฏิบัติงานร่วมกัน	แนวทางและวิธีการสื่อสารระหว่างกัน
1.รัฐวิสาหกิจในจังหวัด 2.กลุ่มอาชีพ/เกษตรกร (กลุ่มเครือข่าย) 3. องค์กรบริหารส่วนท้องถิ่น 4. หอการค้า/สภาอุตสาหกรรม 5. จังหวัดในประเทศเพื่อนบ้าน 6. สื่อมวลชน	1. ดูแลระบบสาธารณูปโภคจังหวัด 2.อบรมให้ความรู้ 3. สนับสนุนงบประมาณจังหวัด 4. สนับสนุนการตลาด 5. ส่งเสริมการค้าขาย 6. ประชาสัมพันธ์การทำงานของจังหวัด	1 พร้อมต่อการใช้งาน 2.สามารถประกอบอาชีพได้จริง 3..สอดคล้องกับความต้องการจังหวัด 4.เพิ่มรายได้ผู้ประกอบการ 5.เพิ่มรายได้ให้จังหวัด 6. เข้าถึงกลุ่มประชาชนในจังหวัด	-ประชุมปรึกษาหารือและแลกเปลี่ยนความคิดเห็น -หนังสือราชการ - โทรศัพท์ / โทรสาร - ประชุมผ่านระบบ Video Conference - website/e-mail
ผู้ส่งมอบที่เกี่ยวข้อง			
1.สถาบันการศึกษา 2.หน่วยงานดูแลด้าน IT 3. หน่วยงานด้านการดูแลความสะอาด 4. หน่วยงานด้านจัดสวน/ภูมิทัศน์	1. จัดทำงานวิจัย/แผนพัฒนาจังหวัด/ให้ความรู้/ประเมินผล 2. ดูแลด้านเสถียรภาพของระบบ IT 3.ดูแลรักษาความสะอาด 4. ดูแลด้านการจัดสวน/ภูมิทัศน์	-ถูกต้องตามหลักวิชาการสามารถใช้งานได้จริง/เข้าใจง่าย/ทันเวลาตามกำหนด 2. ระบบมีเสถียรภาพ/รวดเร็วในการแก้ไขปัญหา 3.ดูแลความสะอาดเรียบร้อยของสถานที่/พร้อมอุปกรณ์ใช้งาน 4. ดูแลความเป็นระเบียบเรียบร้อยสวยงาม	-ประชุม/สัมมนา/อบรม - ทางเอกสาร - ทางโทรศัพท์ โทรสาร - ประชุมผ่านระบบ Video Conference - website/e-mail

(8) กลุ่มผู้รับบริการและผู้มีส่วนได้ส่วนเสียหลักของส่วนราชการคือใคร(๘) / กลุ่มผู้รับบริการและผู้มีส่วนได้ส่วนเสียเหล่านี้มีความต้องการและความคาดหวังที่สำคัญอะไรบ้าง (๘) / แนวทางและวิธีการสื่อสารระหว่างกันคืออะไร (๘)

กลุ่มผู้รับบริการ	ความต้องการ / ความคาดหวัง	แนวทางและวิธีการสื่อสาร
1.กลุ่มประชาชน ผู้รับบริการ ตามพันธกิจ 2. กลุ่มอาชีพ / ผู้ประกอบการ 3. องค์กรปกครองส่วนท้องถิ่น/เอกชน 4. กลุ่มผู้ด้อยโอกาส	1. การได้รับบริการที่มีคุณภาพ/ สะดวก/รวดเร็ว /ปลอดภัย /ราคาคู่แข่ง การบริการที่เป็นธรรม 2. ผลการประกอบการที่มากขึ้น /รายได้เพิ่มขึ้น/องค์ความรู้เข้าใจได้ง่าย 3. ทุกภาคส่วนได้รับการดูแลอย่างทั่วถึง ต่อเนื่อง โปร่งใส เป็นธรรม 4. ความเสมอภาค /ความเท่าเทียม/ อำนาจความสะดวก	- ให้บริการที่หน่วยงาน - ให้บริการในพื้นที่ / ชุมชน - หนังสือราชการ - โทรศัพท์/โทรสาร - e-mail - ประชุมกลุ่มร่วม/อบรม /สัมมนา - web site - วิทยู
ผู้มีส่วนได้ส่วนเสีย	ความต้องการ/ ความคาดหวัง	แนวทางและวิธีการสื่อสารระหว่างกัน
1. ประชาชนที่ได้รับผลกระทบจากการให้บริการของภาครัฐ	1. ความโปร่งใสในการปฏิบัติงาน 2.. มีระบบ ขั้นตอนที่ชัดเจน/ รวดเร็ว 3. การบังคับใช้กฎหมายอย่างมีประสิทธิภาพ	-ให้บริการที่หน่วยงาน - ให้บริการในพื้นที่ / ชุมชน - หนังสือราชการ - โทรศัพท์/โทรสาร - e-mail - ประชุมกลุ่มร่วม/อบรม /สัมมนา - web site - วิทยู

2. ความท้าทายต่อองค์กร

ก. สภาพการแข่งขัน

(9) สภาพการแข่งขันทั้งภายในและภายนอกประเทศของส่วนราชการเป็นเช่นใด (ให้ส่วนราชการตอบตามความเหมาะสมของภารกิจของส่วนราชการ)ประเภทการแข่งขันและจำนวนคู่แข่งในแต่ละประเภทเป็นเช่นใด ประเด็นการแข่งขันคืออะไรและผลการดำเนินการปัจจุบันในประเด็นดังกล่าวเมื่อเปรียบเทียบกับคู่แข่งเป็นอย่างไร

สภาพการ แข่งขัน	คู่แข่ง	ประเด็นการ แข่งขัน	ผลการดำเนินงาน ปัจจุบันเทียบกับคู่แข่ง				แหล่งข้อมูล เชิง เปรียบเทียบ
			จังหวัด	ปี	ปี	ปี	
ภายในประเทศ เปรียบเทียบผล การดำเนินงาน ตามคำรับรองฯ ที่ผ่านมา ระหว่างกลุ่ม จังหวัด	สกลนคร มุกดาหาร	-ร้อยละของจำนวน เกษตรกรกลุ่ม เป้าหมายที่ผ่านการ เตรียมความพร้อมตาม ระบบมาตรฐาน GAP	จังหวัด	ปี	ปี	ปี	ผลการ ดำเนินงาน ตามคำรับรอง การปฏิบัติ ราชการ กลุ่ม จังหวัด เดียวกัน สำนักงาน ก.พ.ร.
			นครพนม	53	54	55	
			สกลนคร	5.00	5.00	5.00	
			มุกดาหาร	5.00	5.00	5.00	
		-ระดับความสำเร็จใน การป้องกันและ แก้ไขปัญหาเสพติด	นครพนม	3.73	4.77	4.56	
			สกลนคร	4.23	3.74	5.00	
			มุกดาหาร	-	-	3.80	
		-ระดับความสำเร็จการ พัฒนาคุณภาพการ บริหารจัดการภาครัฐ (PMQA)	นครพนม	4.17	4.99	4.99	
			สกลนคร	4.08	4.20	4.13	
			มุกดาหาร	3.98	4.99	4.83	
		-ระดับความสำเร็จของ ร้อยละเฉลี่ยถ่วง น้ำหนักในการบรรลุ ตามแผนปฏิบัติ ราชการจังหวัด	นครพนม	4.36	4.87	5.00	
			สกลนคร	4.95	4.85	5.00	
			มุกดาหาร	3.90	5.00	5.00	
		-ผลการปฏิบัติราชการ ตามคำรับรองการ ปฏิบัติราชการจังหวัด และกลุ่มจังหวัดภาค ตะวันออกเฉียงเหนือ	นครพนม	3.11	4.34	4.64	
			สกลนคร	3.90	3.82	4.41	
			มุกดาหาร	-	-	4.53	
		- ความสำเร็จการแก้ไข ปัญหาเพื่อลดจำนวน ครัวเรือนยากจนที่มี รายได้เฉลี่ยต่ำกว่าเกณฑ์ จปฐ.	นครพนม	5.00	5.00	5.00	
			สกลนคร	5.00	5.00	5.00	
			มุกดาหาร	-	-	5.00	

- 10) ปัจจัยสำคัญที่ทำให้ส่วนราชการประสบความสำเร็จเมื่อเปรียบเทียบกับคู่แข่งคืออะไร
- ปัจจัยแวดล้อมที่เปลี่ยนแปลงไปซึ่งมีผลต่อสภาพการแข่งขันของส่วนราชการคืออะไร

ปัจจัยแห่งความสำเร็จ	ปัจจัยที่เปลี่ยนแปลงแล้วกระทบต่อการปฏิบัติงาน
1. การมีส่วนร่วมของประชาชนและเครือข่าย 2. ความมั่นคงตามแนวชายแดน 3. ความเชื่อมั่นของประชาชนต่อส่วนราชการ 4. ทำเลที่ตั้งเหมาะต่อการค้าขาย 5. ผู้รับผิดชอบมีการกำกับดูแลการดำเนินงานเป็นไปตามขั้นตอนระบบรับรองมาตรฐาน GAP 6. เกษตรกรกลุ่มเป้าหมายให้ความร่วมมือปฏิบัติตามคำแนะนำทุกขั้นตอน 7. การคมนาคม 8. การกำหนดทิศทางที่ชัดเจนของจังหวัด	1. แปลง/ฟาร์มของเกษตรกรได้รับผลกระทบจากภัยธรรมชาติ 2. ชนิดพืชที่ปลูกในแปลงเกษตรไม่เป็นไปตามที่กำหนดไว้ในแผน <ul style="list-style-type: none"> - ราคาน้ำมันที่มีผลต่อผู้บริโภค - โรคระบาด / โรคติดต่อ - ภัยพิบัติทางธรรมชาติ - โครงสร้างประชากรจังหวัด (ผู้สูงอายุ) - การเคลื่อนย้ายแรงงาน - การเปิดการค้าเสรีชายแดน 3. ปรับเปลี่ยนผู้บริหาร / นโยบายรัฐบาล

- ปัจจัยแวดล้อมที่เปลี่ยนแปลงไปซึ่งมีผลต่อสภาพการแข่งขันของส่วนราชการคืออะไร

ปัจจัยที่มีผลกระทบแล้วทำให้เกิดการเปลี่ยนแปลง	ลักษณะผลกระทบ
1. ราคาน้ำมันที่มีผลต่อผู้บริโภค	ทำให้รายได้ของประชาชนน้อยลง
2. โรคระบาด / โรคติดต่อ	ทำให้ผลผลิตลดลง
3. ภัยพิบัติทางธรรมชาติ	สูญเสียชีวิต/ทรัพย์สิน/ที่อยู่อาศัย
4. โครงสร้างประชากรจังหวัด (ผู้สูงอายุ)	ล่าช้า/การใช้เทคโนโลยี/ความไม่คล่องตัว
5. การเคลื่อนย้ายแรงงาน	ขาดแคลนแรงงาน/ไม่ทันตามเวลา
6. การเปิดการค้าเสรีชายแดน	คุณภาพของสินค้า

- 11) ข้อมูลเชิงเปรียบเทียบและข้อมูลเชิงแข่งขันมีแหล่งข้อมูลอยู่ที่ใดบ้าง

- (12) ข้อจำกัดในการได้มาซึ่งข้อมูลเชิงเปรียบเทียบ และข้อมูลเชิงแข่งขันมีอะไรบ้าง (ถ้ามี)

ประเภทการแข่งขัน	คู่แข่ง	แหล่งข้อมูลเชิงเปรียบเทียบและข้อมูลเชิงแข่งขัน	ข้อจำกัดในการได้มาซึ่งข้อมูล
1. การแข่งขันเปรียบเทียบผลการดำเนินงานที่ผ่านมาระหว่างจังหวัดในกลุ่มเดียวกัน	สกลนคร มุกดาหาร	- ผลการดำเนินงานตามคำรับรองการปฏิบัติราชการ กลุ่มจังหวัดเดียวกัน	- สิทธิในการเข้าถึงข้อมูล ตาม พ.ร.บ.ข้อมูลข่าวสาร พ.ศ. 2540 - ข้อมูลล่าช้า / ไม่ถูกเปิดเผย - ใช้งบประมาณสูง - ไม่มีหน่วยงานกลางในการจัดเก็บข้อมูล

ข. ความท้าทายเชิงยุทธศาสตร์

(13) ความท้าทายเชิงยุทธศาสตร์ของส่วนราชการคืออะไร (#) /ความท้าทายตามพันธกิจ/ความท้าทายด้านปฏิบัติการ/ความท้าทายด้านทรัพยากรบุคคล

ความท้าทายเชิงยุทธศาสตร์	สิ่งที่ท้าทาย
ด้านพันธกิจ	การเพิ่มผลผลิตทางการเกษตรและอุตสาหกรรมเกษตร การเพิ่มขึ้นของมูลค่าการค้าชายแดน การพัฒนาคุณภาพการท่องเที่ยว/การเพิ่มรายได้จากการท่องเที่ยว
ด้านปฏิบัติการ	1. สามารถให้บริการได้อย่างรวดเร็ว เป็นธรรมและความเสมอภาค ตรงตามความต้องการของผู้รับบริการ 2. สมารถสร้างเป็นเลิศด้านการบริหารจัดการภาครัฐ 3. สามารถเสริมสร้างความเข้มแข็ง ชุมชนเมือง ชนบท และแนวชายแดน 4. สามารถพัฒนาภาคีเครือข่ายชุมชน
ด้านทรัพยากรบุคคล	1. สามารถสร้างแรงจูงใจในการปฏิบัติงานให้บรรลุผลลัพธ์ รวมทั้งจัดให้มีระบบการให้ผลตอบแทน และยกย่องคนดี 2. สามารถพัฒนาบุคลากรให้มีคุณธรรม จริยธรรม และมีจิตสำนึก ในการทำงานร่วมกับประชาชน 3. สามารถลดการย้ายออกและการลาออก (รักษาคนดีคนเก่งไว้ของค์กร)

ค. ระบบการปรับปรุงผลการดำเนินการ

(14) แนวทางและวิธีการในการปรับปรุงประสิทธิภาพของส่วนราชการเพื่อให้เกิดผลการดำเนินการที่ดีอย่างต่อเนื่องมีอะไรบ้าง (#)

แนวทางและวิธีการปรับปรุงประสิทธิภาพของส่วนราชการ

จังหวัดนครพนมมีการดำเนินการโดยยึดแนวทางตามคำรับรองการปฏิบัติราชการ ปันแนวทางการประเมินผลการดำเนินงาน อย่างเช่นในหมวด 5 เพื่อปรับปรุงผลการดำเนินงานให้มีประสิทธิภาพอย่างต่อเนื่อง มีการนำเครื่องมือมาใช้ในการดำเนินงาน เช่น KPI / KM / BSC / 5ส / โดยมีแนวทางดังนี้

1. มีการจัดทำหลักเกณฑ์และวิธีการประเมินผลการปฏิบัติราชการ
2. มีการจัดทำคำรับรองการปฏิบัติราชการระหว่างผู้ว่าราชการจังหวัดนครพนมกับหัวหน้าส่วนราชการ
3. การแต่งตั้งคณะกรรมการกำกับติดตามการปฏิบัติราชการ
4. จัดทำ KPI Profile และ SAR Card
5. ติดตามประเมินผล /สรุปผลการประเมิน
6. เสนอผู้บริหาร/ นำไปสู่การทบทวนและปรับปรุงประสิทธิภาพส่วนราชการ

15) ภายในองค์กรมีแนวทางในการเรียนรู้ขององค์กรและมีการแลกเปลี่ยนความรู้อย่างไร (#)

แนวทางในการเรียนรู้ขององค์กร

จังหวัดนครพนมมีแนวทางในการเรียนรู้ขององค์กร และมีการแลกเปลี่ยนองค์ความรู้ภายในองค์กรดังนี้

1. การเยี่ยมชมเยือน พบปะพูดคุยระหว่างผู้ว่าราชการจังหวัดกับหัวหน้าส่วนราชการและบุคลากรในส่วนราชการ
2. การให้บริการของส่วนราชการในโครงการจังหวัดเคลื่อนที่
3. การประชุมสัมมนา/การฝึกอบรม/ศึกษาดูงาน แลกเปลี่ยนเรียนรู้ระหว่างส่วนราชการทั้งในและ นอกสถานที่
4. การนำผลการปฏิบัติงานที่ประสบผลสำเร็จ และเกิดนวัตกรรมมาแลกเปลี่ยนเรียนรู้ให้กับทุกส่วนราชการเพื่อเป็นแนวทางในการพัฒนาต่อยอด
5. สนับสนุนให้บุคลากรมีการเพิ่มทักษะจากสื่อต่าง เช่น e-learning , Internet
6. การจัดทำคู่มือการปฏิบัติงาน และมาตรฐานการปฏิบัติงาน เช่น มาตรฐานการให้บริการ

.....