


คู่มือการใช้งาน

ระบบข้อมูลการทดสอบความถูกต้องแม่นยำของช่องทาง การร้องทุกข์ผ่านสายด่วน 1567




แบบรายงานการทดสอบความถูกต้องแม่นยำของช่องทางกรร้องทุกข์ผ่านสายด่วน 1567

คู่มือ



แบบรายงานการทดสอบความถูกต้องแม่นยำของช่องทางกรร้องทุกข์

เข้าสู่ระบบ 

Username พิมพ์ชื่อผู้ใช้งาน

Password พิมพ์รหัสผ่าน

Login

1. เปิดเว็บเบราว์เซอร์แล้วพิมพ์ www.moi.go.th ลงในช่อง Address Bar กดเลือกที่ “ระบบรายงานการทดสอบความถูกต้องแม่นยำของช่องทางการร้องทุกข์ผ่านสายด่วน 1567”



2. จะปรากฏหน้าจอจตุรัสรูป พิมพ์ชื่อผู้ใช้งานในช่อง Username และ รหัสผ่านในช่อง Password ตามที่ได้แจ้งให้ทราบ กดที่ปุ่ม “Login” เพื่อเข้าสู่ระบบ



3. เลือกการทำงานของระบบจากเมนูด้านบน

แบบรายงานการทดสอบฯ สรุปผลการทดสอบ พิมพ์เอกสาร ออกจากระบบ

-- กรุณาเลือกหน่วยงาน --
-- กรุณาเลือกจังหวัด --

เลือกที่ “แบบรายงานการทดสอบฯ” เพื่อนำเข้าข้อมูล

เลือกที่ “สรุปผลการทดสอบ” เพื่อดูข้อมูล

กดที่ปุ่ม “Logout” เพื่อออกจากระบบ

วันเดือนปี	อำเภอ	ผลการทดสอบโดยผู้ใช้			
		โทรศัพท์พื้นฐาน	โทรศัพท์เคลื่อนที่ AIS	โทรศัพท์เคลื่อนที่ TRUE	โทรศัพท์เคลื่อนที่ DTAC
วันที่ 1	ที่ตั้งของ ศาลากลางจังหวัด	ศูนย์ดำรงธรรมจังหวัด กระบี่	ศูนย์ดำรงธรรมจังหวัด กระบี่	ศูนย์ดำรงธรรมจังหวัด กระบี่	ศูนย์ดำรงธรรมจังหวัด กระบี่
เดือน มค.	ชั้นกลาง	ศูนย์ดำรงธรรม กระทรวงมหาดไทย	ศูนย์ดำรงธรรม กระทรวงมหาดไทย	ศูนย์ดำรงธรรม กระทรวงมหาดไทย	ศูนย์ดำรงธรรม กระทรวงมหาดไทย
พค. 2557	ชั้นนอก	ติดต่อจำนวน 1 ครั้ง	ติดต่อจำนวน 1 ครั้ง	ติดต่อจำนวน 1 ครั้ง	ติดต่อจำนวน 1 ครั้ง

4. หน้าแบบฟอร์มรับข้อมูล (ผู้นำเข้าข้อมูลจะเห็นหน้านี้เป็นหน้าแรก) ผู้ใช้งานกรอกข้อมูลดังนี้

-- กรุณาเลือกหน่วยงาน -- เลือกหน่วยงานผู้นำเข้าข้อมูล

-- กรุณาเลือกจังหวัด -- เลือกจังหวัดที่จะนำเข้าข้อมูล

เลือกวันที่สำรวจข้อมูล

เลือกที่ตั้งของอำเภอที่เก็บข้อมูล

วันเดือนปี	อำเภอ	ผลการทดสอบโดยผู้ใช้			
		โทรศัพท์พื้นฐาน	โทรศัพท์เคลื่อนที่ AIS	โทรศัพท์เคลื่อนที่ TRUE	โทรศัพท์เคลื่อนที่ DTAC
วันที่ 1	ที่ตั้งของ ศาลากลางจังหวัด	ศูนย์ดำรงธรรมจังหวัด กระบี่	ศูนย์ดำรงธรรมจังหวัด กระบี่	ศูนย์ดำรงธรรมจังหวัด กระบี่	ศูนย์ดำรงธรรมจังหวัด กระบี่
เดือน มค.	ชั้นกลาง	ศูนย์ดำรงธรรม กระทรวงมหาดไทย	ศูนย์ดำรงธรรม กระทรวงมหาดไทย	ศูนย์ดำรงธรรม กระทรวงมหาดไทย	ศูนย์ดำรงธรรม กระทรวงมหาดไทย
พค. 2557	ชั้นนอก	ติดต่อจำนวน 1 ครั้ง	ติดต่อจำนวน 1 ครั้ง	ติดต่อจำนวน 1 ครั้ง	ติดต่อจำนวน 1 ครั้ง
	-- กรุณาเลือกอำเภอ --	จึงสามารถติดต่อได้	จึงสามารถติดต่อได้	จึงสามารถติดต่อได้	จึงสามารถติดต่อได้
		ติดต่อไม่ได้	ติดต่อไม่ได้	ติดต่อไม่ได้	ติดต่อไม่ได้
		ไม่มีสัญญาณ	ไม่มีสัญญาณ	ไม่มีสัญญาณ	ไม่มีสัญญาณ
		สายไม่วาง	สายไม่วาง	สายไม่วาง	สายไม่วาง
		ไม่มีคนรับสาย	ไม่มีคนรับสาย	ไม่มีคนรับสาย	ไม่มีคนรับสาย

เลือกศูนย์ดำรงธรรมที่ติดต่อได้ของแต่ละเครือข่าย (ศูนย์ดำรงธรรมของจังหวัดใด หรือ ศูนย์ดำรงธรรมของ มท.)

เลือกจำนวนครั้งที่สามารถติดต่อได้สำเร็จ (1 - 5 ครั้ง)

หากติดต่อไม่ได้ ให้เลือกที่ติดต่อไม่ได้ พร้อมระบุสาเหตุ (ไม่มีสัญญาณ, สายไม่วาง หรือ ไม่มีคนรับสาย)

หมายเหตุ : ติดต่อไม่ได้ หมายถึง เมื่อทำการติดต่อเกิน 5 ครั้งแล้ว ยังไม่สามารถติดต่อไปยังศูนย์ดำรงธรรมฯ ได้

5. หน้าแบบฟอร์มรับข้อมูล (ต่อ) ผู้ใช้งานกรอกข้อมูลดังนี้

สรุปผลการทดสอบ

สมบูรณ์ทุกระบบ

ไม่สมบูรณ์ในระบบ โทรศัพท์พื้นฐาน AIS TRUE DTAC

เลือกผลการทดสอบโดยสรุป หากมีระบบใดไม่สมบูรณ์ ให้ทำเครื่องหมายหน้าระบบเครือข่ายนั้นๆ

ข้อเสนอแนะหรือแนวทางแก้ไข

หากมีข้อเสนอแนะเพิ่มเติมให้กรอกที่ช่องนี้

ลงชื่อ ผู้รายงาน

ตำแหน่ง

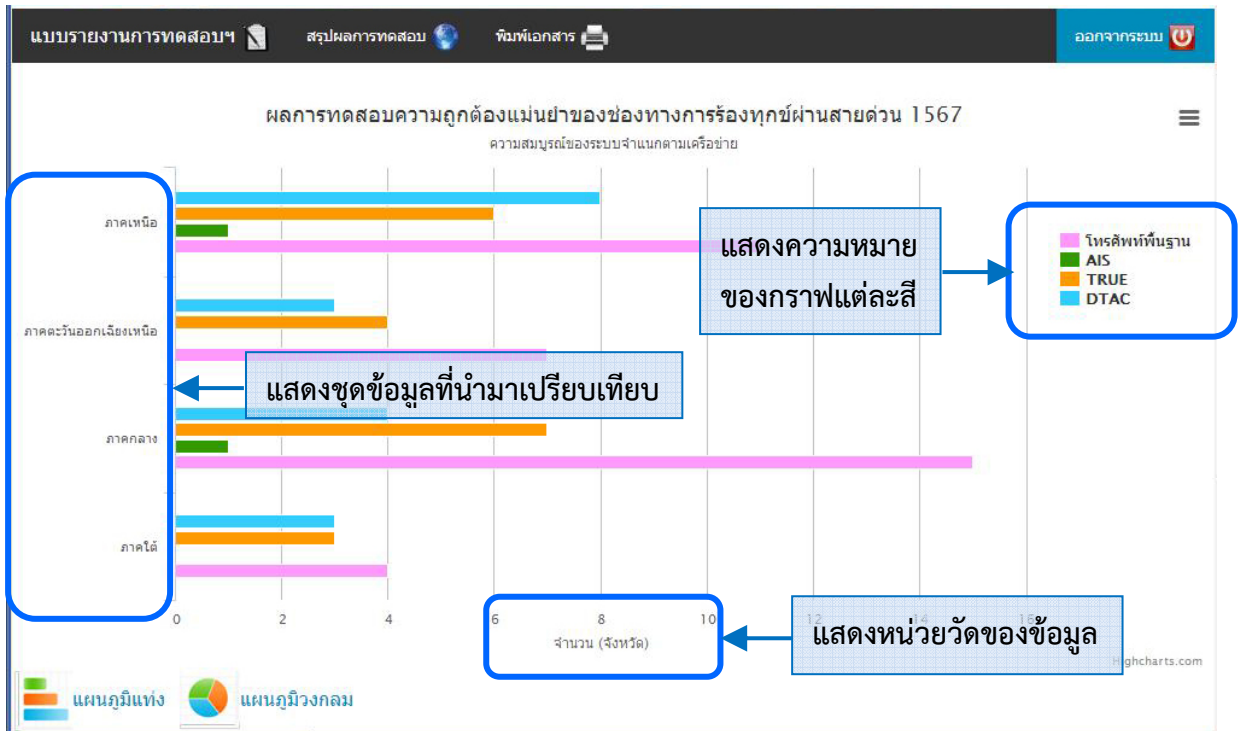
ระบุชื่อและตำแหน่งของผู้รายงานข้อมูล

กดปุ่ม “ส่งแบบรายงาน” เพื่อส่งข้อมูล

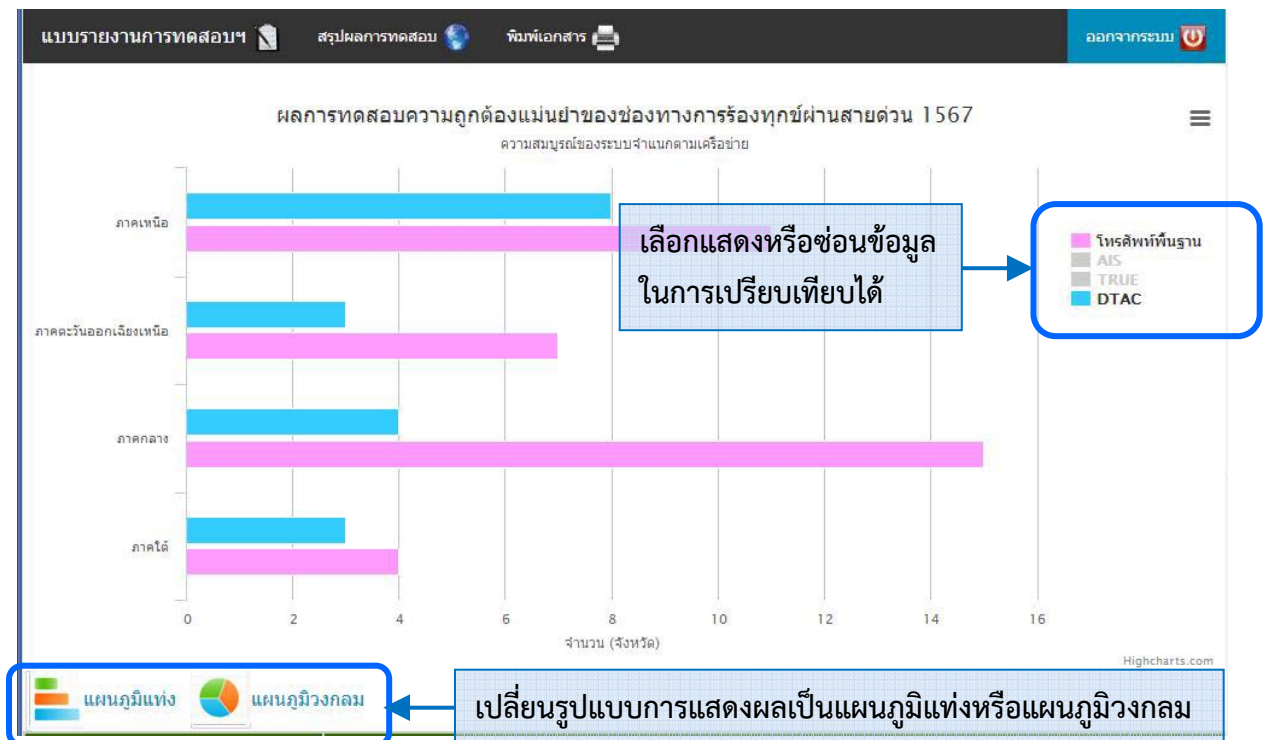
หมายเหตุ : 1. สรุปผลการทดสอบ หัวข้อ “สมบูรณ์ทุกระบบ” หมายถึง ทุกเครือข่ายโทรศัพท์สามารถติดต่อไปยัง ศูนย์ดำรงธรรมของจังหวัดที่ทำการทดสอบ ได้

2. ก่อนส่งแบบรายงาน กรุณาตรวจสอบข้อมูลที่จะนำเข้าไปให้ถูกต้องและครบถ้วน หากเกิดข้อขัดข้องระหว่างบันทึก ให้ตรวจสอบในหน้าสรุปผลการทดสอบว่ามีข้อมูลที่ต้องการนำเข้าไปแล้วหรือไม่ และหากข้อมูลที่บันทึกไม่ถูกต้อง ให้แจ้งผู้ดูแลระบบทราบ

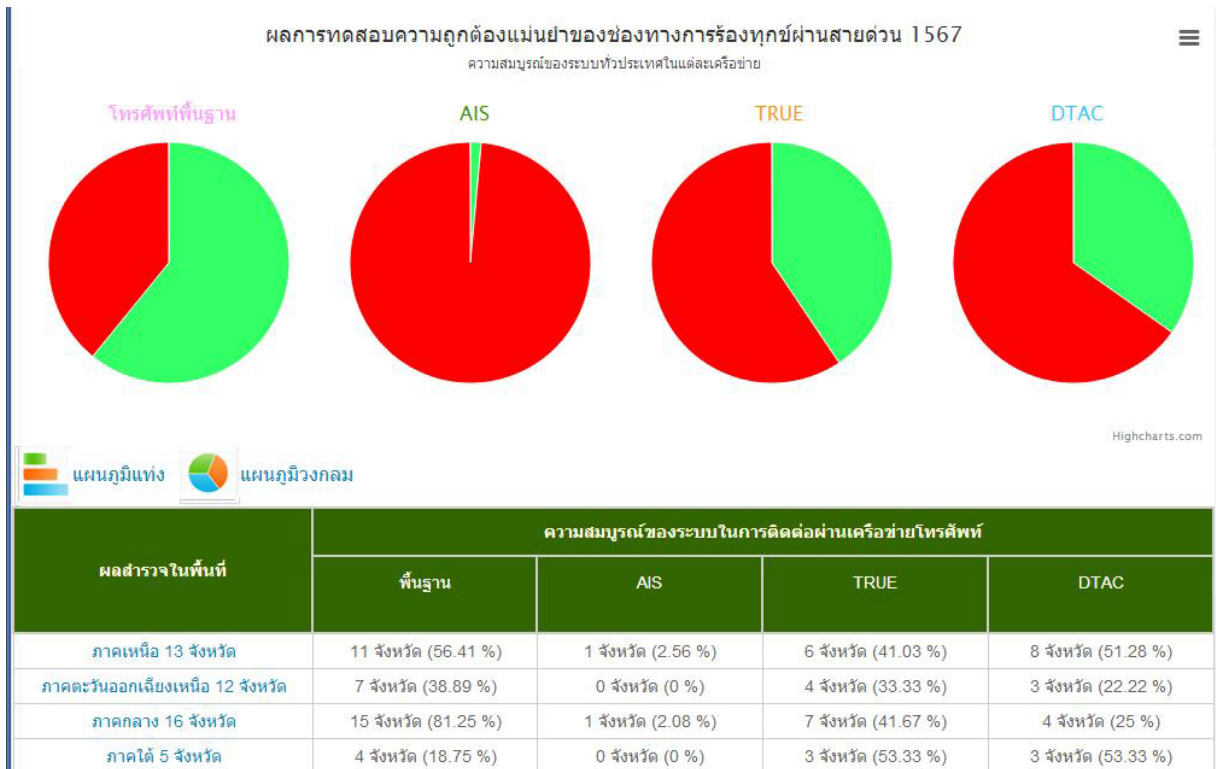
6. หน้าสรุปผลข้อมูล (ผู้บริหาร/ผู้ดูแลระบบ จะเห็นหน้านี้เป็นหน้าแรก) แสดงข้อมูลดังนี้



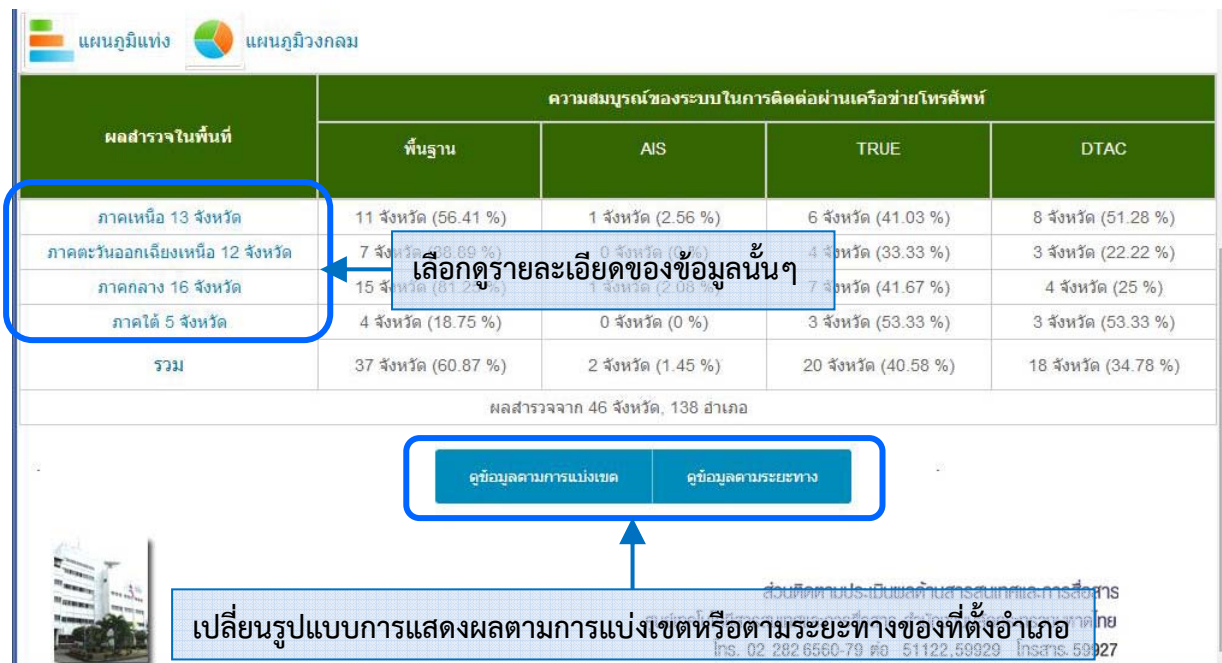
7. ผู้ใช้งานสามารถปรับแต่งการแสดงผลได้ดังรูป



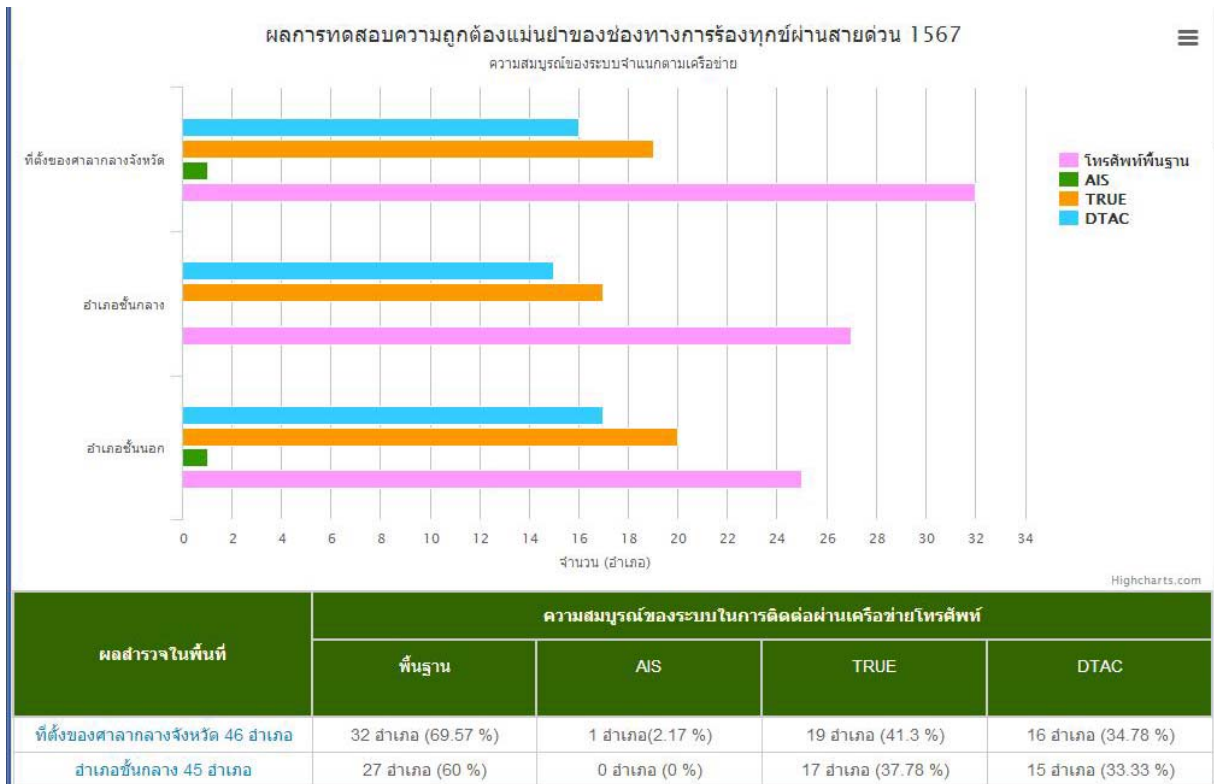
8. ผู้ใช้งานสามารถปรับแต่งการแสดงผลได้ดังรูป (ต่อ)



9. ผู้ใช้งานสามารถเลือกดูรายละเอียดของแต่ละหัวข้อได้ดังรูป



10. ผู้ใช้งานสามารถเลือกดูรายละเอียดของแต่ละหัวข้อได้ดังรูป (ต่อ)



11. ระบบแสดงข้อมูลผลการทดสอบความสมบูรณ์ของเครือข่ายในแต่ละพื้นที่

ผลการทดสอบในภาคใต้		ความสมบูรณ์ของระบบในการติดต่อผ่านเครือข่ายโทรศัพท์			
จังหวัด	อำเภอ	พื้นฐาน	AIS	TRUE	DTAC
สุราษฎร์ธานี	เมืองสุราษฎร์ธานี	✓	✗	✓	✓
สุราษฎร์ธานี	ไชยา	✗	✗	✗	✗
สุราษฎร์ธานี	ท่าชนะ	✓	✗	✓	✓
สตูล	เมืองสตูล	✗	✗	✗	✗
สตูล	ท่าแพ	✗	✗	✗	✗
สตูล	ควนกาหลง	✗	✗	✗	✗
ปัตตานี	เมืองปัตตานี	✓	✗	✓	✓
ปัตตานี	โคกโพธิ์	✗	✗	✓	✓
ปัตตานี	ไม้แก่น	✗	✗	✓	✓
นราธิวาส	เมืองนราธิวาส	✓	✗	✓	✓
นราธิวาส	บาเจาะ	✓	✗	✓	✓
นราธิวาส	สุโหงโกลก	✓	✗	✓	✓
ยะลา	เมืองยะลา	✓	✗	✗	✗

12. ท้ายตารางแสดงข้อมูลโดยสรุปของพื้นที่นั้นๆ และความหมายของสัญลักษณ์ที่แสดง

นราธิวาส	สุโขทัย-ลก	✓	✗	✓	✓
ยะลา	เมืองยะลา	✓	✗	✗	✗
ยะลา	ยะหา	✓	✗	✗	✗
ยะลา	รามัน	✓	✗	✗	✗
เครือข่ายที่สมบูรณ์รวม (จังหวัด / อำเภอ)		4 / 9 (60 %)	0 / 0 (0 %)	3 / 8 (53.33 %)	3 / 8 (53.33 %)
รวมทั้งสิ้น 5 จังหวัด, 15 อำเภอ					
หมายเหตุ : 1. ✓ หมายถึง โทรติดต่อได้ และ ประชาชนร้องทุกข์จากท้องที่จังหวัดใด ตรงเข้าสู่ศูนย์ดำรงธรรมจังหวัดนั้น					
2. ✗ หมายถึง ติดต่อไม่ได้ หรือ ติดต่อได้ แต่การร้องทุกข์ของประชาชนจากจังหวัด เข้าสู่ศูนย์ดำรงธรรมกระทรวงมหาดไทย					
รายละเอียดเพิ่มเติม					



ส่วนติดตามประเมินผลด้านสารสนเทศและการสื่อสาร
ศูนย์เทคโนโลยีสารสนเทศและการสื่อสาร สำนักงานปลัดกระทรวงมหาดไทย
โทร. 02 282 6560-79 ต่อ 51122, 59929 โทรสาร. 59927

13. ท้ายตารางแสดงข้อมูลโดยสรุปของพื้นที่นั้นๆ และความหมายของสัญลักษณ์ที่แสดง (ต่อ)

ยะลา	เมืองยะลา	✓	✓	✗	✗	จังหวัด	มหาดไทย	—	—		
ยะลา	ยะหา	✓	✓	✗	✗	จังหวัด	มหาดไทย	—	—		
ยะลา	รามัน	✓	✓	✗	✗	จังหวัด	มหาดไทย	—	—		
รวม : 5 จังหวัด	15 อำเภอ	73.33 %	100 %	80 %	80 %	60 %	0 %	53.33 %	53.33 %		
หมายเหตุ : ✓ = ติดต่อได้, ✗ = ติดต่อไม่ได้, — = ติดต่อไม่ได้ หรือ ไม่มีข้อมูล											
จำนวนจังหวัดที่ติดต่อได้ผ่านเครือข่าย : โทรศัพท์พื้นฐาน 4 จังหวัด , AIS 5 จังหวัด , TRUE 4 จังหวัด , DTAC 4 จังหวัด											
จำนวนจังหวัดที่ติดต่อไม่ได้ผ่านเครือข่าย : โทรศัพท์พื้นฐาน 1 จังหวัด , AIS 0 จังหวัด , TRUE 1 จังหวัด , DTAC 1 จังหวัด											
จำนวนจังหวัดที่ติดต่อเข้าสู่ศูนย์ดำรงธรรมจังหวัด : โทรศัพท์พื้นฐาน 4 จังหวัด , AIS 0 จังหวัด , TRUE 3 จังหวัด , DTAC 3 จังหวัด											
จำนวนจังหวัดที่ติดต่อเข้าสู่ศูนย์ดำรงธรรมมหาดไทย : โทรศัพท์พื้นฐาน 1 จังหวัด , AIS 5 จังหวัด , TRUE 1 จังหวัด , DTAC 1 จังหวัด											
จำนวนอำเภอที่ติดต่อได้ผ่านเครือข่าย : โทรศัพท์พื้นฐาน 11 อำเภอ , AIS 15 อำเภอ , TRUE 12 อำเภอ , DTAC 12 อำเภอ											
จำนวนอำเภอที่ติดต่อไม่ได้ผ่านเครือข่าย : โทรศัพท์พื้นฐาน 4 อำเภอ , AIS 0 อำเภอ , TRUE 3 อำเภอ , DTAC 3 อำเภอ											
จำนวนอำเภอที่ติดต่อเข้าสู่ศูนย์ดำรงธรรมจังหวัด : โทรศัพท์พื้นฐาน 9 อำเภอ , AIS 0 อำเภอ , TRUE 8 อำเภอ , DTAC 8 อำเภอ											
จำนวนอำเภอที่ติดต่อเข้าสู่ศูนย์ดำรงธรรมมหาดไทย : โทรศัพท์พื้นฐาน 1 อำเภอ , AIS 15 อำเภอ , TRUE 3 อำเภอ , DTAC 3 อำเภอ											
ภาคเหนือ				ภาคตะวันออกเฉียงเหนือ				ภาคกลาง		ภาคใต้	