

ตอนที่ 1

สภาพทั่วไปของจังหวัดตรัง



ประวัติความเป็นมาของจังหวัดตรัง

จังหวัดตรังเป็นจังหวัดหัวเมืองอยู่ทางภาคใต้ของประเทศไทย ติดทะเลอันดามัน มหาสมุทรอินเดีย ชายฝั่งทะเลตะวันตก จากหลักฐานทางประวัติศาสตร์และโบราณคดีที่ปรากฏใน จังหวัดตรังมีอยู่ทั่วไป เช่น โครงกระดูกมนุษย์โบราณที่ถ้ำชาโก อำเภอปะเหลียน ขวานหินกะเทาะ ขวานหินขัด เศษภาชนะดินเผา ลูกปัดแก้ว เครื่องประดับ ตามถ้ำต่าง ๆ เช่น เขาสามบาตร ถ้ำเขาไม้แก้ว ถ้ำเขาเทียมป่า ภาพเขียนสีที่เขาแบนะ ถ้ำตรา ล้วนเป็นหลักฐานบอกความเป็นชุมชน ก่อนประวัติศาสตร์จนถึงแรกเริ่มประวัติศาสตร์ ต่อมาจึงมีหลักฐานที่แสดงถึงความสัมพันธ์กับ อาณาจักรโบราณทางภาคใต้ในลักษณะที่เป็นเมืองท่าทางผ่าน และมีพัฒนาการมาตามลำดับ

สมัยศรีวิชัย มีผู้พบพระพิมพ์ดินซึ่งเป็นศิลปะกลุ่มศรีวิชัยที่บริเวณถ้ำวัดศรีวิหาร ถ้ำเขาสายและถ้ำเขาขาว อำเภอห้วยยอด แต่ยังไม่มีการค้นพบหลักฐานที่ชัดเจนเกี่ยวกับความเป็น เมืองเก่าหรือแหล่งที่ตั้งเมืองในยุคนี้

สมัยตำนานเมืองนครศรีธรรมราช ตำนานเมืองนครฯ กล่าวถึงพระธรรมา และ นางเหมชาลาจากอินเดียอัญเชิญพระบรมธาตุหนีศึกเพื่อจะไปลังกาแต่ถูกพายุจนเรืออัปปาง ต่อมา ขึ้นบกได้ที่หาดทรายแก้วและฝังพระบรมธาตุไว้ ครั้นพระยาศรีธรรมมาโศกราชมาพบเข้า จึงได้สร้าง บ้านเมืองขึ้น ณ หาดทรายแก้ว พร้อมทั้งสร้างพระบรมธาตุเจดีย์ไว้ และได้ครอบครองเมือง ต่าง ๆ ใน แหลมมลายู เรียกว่าเมือง 12 นักษัตร เมืองตรังคือหนึ่งในเมือง 12 นักษัตร มีตราม้าเป็นตราประจำ เมือง เป็นหลักฐานแสดงว่าในยุคนครศรีธรรมราชตรังมีฐานะเป็นเมืองแล้ว

สมัยสุโขทัย ตำนานพระพุทธสิหิงค์ในหนังสือชินกาลมาลีปกรณ์ กล่าวว่า พระเจ้า- รวงแห่งกรุงสุโขทัยร่วมกับพระเจ้าสิริธรรมแห่งสิริธรรมนครส่งทูตไปขอพระพุทธสิหิงค์จากลังกา และ ในหลักศิลาจารึกสุโขทัยหลักที่ 1 ที่กล่าวว่า "สังฆราชปราชญ์เรียนจบปิฎกไตร หลวงกว่าปู่ครูในเมือง นี้ ทุกคนลูกแต่เมืองศรีธรรมราชมา" แสดงว่ามีการติดต่อระหว่างเมืองนครศรีธรรมราชกับอินเดียและ ลังกา ส่วนในตำนานเมืองพัทลุงกล่าวถึงนางเลือดขาวอัญเชิญพระพุทธสิหิงค์จากลังกา และสร้างวัด พระศรีสรรเพชญ์พุทธสิหิงค์ไว้ที่ตรังเพื่อประดิษฐานพระพุทธรูปนั้น เรื่องราวเหล่านี้บ่งชี้ว่าท่าเรือเมือง ตรังเป็นเส้นทางผ่านของพระพุทธศาสนาเข้าสู่ภาคใต้

สมัยอยุธยา เมื่อโปรตุเกสตีมะละกาได้ใน พ.ศ. 2054 ก็ส่งทูตไปกรุงศรีอยุธยาเพื่อทำสัมพันธไมตรีกับสมเด็จพระรามาธิบดีที่ 2 โดยผ่านท่าเรือเมืองตรัง เมืองตรังจึงได้ชื่อว่าเป็นเมืองแรกที่ได้รับรองฝรั่งชาติแรกที่เข้ามาในไทย

หลักฐานความเป็นเมืองตรังที่ปรากฏชัดเจนในท้องถิ่น คือ ที่ถ้าเขาสามบาตร ตรงเพดานปากถ้ามีจารึกเป็นอักษรสมัยอยุธยา ความตอนหนึ่งเรียกชื่อเขาสะบาป และกล่าววว่า

"...ขุนนางกรมการทั้ง...เมือง แลสัปรุศชายญ.....ให้เลิกลาศนาพระพุทเจ้ากบบริษูนแล้วแลสัปรุศ.....ชวนกันฉลองกุศลบุญ...หาสุกกักราชได้สองพันร้อยหาสิบเจดปีเจดวันนั้นแล.."

ข้อความนี้ระบุ พ.ศ.2517 แสดงว่าสมัยนั้นเมืองตรังมีชุมชนใหญ่ระดับเมืองอยู่แล้ว ในบริเวณเขาสามบาตร เพราะมีทั้งขุนนางและกรมการเมือง ทั้งยังมีคำบอกเล่าเรื่องชื่อวัดคูเมืองอยู่ใกล้ ๆ ส่วนจารึกยังมีปรากฏอีกแห่งหนึ่งคือที่ถ้าเขาพระ ตำบลคลองปาง อำเภอรัษฎา แต่ยังไม่มีผู้อ่านวิเคราะห์ไว้ อย่างไรก็ตาม เมืองตรังก็ยังเป็นเมืองหน้าด่านขึ้นตรงต่อนครศรีธรรมราชจนถึงกรุงศรีอยุธยา

สมัยกรุงธนบุรี ตรังเป็นเมืองท่าฝั่งทะเลตะวันตกของนครศรีธรรมราช คู่กับเมืองท่าทองทางฝั่งทะเลตะวันออก

สมัยต้นรัตนโกสินทร์ตอนต้น ในสมัยรัชกาลที่ 1 เมืองตรังกับเมืองภูวราวมกันเป็นเมืองตรังภูรา สำหรับเรื่องที่ตั้งเมืองนี้ ครั้งหนึ่งเคยตั้งอยู่ใกล้กับแม่น้ำตรัง ที่บ้านนาแขก ตำบลหนองตรุด เจ้าเมืองชื่อพระยาตรังนาแขก ยังมีลูกหลานสืบตระกูลมาจนปัจจุบัน

เจ้าเมืองตรังในสมัยต้นรัชกาลที่ 1 เข้าใจกันว่า คือ พระยาตรังที่เป็นกวี ทำความผิดต้องโทษถูกเรียกตัวกลับเข้ารับราชการในกรุงเทพฯ พระกักตบบริรักษ์ได้เป็นเจ้าเมืองตรังแทน ต่อจากนั้นโต๊ะปังกะหวา หรือพระเพชภักดีศรีสมุทรสงคราม ปลัดเมืองซึ่งประจำอยู่ที่เกาะลิบงได้เป็นเจ้าเมือง ศูนย์อำนาจของเมืองตรังจึงอยู่ที่เกาะลิบง เมื่อสิ้นโต๊ะปังกะหวา หลวงฤทธิสงครามได้สืบทอดตำแหน่ง ในช่วงนี้มีเหตุการณ์สำคัญคือ พม่ายกมาตีเมืองถลางใน พ.ศ. 2352 เกาะลิบงเป็นที่ชุมนุมทัพเรือของหัวเมืองทางใต้เพื่อยกไปช่วยถลางรบพม่า

ต่อมา พ.ศ. 2354 หลวงอุไภยราชธานีเป็นผู้พยาบาลเมืองตรัง สถานที่ตั้งเมืองคงเป็นที่ควนธานี ในระยะนี้เองที่เจ้าพระยานครฯ (น้อย) ได้ปรับปรุงเมืองตรังให้เป็นฐานทัพเรือที่เข้มแข็งเพื่อรับศึกพม่า คุมหัวเมืองมลายูและปราบปรามโจรสลัด เมืองตรังช่วงนี้เจริญมาก เป็นทั้งที่ต่อเรือและส่งสินค้าไปต่างประเทศ สินค้าสำคัญคือช้าง เมืองตรังจึงเป็นทั้งท่าเรือค้าและท่าเรือรบ ผู้สำเร็จราชการของอังกฤษซึ่งประจำอยู่ที่เกาะปีนังได้ส่งร้อยโท เจมส์ โลว์ มาเจรจาความเมืองกับเจ้าพระยานครฯ (น้อย) ที่เมืองตรัง เมื่อ พ.ศ. 2367 ซึ่งฝ่ายเจ้าพระยานครฯ ส่งบุตรชายมาเจรจาแทน

พ.ศ. 2381 เกิดกบฏทางไทรบุรี หัวหน้ามาดหลีแซกสัดจากเกาะยาวเป็นพวกเดียวกับกบฏเข้าตีเมืองตรัง พระสงครามวิชีวิตเจ้าเมืองตรังต้านทานไม่ได้ ต้องถอยไปแจ้งข่าวแก่เมืองนคร พวกข้าศึกเข้าตีเมืองพัทลุงและสงขลาต่อทางไทยได้ส่งทัพมาต้านไว้จนข้าศึกหนีกลับไป

พ.ศ. 2396 ตรงกับสมัยรัชกาลที่ 4 เจ้าเมืองตรังถึงแก่กรรม มีตราตั้งเจ้าเมืองตรังคนใหม่ชื่อ พระยาตรังควิษยานุรักษ์พิทักษ์รัฐสีมา

สมัยการปกครองหัวเมืองฝั่งทะเลตะวันตกจนถึงปัจจุบัน ต้นรัชกาลที่ 5 พวกกรมกรจีนก่อความไม่สงบในหัวเมืองฝั่งตะวันตกอยู่เนืองๆจึงมีการแต่งตั้งข้าหลวงใหญ่จากกรุงเทพฯ มาประจำที่ภูเก็ตเพื่อดูแลหัวเมืองฝั่งตะวันตกทั้งหมด ข้าหลวงใหญ่มาตั้งศูนย์บัญชาการที่ตั้งอยู่ระยะหนึ่งแล้วกลับภูเก็ต

เมืองตรังตั้งอยู่ที่ควนธานีจนถึงสมัยพระยารัฐานุประดิษฐ์มหารัชมังคลาภิเษก (คอซิมบี๊ ณ ระนอง) เป็นผู้ว่าราชการเมือง และจัดการย้ายที่ตั้งเมืองไปกันตังใน พ.ศ. 2436 ต่อมาเมืองทาง ส่วนกลางเริ่มจัดการปกครองระบบมณฑล ตรังเป็นเมืองหนึ่งในมณฑลภูเก็ต

ตั้งแต่สมัยอยุธยา ปะเหลียนมีฐานะเป็นเมือง ขึ้นกับเมืองพัทลุง มีผู้ว่าราชการเมืองอีกคนหนึ่ง ต่อมา พ.ศ. 2434 เมืองปะเหลียนถูกยุบเป็นอำเภออยู่ในการปกครองของเมืองตรัง

สมัยพระยารัฐานุประดิษฐ์มหารัชมังคลาภิเษก (สินธุ์ เทพหัสดิน) เป็นผู้ว่าราชการเมืองตรัง มีการย้ายที่ตั้งเมืองจากกันตังมาตั้งที่ตำบลทับเที่ยง ในวันที่ 1 มกราคม พ.ศ. 2458

หลังการเปลี่ยนแปลงการปกครอง พ.ศ. 2475 รัฐบาลยุบเลิกระบบมณฑล ตรัง จึงมีฐานะเป็นจังหวัดหนึ่งของประเทศไทยแต่นั้นมา

ที่มาของคำว่า "ตรัง"

คำว่า "ตรัง" มีความหมายสันนิษฐานได้ 2 ทาง คือ

1) มาจากคำว่า "ตรัง" ซึ่งตามศัพท์แปลว่า ลูกคลื่น เพราะลักษณะพื้นที่ของจังหวัดตรังเป็นเนินเล็ก ๆ สูง ๆ ต่ำ ๆ คล้ายลูกคลื่นอยู่ทั่วไป

2) มาจากคำว่า "ตรังเค" ซึ่งเป็นภาษามลายูแปลว่า "รุ่งอรุณ" หรือ "สว่างแล้ว" เพราะสมัยก่อนชาวมลายูและชาวมุสลิมประเทศ ที่เดินทางมาโดยทางเรือมาค้าขายกับไทย เมื่อเรือแล่นมาตามลำน้ำตรังพอมาถึงอำเภอกันตังก็เป็นเวลารุ่งอรุณพอดี พวกที่มาโดยเรืออาจจะเปล่งเสียงออกมาว่า "ตรัง เค" ดังกล่าวแล้ว แต่ที่มาของคำว่า "ตรัง" ทั้งสองประการนี้ เป็นเพียง ข้อสันนิษฐานเท่านั้นไม่มีหลักฐานใด ๆ ยืนยันได้

สภาพภูมิศาสตร์

1. **ที่ตั้งและอาณาเขต** จังหวัดตั้งอยู่ทางภาคใต้ของประเทศไทย เป็นจังหวัดที่มีพื้นที่จังหวัดเลียบชายฝั่งทะเลตะวันตกของมหาสมุทรอินเดีย ยาวตลอดแนวเขตจังหวัดถึง 119 กม. ประมาณเส้นรุ้งที่ 7 องศา 31 ลิปดาเหนือ และเส้นแวงที่ 99 องศา 38 ลิปดาตะวันออก อยู่ห่างจากกรุงเทพฯ ตามเส้นทางสายเพชรเกษม 828 กิโลเมตร มีเนื้อที่ทั้งสิ้น 4,941.439 ตารางกิโลเมตร หรือ 3,088,399.375 ไร่ มีอาณาเขตติดต่อด้านจังหวัดต่าง ๆ ดังนี้

ทิศเหนือ จดอำเภอทุ่งสง จังหวัดนครศรีธรรมราช และอำเภอคลองท่อม จังหวัดกระบี่

ทิศใต้ จดอำเภอทุ่งหว้า จังหวัดสตูล และทะเลอันดามัน มหาสมุทรอินเดีย

ทิศตะวันออก จดอำเภอควนขนุน อำเภอกงหรา อำเภอตะโหมด จังหวัดพัทลุง (มีเทือกเขาบรรทัดกั้นอาณาเขต)

ทิศตะวันตก จดอำเภอคลองท่อม เกาะลันตา จังหวัดกระบี่และทะเลอันดามัน มหาสมุทรอินเดีย

2. **ลักษณะภูมิประเทศ** สภาพพื้นที่ส่วนใหญ่โดยทั่วไปจะเป็นเนินสูง ๆ ต่ำ ๆ สลับด้วยภูเขาใหญ่เล็กกระจายอยู่ทั่วไป พื้นที่ราบเรียบมีจำนวนน้อยซึ่งใช้เป็นแหล่งเพาะปลูกข้าว ทางทิศตะวันออกมีเทือกเขาบรรทัดยาวจากตอนเหนือจดตอนใต้ และเป็นแนวเขตแบ่งจังหวัดตรงกับจังหวัดพัทลุง ลักษณะดินส่วนใหญ่เป็นดินร่วนปนทราย สภาพป่าเป็นป่าดิบชื้น มีป่าชายเลนสำหรับท่องเที่ยวติดกับทะเล มีพื้นที่เป็นเกาะจำนวน 46 เกาะ อยู่ในพื้นที่อำเภอกันตัง 12 เกาะ อำเภอปะเหลียน 13 เกาะ และอำเภอสิเกา 21 เกาะ

3. ลักษณะภูมิอากาศ

3.1 **ฤดูกาล** แบ่งตามลักษณะอากาศของประเทศไทยออกเป็น 2 ฤดู คือ

ฤดูร้อน เริ่มตั้งแต่กลางเดือนกุมภาพันธ์ถึงกลางเดือนพฤษภาคม

ฤดูฝน เริ่มตั้งแต่เดือนพฤษภาคมถึงเดือนกลางเดือนกุมภาพันธ์

3.2 **ลักษณะอากาศทั่วไป** จังหวัดตั้งอยู่ภายใต้อิทธิพลของลมมรสุมที่พัดประจำเป็นฤดูกาล 2 ชนิด คือ

ลมมรสุมตะวันตกเฉียงใต้ ช่วงกลางเดือนพฤษภาคมถึงกลางเดือนตุลาคม

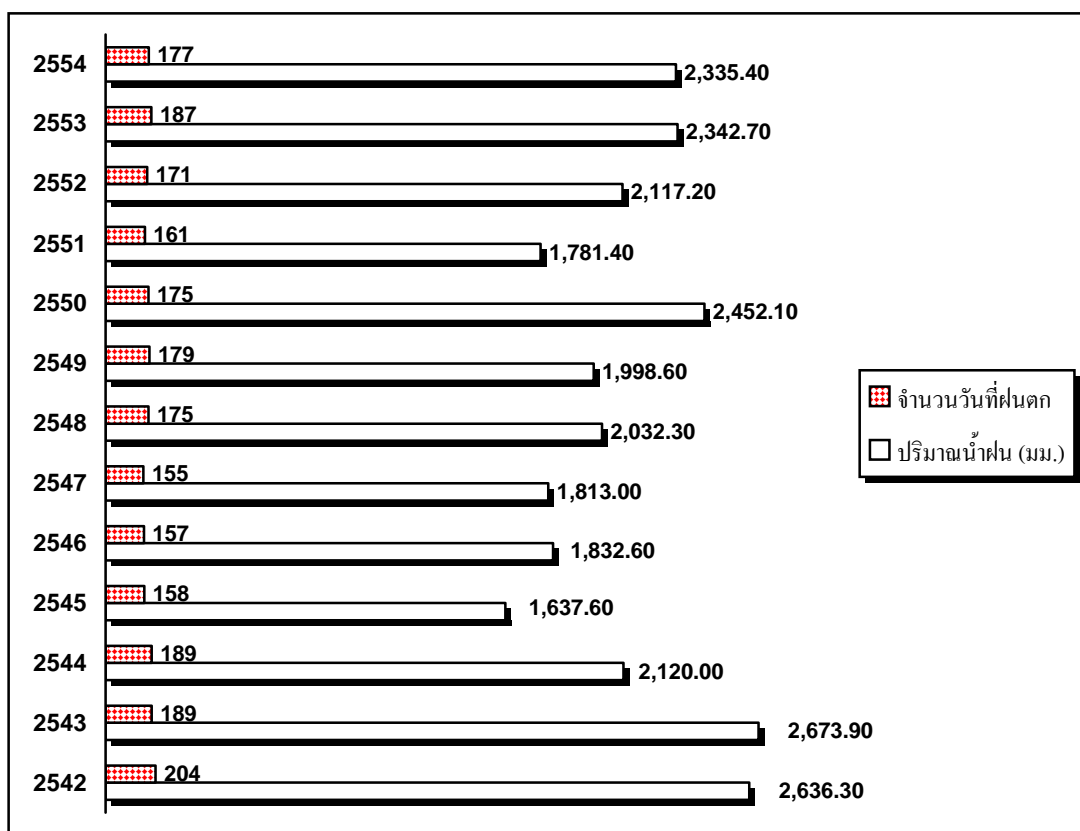
ลมมรสุมตะวันออกเฉียงเหนือ ช่วงกลางเดือนตุลาคมถึงกลางเดือนพฤษภาคม

3.3 อุณหภูมิของอากาศปี 2554 อุณหภูมิเฉลี่ยตลอดปี 27.22 องศาเซลเซียส
อุณหภูมิสูงสุดเฉลี่ยตลอดปี 32.58 องศาเซลเซียส อุณหภูมิต่ำสุดเฉลี่ยตลอดปี 22.78 องศาเซลเซียส

ความชื้นสัมพัทธ์ ปี 2554 ความชื้นสัมพัทธ์เฉลี่ยตลอดปีประมาณ
82.40% ความชื้นสัมพัทธ์สูงสุดเฉลี่ยตลอดปี 98.33% ความชื้นสัมพัทธ์ต่ำสุดเฉลี่ยตลอดปี 47.25%

ปริมาณฝนปี 2554 ปริมาณฝนตกตลอดปี 2,335.4 มิลลิเมตร จำนวนวันที่
มีฝนตกตั้งแต่ 0.1 มิลลิเมตรขึ้นไป มีทั้งหมด 177 วัน

แผนภูมิแสดงปริมาณน้ำฝนและจำนวนวันที่ฝนตก ปี 2542 - 2554



4. แหล่งน้ำธรรมชาติ จังหวัดตรังมีแม่น้ำลำคลองที่สำคัญอยู่ 2 สาย คือ

4.1 แม่น้ำตรัง มีต้นกำเนิดจากเทือกเขาบรรทัด ในเขตจังหวัดนครศรีธรรมราช
จังหวัดพัทลุงและจากเทือกเขาเขตจังหวัดกระบี่ มีความยาวประมาณ 123 กิโลเมตร มีลำน้ำสาขา
ที่สำคัญ 7 สายได้แก่ คลองชี คลองท่าประดู่ คลองกะปาง คลองมวน คลองยางยวน คลองลำภูรา
และคลองนางน้อย แม่น้ำนี้ไหลผ่านท้องที่จังหวัดตรัง 5 อำเภอคือ อำเภอรัษฎา อำเภอห้วยยอด
อำเภอวังวิเศษ อำเภอเมืองตรังและอำเภอกันตัง แล้วไหลลงทะเลอันดามัน มหาสมุทรอินเดีย
ที่ปากน้ำกันตัง อำเภอกันตัง

4.2 แม่น้ำปะเหลียน มีต้นกำเนิดจากเทือกเขาบรรทัดในเขตจังหวัดพัทลุง และจังหวัดสตูล มีความยาวประมาณ 58 กิโลเมตร มีลำน้ำสาขาที่สำคัญ 7 สาย ได้แก่ คลองปะเหลียน คลองลำแดง คลองลำปลอก คลองห้วยด้วน คลองลำพิกุล คลองโพรงจระเข้ (คลองใหญ่) และ คลองลำชาน แม่น้ำนี้ไหลผ่านท้องที่จังหวัดตรัง 2 อำเภอ คือ อำเภอย่านตาขาวและอำเภอปะเหลียน แล้วไหลลงสู่ทะเลอันดามัน มหาสมุทรอินเดีย ที่ปากแม่น้ำปะเหลียน อำเภอปะเหลียน

5. ทรัพยากรธรรมชาติ ทรัพยากรที่สำคัญของจังหวัดตรังจำแนกตามประเภทต่าง ๆ ได้ดังนี้

- **สัตว์น้ำ** จังหวัดตรังมีอาณาเขตติดต่อกับชายทะเล ด้านทะเลอันดามัน มหาสมุทรอินเดีย มีความยาวประมาณ 119 กิโลเมตร จึงอุดมไปด้วยสัตว์น้ำ นานาชนิด
- **แร่** แร่ธาตุที่สำคัญ ได้แก่ ดีบุก ถ่านหินและแร่แบไรท์
- **รังนก** มีตามเกาะต่าง ๆ ในเขตอำเภอกันตัง อำเภอปะเหลียน และอำเภอสิเกา

ตอนที่ 2

การเมืองการปกครอง



การปกครอง

การบริหารราชการ จังหวัดตรังแบ่งการบริหารราชการออกเป็น 3 รูปแบบ คือ

1. การบริหารราชการส่วนภูมิภาค

- ระดับจังหวัด ประกอบด้วยส่วนราชการประจำจังหวัด จำนวน 34 หน่วยงาน
- ระดับอำเภอ จังหวัดตรังมี 10 อำเภอ 87 ตำบล 723 หมู่บ้าน

2. การบริหารราชการส่วนกลาง ประกอบด้วย หน่วยงานสังกัดส่วนกลาง ซึ่งจัดตั้งสำนักงานอยู่ในพื้นที่ของจังหวัดตรัง รวมทั้งสิ้น 102 หน่วยงาน เป็นหน่วยงานสังกัดกระทรวง กรม ต่าง ๆ รวม 70 หน่วยงาน หน่วยงานรัฐวิสาหกิจ 19 หน่วยงาน และหน่วยงานอิสระ 13 หน่วยงาน

3. การบริหารราชการส่วนท้องถิ่น ประกอบด้วย

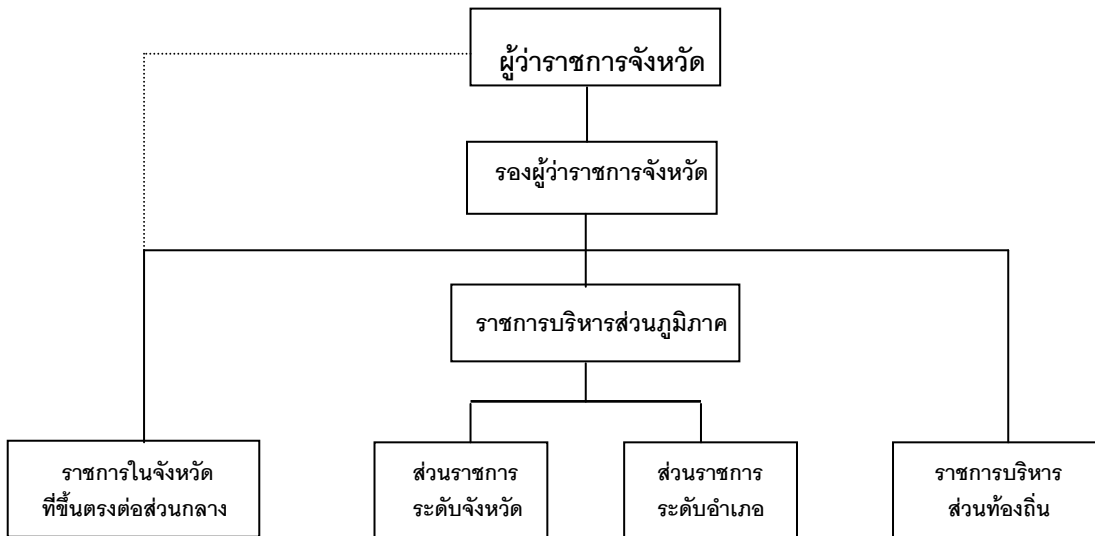
(1) องค์การบริหารส่วนจังหวัดตรัง

(2) เทศบาล มี 15 เทศบาล คือ

- เทศบาลนครตรัง
- เทศบาลเมืองกันตัง
- เทศบาลตำบลห้วยยอด (อ.ห้วยยอด)
- เทศบาลตำบลลำภูรา (อ.ห้วยยอด)
- เทศบาลตำบลนาวง (อ.ห้วยยอด)
- เทศบาลตำบลคลองเต็ง (อ.เมือง)
- เทศบาลตำบลโคกหล่อ (อ.เมือง)
- เทศบาลตำบลท่าข้าม (อ.ปะเหลียน)
- เทศบาลตำบลทุ่งยาว (อ.ปะเหลียน)
- เทศบาลตำบลย่านตาขาว (อ.ย่านตาขาว)
- เทศบาลตำบลสิเกา (อ.สิเกา)
- เทศบาลตำบลควนภูน (อ.สิเกา)
- เทศบาลตำบลวังวิเศษ (อ.วังวิเศษ)
- เทศบาลตำบลนาโยงเหนือ (อ.นาโยง)
- เทศบาลตำบลคลองปาง (อ.รัษฎา)

(3) องค์การบริหารส่วนตำบล (อบต.) จำนวน 84 แห่ง

โครงสร้างการบริหารส่วนภูมิภาคและท้องถิ่นในจังหวัดตรัง



สังกัดกระทรวงมหาดไทย

- (1) สำนักงานประปาตรัง (รัฐวิสาหกิจ)
- (2) การไฟฟ้าส่วนภูมิภาคจังหวัดตรัง (รัฐวิสาหกิจ) จังหวัดตรัง

สังกัดกระทรวงคมนาคม

- (1) แขวงกาทางตรัง
- (2) สำนักงานการขนส่งทางน้ำที่ 5 สาขาตรัง
- (3) ศูนย์พัฒนาและบำรุงรักษาทางน้ำที่ 3 ตรัง
- (4) ท่าอากาศยานตรัง
- (5) สำนักงานทางหลวงชนบทจังหวัดตรัง
- (6) สถานีรถไฟตรัง (รัฐวิสาหกิจ)

สังกัดกระทรวงแรงงาน

- (1) ศูนย์พัฒนาฝีมือแรงงานจังหวัดตรัง

สังกัดกระทรวงเกษตรและสหกรณ์

- (1) สำนักงานตรวจบัญชีสหกรณ์ตรัง
- (2) ด่านตรวจพืชท่าเรือกันตัง
- (3) โครงการชลประทานตรัง
- (4) ศูนย์บริการวิชาการด้านพืชและปัจจัยการผลิตตรัง
- (5) สถานีเพาะเลี้ยงสัตว์น้ำชายฝั่งจังหวัดตรัง
- (6) สถานีพัฒนาที่ดินตรัง
- (7) สถานีพัฒนาอาหารสัตว์ตรัง
- (8) สถานีวิจัยทดสอบพันธุ์สัตว์ตรัง
- (9) ศูนย์ส่งเสริมและพัฒนาอาชีพการเกษตร จังหวัดตรัง

สังกัดกระทรวงมหาดไทย

- (1) สำนักงานจังหวัด
- (2) ที่ทำการปกครองจังหวัด
- (3) สำนักงานพัฒนาชุมชนจังหวัด
- (4) สำนักงานที่ดินจังหวัด
- (5) สำนักงานโยธาธิการและผังเมืองจังหวัด
- (6) สำนักงานป้องกันและบรรเทาสาธารณภัย จ.ตรัง
- (7) สำนักงานท้องถิ่นจังหวัดตรัง

สังกัดกระทรวงคมนาคม

- (1) สำนักงานขนส่งจังหวัด

สังกัดกระทรวงแรงงาน

- (1) สำนักงานแรงงานจังหวัด
- (2) สำนักงานประกันสังคมจังหวัด
- (3) สำนักงานจัดหางานจังหวัด
- (4) สำนักงานสวัสดิการและคุ้มครองแรงงานจังหวัด

สังกัดกระทรวงเกษตรและสหกรณ์

- (1) สำนักงานเกษตรและสหกรณ์จังหวัด
- (2) สำนักงานเกษตรจังหวัด
- (3) สำนักงานประมงจังหวัด
- (4) สำนักงานปศุสัตว์จังหวัด
- (5) สำนักงานสหกรณ์จังหวัด
- (6) สำนักงานปฏิรูปที่ดินจังหวัด

สังกัดกระทรวงการคลัง

- (1) สำนักงานคลังจังหวัดตรัง

สังกัดกระทรวงอุตสาหกรรม

- (1) สำนักงานอุตสาหกรรมจังหวัดตรัง

ราชการบริหารส่วนท้องถิ่น

- (1) องค์การบริหารส่วนจังหวัด
- (2) เทศบาล
- (3) องค์การบริหารส่วนตำบล

**ราชการในจังหวัด
ที่ขึ้นตรงต่อส่วนกลาง**

- (10) ศูนย์วิจัยพืชสวนตรัง
- (11) ศูนย์วิจัยและพัฒนาประมงน้ำจืดตรัง
- (12) ด่านกักกันสัตว์ตรัง
- (13) สำนักงาน อ.ต.ก. จังหวัดตรัง (รัฐวิสาหกิจ)
- (14) สนง.กองทุนสงเคราะห์การทำสวนยาง จ.ตรัง (รัฐวิสาหกิจ)

สังกัดกระทรวงการคลัง

- (1) สำนักงานสรรพสามิตพื้นที่ตรัง
- (2) สำนักงานสรรพากรพื้นที่ตรัง
- (3) สำนักงานธนารักษ์พื้นที่ตรัง
- (4) ด่านศุลกากรกันตัง
- (5) ธนาคารออมสิน เขตตรัง (รัฐวิสาหกิจ)
- (6) ธนาคารกรุงไทย จำกัด (มหาชน) เขตตรัง (รัฐวิสาหกิจ)
- (7) สำนักงาน ธ.ก.ส. จังหวัดตรัง (รัฐวิสาหกิจ)
- (8) ธนาคารอาคารสงเคราะห์ สาขาตรัง (รัฐวิสาหกิจ)

สังกัดกระทรวงพัฒนาสังคมและความมั่นคงของมนุษย์

- (1) บ้านพักเด็กและครอบครัวจังหวัดตรัง
- (2) ศูนย์พัฒนาสังคมหน่วยที่ 14 จ.ตรัง
- (3) สำนักงานเคหะชุมชนตรัง (รัฐวิสาหกิจ)

สังกัดกระทรวงศึกษาธิการ

- (1) สำนักงานเขตพื้นที่การศึกษาตรัง เขต 1
- (2) สำนักงานเขตพื้นที่การศึกษาตรัง เขต 2
- (3) สำนักงานส่งเสริมสวัสดิการและสวัสดิภาพครู
และบุคลากรทางการศึกษา จ.ตรัง
- (4) ศูนย์การศึกษานอกโรงเรียนจังหวัดตรัง
- (5) ศูนย์วิทยาศาสตร์เพื่อการศึกษาจังหวัดตรัง
- (6) วิทยาลัยเทคนิคตรัง
- (7) วิทยาลัยการอาชีพตรัง
- (8) วิทยาลัยการอาชีพห้วยยอด
- (9) วิทยาลัยการอาชีพกันตัง
- (10) วิทยาลัยการอาชีพปะเหลียน
- (11) วิทยาลัยสารพัดช่างตรัง
- (12) วิทยาลัยเกษตรและเทคโนโลยีตรัง
- (13) มหาวิทยาลัยเทคโนโลยีราชมงคลศรีวิชัย วิทยาเขตตรัง
- (14) มหาวิทยาลัยสงขลานครินทร์ เขตการศึกษาตรัง
- (15) ศูนย์การศึกษานอกโรงเรียน เขตการศึกษา 4

สังกัดกระทรวงพาณิชย์

- (1) สำนักงานการค้าภายในจังหวัดตรัง
- (2) สำนักงานพัฒนาธุรกิจการค้าจังหวัดตรัง

**ส่วนราชการ
ระดับจังหวัด**

สังกัดกระทรวงพัฒนาสังคมและความมั่นคงของมนุษย์

- (1) สำนักงานพัฒนาสังคมและความมั่นคงของมนุษย์จังหวัด

สังกัดกระทรวงพาณิชย์

- (1) สำนักงานพาณิชย์จังหวัด

สังกัดกระทรวงสาธารณสุข

- (1) สำนักงานสาธารณสุขจังหวัด
- (2) โรงพยาบาลตรัง

สังกัดกระทรวงทรัพยากรธรรมชาติและสิ่งแวดล้อม

- (1) สำนักงานทรัพยากรธรรมชาติและสิ่งแวดล้อมจังหวัด

กระทรวงวัฒนธรรม

- (1) สำนักงานวัฒนธรรมจังหวัด

สังกัดกระทรวงเทคโนโลยีสารสนเทศและการสื่อสาร

- (1) สำนักงานสถิติจังหวัด

สังกัดกระทรวงท่องเที่ยวและกีฬา

- (1) สำนักงานการท่องเที่ยวและกีฬาจังหวัดตรัง

สังกัดกระทรวงยุติธรรม

- (1) เรือนจำจังหวัดตรัง
- (2) สำนักงานคุมประพฤติจังหวัดตรัง
- (3) สำนักงานบังคับคดีจังหวัดตรัง

สังกัดสำนักนายกรัฐมนตรี

- (1) สำนักงานประชาสัมพันธ์จังหวัดตรัง

สังกัดกระทรวงพลังงาน

- (1) สำนักงานพลังงานจังหวัดตรัง

ไม่สังกัดกระทรวงใด

- (1) สำนักงานพระพุทธศาสนาจังหวัดตรัง

**ราชการในจังหวัด
ที่ขึ้นตรงต่อส่วนกลาง**

สังกัดกระทรวงสาธารณสุข

- (1) วิทยาลัยพยาบาลบรมราชชนนี ตรัง
- (2) ศูนย์สุขภาพจิตจังหวัดตรัง
- (3) ศูนย์วิทยาศาสตร์การแพทย์ตรัง
- (4) วิทยาลัยการสาธารณสุขสิรินธรจังหวัดตรัง
- (5) ศูนย์โรคผิวหนังเขตร้อนภาคใต้ จังหวัดตรัง
- (6) ศูนย์ควบคุมโรคติดต่อนำโดยแมลงที่ 12.3 จ.ตรัง

สังกัดกระทรวงกลาโหม

- (1) ที่ทำการสัสดีจังหวัดตรัง
- (2) กองพันทหารราบที่ 4 กรมทหารราบที่ 15
- (3) สถานีวิทยุประจำถิ่นที่ 17 จังหวัดตรัง
- (4) สถานีวิทยุกระจายเสียงกองทัพภาค 4 จังหวัดตรัง
- (5) สถานีถ่ายทอดวิทยุโทรทัศน์กองทัพบก ช่อง 5 จังหวัดตรัง

สังกัดกระทรวงทรัพยากรธรรมชาติและสิ่งแวดล้อม

- (1) สถานีพัฒนาและส่งเสริมการอนุรักษ์สัตว์ป่าเขาช่องจังหวัดตรัง
- (2) ศูนย์ส่งเสริมวนศาสตร์ชุมชนที่ 8 (ตรัง)
- (3) อุทยานแห่งชาติหาดเจ้าไหม
- (4) ส่วนบริหารจัดการทรัพยากรป่าชายเลนที่ 3
- (5) เขตห้ามล่าสัตว์ป่าหมู่เกาะลิบงจังหวัดตรัง
- (6) เขตห้ามล่าสัตว์ป่าคลองลำขาน
- (7) เขตห้ามล่าสัตว์ป่าเขาน้ำพราย
- (8) สวนพฤกษศาสตร์สากลภาคใต้ (ทุ่งค่าย)
- (9) สำนักทรัพยากรน้ำบาดาล เขต 6
- (10) สถานีเพาะชำกล้าไม้จังหวัดตรัง

สังกัดกระทรวงวัฒนธรรม

- (1) หอจดหมายเหตุแห่งชาติเฉลิมพระเกียรติฯ ตรัง
- (2) หอสมุดแห่งชาติเฉลิมพระเกียรติฯ ตรัง

สังกัดกระทรวงท่องเที่ยวและกีฬา

- (1) สถาบันการพลศึกษา วิทยาเขตตรัง
- (2) โรงเรียนกีฬาจังหวัดตรัง
- (3) สำนักงานการกีฬาแห่งประเทศไทยจังหวัดตรัง (รัฐวิสาหกิจ)
- (4) ศูนย์ประสานงานการท่องเที่ยวจังหวัดตรัง (รัฐวิสาหกิจ)

สังกัดกระทรวงเทคโนโลยีสารสนเทศและการสื่อสาร

- (1) สถานีอุตุนิยมวิทยาจังหวัดตรัง
- (2) สำนักงานบริการโทรศัพท์ตรัง (รัฐวิสาหกิจ)
- (3) สำนักงานบริการลูกค้าตรัง (รัฐวิสาหกิจ)
- (4) ส่วนบริการลูกค้าจังหวัดตรัง (รัฐวิสาหกิจ)
- (5) ที่ทำการไปรษณีย์ตรัง (รัฐวิสาหกิจ)
- (6) ที่ทำการไปรษณีย์ทับเที่ยง (รัฐวิสาหกิจ)

ราชการในจังหวัด
ที่ขึ้นตรงต่อส่วนกลาง

สังกัดกระทรวงยุติธรรม

- (1) สถานพินิจและคุ้มครองเด็กและเยาวชนจังหวัดตรัง

สังกัดสำนักนายกรัฐมนตรี

- (1) สถานีเครื่องส่งวิทยุโทรทัศน์แห่งประเทศไทย ช่อง 11 ตรัง
 (2) สถานีวิทยุกระจายเสียงแห่งประเทศไทยจังหวัดตรัง
 (3) สถานีวิทยุโทรทัศน์ไทย ที.วี.สี. ช่อง 9 อ.ส.ม.ท. จังหวัดตรัง (รัฐวิสาหกิจ)
 (4) สถานีวิทยุ อ.ส.ม.ท. จังหวัดตรัง (รัฐวิสาหกิจ)

หน่วยงานอิสระ

- (1) ศาลจังหวัดตรัง
 (2) ศาลจังหวัดตรังแผนกคดีเยาวชนและครอบครัว
 (3) สำนักงานอัยการจังหวัดตรัง
 (4) สำนักงานอัยการจังหวัดตรัง แผนกคดีเยาวชนและครอบครัว
 (5) สำนักงานคณะกรรมการการเลือกตั้งประจำจังหวัดตรัง
 (6) ตำรวจภูธรจังหวัดตรัง
 (7) กองร้อยตำรวจตระเวนชายแดนที่ 435 กองกำกับการตำรวจตระเวนชายแดนที่ 43
 (8) สถานีตำรวจทางหลวง 1 ฝ่ายปฏิบัติการ 9 กองบังคับการตำรวจทางหลวง
 (9) กองกำกับการ 9 กองบังคับการตำรวจน้ำ
 (10) สถานีตำรวจน้ำ 2 กองกำกับการ 9 กองบังคับการตำรวจน้ำ
 (11) สถานีวิทยุกระจายเสียงตำรวจภูธรภาค 9 จังหวัดตรัง
 (12) ตำนตรวจคนเข้าเมืองกันตัง
 (13) สำนักงานคณะกรรมการกำกับและส่งเสริมการประกอบธุรกิจประกันภัย (คปภ.)

จำนวนประชากรจังหวัดตรัง (ข้อมูล ณ วันที่ 31 มกราคม 2555)

อำเภอ	ระยะทาง (กม.)	พื้นที่ (ตร.กม.)	อบต.	จำนวน ตำบล	เทศบาล	จำนวน หมู่บ้าน	จำนวน บ้าน	ราษฎร ชาย	ราษฎร หญิง	รวม ราษฎร
อ.เมืองตรัง	-	533.873	13	14	3	121	56,476	72,815	79,793	152,608
อ.กันตัง	23	609.635	13	13	1	83	25,097	42,545	43,204	85,749
อ.ย่านตาขาว	21	431.057	8	8	1	67	18,505	30,875	32,220	63,095
อ.ปะเหลียน	46	973.130	10	10	2	86	19,712	32,559	33,393	65,952
อ.สิเกา	33	523.983	5	5	2	40	11,919	18,404	18,136	36,540
อ.ห้วยยอด	29	747.274	16	16	3	133	29,625	46,021	47,014	93,035
อ.วังวิเศษ	48	477.125	5	5	1	68	13,113	20,899	21,056	41,955
อ.นาโยง	10	165.017	6	6	1	53	12,951	21,210	22,301	43,511
อ.วิษณุ	53	232.425	5	5	1	50	9,552	13,946	14,230	28,176
อ.หาดสำราญ	45	224.000	3	3	-	22	4,119	8,171	8,070	16,241
รวม		4,917.519	84	85	15	723	201,069	307,445	319,417	626,862

ที่มา : สำนักทะเบียนกลาง กรมการปกครอง

ประชาชนกับการเมืองภายในประเทศ

1. ความสนใจและการมีส่วนร่วมทางการเมืองของประชาชน

1.1 สถิติการลงคะแนนเสียงเลือกตั้งสมาชิกสภาผู้แทนราษฎร การเลือกตั้งสมาชิกสภาจังหวัด สมาชิกสภาเทศบาล สมาชิก อบต. นับว่าประชาชนจังหวัดตรัง ให้ความสนใจและเข้าร่วมทางการเมืองอยู่ในเกณฑ์ที่สูงพอสมควร

การเลือกตั้งสมาชิกสภาผู้แทนราษฎร

จังหวัดตรังมีสมาชิกสภาผู้ราษฎรได้ 4 คน แบ่งเขตเลือกตั้งเป็น 4 เขตเลือกตั้ง ดังนี้

เขตเลือกตั้งที่ 1 ประกอบด้วย

1. อำเภอเมืองตรัง

เขตเลือกตั้งที่ 2 ประกอบด้วย

1. อำเภอห้วยยอด
2. อำเภอวังวิเศษ
3. อำเภอรัษฎา

เขตเลือกตั้งที่ 3 ประกอบด้วย

1. อำเภอนาโยง
2. อำเภอปะเหลียน
3. อำเภอย่านตาขาว
4. อำเภอหาดสำราญ

เขตเลือกตั้งที่ 4 ประกอบด้วย

1. อำเภอกันตัง
2. อำเภอสิเกา
3. อำเภอย่านตาขาว (เฉพาะเทศบาลตำบลย่านตาขาว)
4. อำเภอวังวิเศษ (เฉพาะ ต.วังมะปราง)

ทำเนียบรายนามและการใช้สิทธิเลือกตั้งสมาชิกสภาผู้แทนราษฎรจังหวัดตรัง

(พ.ศ. 2476 - พ.ศ. 2554)

วัน,เดือน,ปี ที่เลือกตั้ง	ชื่อ - นามสกุล ผู้ได้รับเลือกตั้งเป็น ส.ส.	สังกัด		ผู้มีสิทธิ (คน)	ผู้มาใช้สิทธิ		บัตรเสีย	
		พรรค	เขต		คน	ร้อยละ	บัตร	ร้อยละ
15 พ.ย. 2476	นายจ้ง จริงจิตร	-	-					
7 พ.ย. 2480	นายเชื่อน สวัสดิ์ปานี	-	-					
12 พ.ย. 2481	นายเชื่อน สวัสดิ์ปานี	-	-					
6 ม.ค. 2489	นายเลียบ นิลระตะ	-	-					
29 ม.ค. 2491	นายก่อเกียรติ ษ์ภูเสน	-	-					
26 ก.พ. 2495	นายประภาส คงสมัย	-	-					

วัน,เดือน,ปี ที่เลือกตั้ง	ชื่อ - นามสกุล ผู้ได้รับเลือกตั้งเป็น ส.ส.	สังกัด		ผู้มีสิทธิ (คน)	ผู้มาใช้สิทธิ		บัตรเสีย	
		พรรค	เขต		คน	ร้อยละ	บัตร	ร้อยละ
15 ธ.ค. 2500	นายก่อเกียรติ ษ์ภูเสนา	ประชาธิปัตย์	-					
10 ก.พ. 2512	นายชวน หลีกภัย	-	-					
	นายพร ศรีไตรรัตน์	สหประชาไทย	-					
26 ม.ค. 2518	นายชวน หลีกภัย	ประชาธิปัตย์	-	170,874	93,984	55.00	11,491	12.23
	นายประกิจ รัตตมณี	ประชาธิปัตย์	-					
4 เม.ย. 2519	นายชวน หลีกภัย	ประชาธิปัตย์	-	174,518	70,606	40.46	3,410	4.83
	นายประกิจ รัตตมณี	ประชาธิปัตย์	-					
	นายเสวีรัฐแสง ณ นคร	ประชาธิปัตย์	-					
22 เม.ย. 2522	นายชวน หลีกภัย	ประชาธิปัตย์	-	188,260	68,601	36.44	2,296	3.35
	นายพร ศรีไตรรัตน์	กิจสังคม	-					
	นายนคร ชาลปติ	กิจสังคม	-					
18 เม.ย. 2526	นายชวน หลีกภัย	ประชาธิปัตย์	-	211,285	107,077	50.68	3,260	3.04
	นายวิเชียร คันช่อง	ประชาธิปัตย์	-					
	นายประกิจ รัตตมณี	ประชาธิปัตย์	-					
27 ก.ค. 2529	นายชวน หลีกภัย	ประชาธิปัตย์	-	208,204	152,344	73.17	5,520	3.62
	นายวิเชียร คันช่อง	ประชาธิปัตย์	-					
	ว่าที่ ร.อ.นายแพทย์สุกิจ อัครโถปกรณ์	ประชาธิปัตย์	-					
29 ก.ค. 2531	นายชวน หลีกภัย	ประชาธิปัตย์	-	221,110	150,489	68.06	4,112	2.73
	นายทวี สุระบาล	ประชาธิปัตย์	-					
	นายพิทักษ์ รัชชีธรรม	ชาติไทย	-					
22 มี.ค. 2535	นายชวน หลีกภัย	ประชาธิปัตย์	-	286,312	171,892	60.04	4,069	2.38
	นายวิเชียร คันช่อง	ประชาธิปัตย์	-					
	นายทวี สุระบาล	ประชาธิปัตย์	-					
13 ก.ค. 2535	นายชวน หลีกภัย	ประชาธิปัตย์	-					
	นายวิเชียร คันช่อง	ประชาธิปัตย์	-					
	นายทวี สุระบาล	ประชาธิปัตย์	-					
2 ก.ค. 2538	นายชวน หลีกภัย	ประชาธิปัตย์	เขต 1	181,714	120,039	66.06	2,412	2.01
	นายวิเชียร คันช่อง	ประชาธิปัตย์	เขต 1					
	นายทวี สุระบาล	ประชาธิปัตย์	เขต 2	144,647	103,071	71.26	1,985	1.93
	นายสาทิตย์ วงศ์หนองเตย	ประชาธิปัตย์	เขต 2					
17 พ.ย. 2539	นายชวน หลีกภัย	ประชาธิปัตย์	เขต 1	185,743	122,828	66.13	2,226	1.81
	นายวิเชียร คันช่อง	ประชาธิปัตย์	เขต 1					
	นายทวี สุระบาล	ประชาธิปัตย์	เขต 2	141,742	96,441	66.96	1,907	1.98
	นายสาทิตย์ วงศ์หนองเตย	ประชาธิปัตย์	เขต 2					
6 ม.ค. 2544	นายสุวรรณ ภู่อุจจิต	ประชาธิปัตย์	เขต 1	94,261	75,024	79.59	3,947	5.26
	นายทวี สุระบาล	ประชาธิปัตย์	เขต 2	101,453	76,636	75.59	5,853	7.64
	นายสมชาย ไล่สตาพรพิพิธ	ประชาธิปัตย์	เขต 3	99,439	74,378	74.80	6,659	8.95
	นายสมบุญ อุทัยเวียนกุล	ประชาธิปัตย์	เขต 4	99,360	75,527	76.01	6,843	9.06

วัน,เดือน,ปี ที่เลือกตั้ง	ชื่อ - นามสกุล ผู้ได้รับเลือกตั้งเป็น ส.ส.	สังกัด		ผู้มีสิทธิ (คน)	มาใช้สิทธิ		บัตรเสีย	
		พรรค	เขต		คน	ร้อยละ	บัตร	ร้อยละ
6 ก.พ. 2548	นายสุวรรณ กู้สุจริต	ประชาธิปัตย์	เขต 1	101,178	80,359	82.09	1,869	2.25
	นายสาทิตย์ วงศ์หนองเตย	ประชาธิปัตย์	เขต 2	116,091	85,727	73.84	2,116	2.47
	นายสมชาย ไส้สถาพรพิพิธ	ประชาธิปัตย์	เขต 3	103,727	81,778	78.84	2,743	3.35
	นายสมบุญ อูทัยเวียนกุล	ประชาธิปัตย์	เขต 4	106,595	85,389	80.11	2,713	3.18
23 ธ.ค. 2550	นายสาทิตย์ วงศ์หนองเตย	ประชาธิปัตย์	เขต 1	209,894	174,392	83.09	4,479	2.57
	นายสุกิจ อัดโปกรณ	ประชาธิปัตย์	เขต 1					
	นายสมชาย ไส้สถาพรพิพิธ	ประชาธิปัตย์	เขต 2	203,494	169,093	83.09	4,811	2.85
3 ก.ค. 2554	นายสมบุญ อูทัยเวียนกุล	ประชาธิปัตย์	เขต 2					
	นายสุกิจ อัดโปกรณ	ประชาธิปัตย์	เขต 1	108,882	87,972	80.80	5,455	6.20
	นายสาทิตย์ วงศ์หนองเตย	ประชาธิปัตย์	เขต 2	110,726	91,636	82.76	4,725	5.16
	นายสมชาย ไส้สถาพรพิพิธ	ประชาธิปัตย์	เขต 3	105,636	89,343	84.58	7,553	8.45
	นายสมบุญ อูทัยเวียนกุล	ประชาธิปัตย์	เขต 4	111,386	91,922	82.53	6,102	6.64

การเลือกตั้งสมาชิกสภาจังหวัดตรัง จังหวัดตรังมีสมาชิกสภาจังหวัด
จำนวน 30 คน ประกอบด้วย สมาชิกอำเภอเมือง 8 คน อำเภอกันตัง 4 คน อำเภอห้วยยอด 4 คน
อำเภอวังวิเศษ 1 คน อำเภอย่านตาขาว 3 คน อำเภอปะเหลียน 3 คน กิ่งอำเภอหาดสำราญ 1 คน
อำเภอสิเกา 2 คน อำเภอวังวิเศษ 2 คน และอำเภอนาโยง 2 คน

สถิติการใช้สิทธิเลือกตั้งสมาชิกสภาจังหวัดตรัง

วัน, เดือน, ปี ที่เลือกตั้ง	ผู้มีสิทธิ	มาใช้สิทธิ	มาใช้สิทธิ ร้อยละ	บัตรเสีย ร้อยละ
25 ส.ค. 2528	208,503	113,324	55.14	3.20
20 ก.ค. 2533	262,204	126,977	48.43	4.44
24 ธ.ค. 2538	324,905	203,624	62.67	2.43
5 ก.พ. 2543	311,084	183,819	59.09	2.78
14 มี.ค. 2547	400,568	282,855	70.61	5.55
15 มิ.ย. 2551	418,589	234,936	56.13	8.54

การเลือกตั้งสมาชิกสภาเทศบาล จังหวัดตรังมีเทศบาลจำนวน 15 แห่ง ดังนี้

- เทศบาลนคร จำนวน 1 แห่ง
- เทศบาลเมือง จำนวน 1 แห่ง
- เทศบาลตำบล จำนวน 13 แห่ง

การเลือกตั้งสมาชิกวุฒิสภาจังหวัดตรัง

วัน, เดือน, ปี ที่เลือกตั้ง	ชื่อ - นามสกุล ผู้ได้รับเลือกตั้งเป็น สว.	ผู้มีสิทธิ	มาใช้สิทธิ	มาใช้สิทธิ ร้อยละ	บัตรเสีย ร้อยละ
4 มี.ค. 2543	1. พล.อ.อ.กานต์ สุระกุล 2. นายสมศักดิ์ ไส่สถาพรพิพิธ	376,040	307,086	81.66	5.07
2 มี.ค. 2551	1. นายวิเชียร คันช่อง	420,380	289,777	68.93	1.86

1.2 ความสนใจของประชาชนต่อนโยบายการบริหาร การแก้ปัญหาของรัฐบาล อยู่ในระดับปานกลาง แต่อย่างไรก็ตามประชาชนมีการแสดงออกในเรื่องนี้ โดยการติดตามการบริหารงานทั่วไปในระดับท้องถิ่นและระดับจังหวัด โดยแจ้งข้อมูลข้อบกพร่องที่เกิดขึ้นให้ทราบเพื่อหาทางแก้ไขปรับปรุงต่อไปบ่อยครั้ง

1.3 การแพร่ข่าวสารทางการเมืองในอันที่จะก่อให้เกิดความเคลื่อนไหวของประชาชนในรูปแบบต่าง ๆ ในระดับจังหวัดในภาวะปกติยังมีไม่มาก จะมีมากเฉพาะในช่วงฤดูสมัครรับเลือกตั้งเท่านั้น

2. การเคลื่อนไหวของประชาชน นักการเมือง พรรคการเมือง สมาคม กลุ่มผลประโยชน์ กลุ่มอิทธิพล รวมทั้งนักเรียน นิสิต นักศึกษาและกลุ่มศาสนา

การเคลื่อนไหวซึ่งมีแนวโน้มไปในทางสนับสนุน หรือคัดค้านนโยบายของรัฐบาล หรือมีการเคลื่อนไหว ซึ่งก่อให้เกิดความไม่สงบเรียบร้อยในบ้านเมือง อาจกล่าวได้ว่าการเคลื่อนไหวต่าง ๆ ในระดับจังหวัด ขึ้นอยู่กับสถานการณ์ทางการเมืองและเศรษฐกิจของประเทศเป็นตัวชี้้นำ มีการรวมกลุ่มบ้างเป็นกลุ่มย่อย ๆ แต่ไม่ก่อให้เกิดความไม่สงบเรียบร้อยในบ้านเมืองแต่อย่างใด

3. การแสดงออกของประชาชน เพื่อรักษาผลประโยชน์ของตน ของกลุ่มและของประเทศ รวมทั้งการขัดแย้งระหว่างกลุ่มผลประโยชน์ ในอันที่จะกระทบกระเทือนต่อความมั่นคงทางการเมือง กลุ่มผลประโยชน์ในจังหวัด เกิดจากการรวมตัวในรูปของการประกอบธุรกิจ อาทิเช่น กลุ่มสมาคมพ่อค้า กลุ่มปรับปรุงคุณภาพยางแผ่น กลุ่มสหกรณ์ การแสดงออกของกลุ่มนั้นส่วนใหญ่เป็นการแสดงออกเพื่อพิทักษ์ผลประโยชน์ของตนเองเท่านั้น ไม่มีการขัดแย้งกันระหว่างกลุ่มผลประโยชน์ด้วยกัน จึงทำให้ไม่มีการขัดแย้งในอันที่จะกระทบกระเทือนต่อความมั่นคงทางการเมืองแต่อย่างใด

4. การแสดงออกหรือการดำเนินการของนักรการเมือง พรรคการเมืองหรือกลุ่มผลประโยชน์ ในอันที่จะต่อสู้เพื่อประโยชน์สุขของประชาชนและเพื่อความเป็นธรรมของสังคม

เนื่องจากการเผยแพร่ข่าวสารของพรรคการเมืองกับประชาชนที่อยู่ภายในจังหวัดโดยตรง ยังไม่ได้ดำเนินการกันอย่างจริงจัง ดังนั้นการแสดงออกของนักรการเมือง พรรคการเมืองซึ่งจะดำเนินการในจังหวัดจึงไม่ค่อยมี เว้นแต่กรณีปัญหาในระดับชาติที่เกี่ยวข้องถึงภาวะความเป็นอยู่ของประชาชนในจังหวัด จึงจะมีการแสดงออก เช่น ปัญหาราคายางตกต่ำ ปัญหาราคาปาล์มตกต่ำ เป็นต้น นอกจากนี้การบริหารงานของเจ้าหน้าที่ของรัฐและการดำเนินงานของกลุ่มผลประโยชน์ ก็ได้สร้างเงื่อนไขทางการเมือง ทางเศรษฐกิจและสังคม อันจะก่อเหตุเดือดร้อนแก่ประชาชนจนกระทั่งต้องมีการลุกฮือกันขึ้นเพื่อต่อต้านความไม่เป็นธรรมในสังคมแต่อย่างใด

การบริหารราชการในจังหวัด

1. แผนปฏิบัติราชการประจำปี พ.ศ. 2555 จังหวัดตรัง

◆ วิสัยทัศน์ของจังหวัด

"สวรค์แห่งการท่องเที่ยวเชิงอนุรักษ์ เมืองแห่งการเรียนรู้ พัฒนาการเกษตรอย่างยั่งยืน"

◆ พันธกิจของจังหวัด

1. พัฒนาและยกระดับมาตรฐานการผลิตภาคการเกษตร อุตสาหกรรมเกษตรสู่ความยั่งยืน
2. ส่งเสริม สนับสนุน และพัฒนาแหล่งท่องเที่ยวและบริการจัดการให้ได้มาตรฐานสากลและมีคุณภาพเพื่อสร้างรายได้ให้กับประชาชน
3. พัฒนาเศรษฐกิจ สังคม วัฒนธรรม ทรัพยากรธรรมชาติและสิ่งแวดล้อมให้เกิดสมดุล
4. คุ้มครอง ป้องกัน และช่วยเหลือประชาชนและชุมชนที่ด้อยโอกาส ให้ได้รับความเป็นธรรมทั้งด้านเศรษฐกิจ และสังคมในการดำรงชีวิตอย่างพอเพียง
5. ส่งเสริมกระบวนการเรียนรู้โดยผสมผสานระบบการศึกษา ขนบธรรมเนียม ประเพณี ศิลปวัฒนธรรมและภูมิปัญญาท้องถิ่น เพื่อพัฒนาทรัพยากรมนุษย์และสังคมให้มีคุณภาพ

◆ ประเด็นยุทธศาสตร์

1. การพัฒนาการผลิตภาคเกษตร อุตสาหกรรมเกษตร และผลิตภัณฑ์ชุมชน
2. การพัฒนาการท่องเที่ยวเชิงอนุรักษ์ ประวัติศาสตร์ และวัฒนธรรม ควบคู่ไปกับการจัดการทรัพยากรธรรมชาติและพลังงานอย่างยั่งยืน
3. การส่งเสริมให้เป็นเมืองแห่งการเรียนรู้ พัฒนาทรัพยากรมนุษย์และสังคมให้มีคุณภาพ
4. การเสริมสร้างความเป็นเลิศในการบริหารจัดการ

ประเด็นยุทธศาสตร์ที่ 1 การพัฒนาการผลิตภาคการเกษตร อุตสาหกรรม เกษตร และผลิตภัณฑ์ชุมชน

เป้าประสงค์

1. เพิ่มจำนวนเกษตรกรและพื้นที่ทำการเกษตรอย่างยั่งยืน
2. พัฒนาคุณภาพสินค้าเพื่อเพิ่มมูลค่าสินค้าเกษตร อุตสาหกรรมเกษตร และผลิตภัณฑ์ชุมชน

กลยุทธ์

1. พัฒนาขีดความสามารถเสริมศักยภาพของเกษตรกร ผู้ใช้แรงงานและผู้ประกอบการเพื่อเป็นแนวทางการพัฒนาเน้นที่การเพิ่มขีดสมรรถนะและความสามารถที่จำเป็นให้สอดคล้องกับความต้องการของตลาดแรงงาน ทั้งเพื่อการผลิตสินค้าเกษตร และการผลิตสินค้าเกษตรเพื่อการท่องเที่ยว
2. สนับสนุนและ พัฒนาการแปรรูปสินค้าเกษตรสู่การเป็นสินค้าอุตสาหกรรมเกษตร และผลิตภัณฑ์ชุมชนเพื่อให้มีคุณภาพตรงกับความต้องการของตลาดโดยการผสมผสานเทคโนโลยีและภูมิปัญญาท้องถิ่น
3. พัฒนาสินค้าเกษตรให้ได้มาตรฐาน GAP และมาตรฐานสากลอื่นๆ เพื่อยกระดับสินค้าเกษตรสู่สากล ซึ่งถือเป็นกลยุทธ์ในการสร้างความยอมรับให้กับสินค้าเกษตรของไทย
4. ส่งเสริมและพัฒนาความรู้ด้านการตลาดให้แก่เกษตรกร ผู้ประกอบการ รวมทั้งกลุ่มเครือข่ายผู้ผลิตเพื่อให้สามารถพัฒนาช่องทางการจัดจำหน่ายและจัดหาตลาดในการกระจายสินค้าที่ผลิตได้อย่างกว้างขวางเหมาะสม
5. ส่งเสริมความร่วมมือของภาครัฐ-ท้องถิ่น-ประชาชน ในการพัฒนาเครือข่ายผู้ผลิตเพื่อสร้างความเข้มแข็งและการบริหารงานแบบบูรณาการร่วมกัน
6. ส่งเสริมและพัฒนาอาชีพ การพัฒนาเครือข่ายของผู้ผลิตด้านการเกษตร อุตสาหกรรมเกษตร และกลุ่มผลิตภัณฑ์ชุมชน โดยยึดหลักปรัชญาเศรษฐกิจพอเพียง
6. พัฒนาระบบโลจิสติกส์ ให้มีการเชื่อมโยงระหว่างทางขนส่งทางบก ทางน้ำ และทางอากาศ เพื่อเอื้ออำนวยต่อการขนส่งสินค้าเกษตร อุตสาหกรรมเกษตร และผลิตภัณฑ์ชุมชน รวมทั้งการขนส่งวัตถุดิบเพื่อการผลิต ทั้งภายในประเทศและการส่งออกนอกประเทศ
7. ส่งเสริมและสนับสนุนเพิ่มช่องทางการตลาดในประเทศและต่างประเทศเพื่อรองรับสินค้าเกษตร โดยเฉพาะการส่งเสริมในตลาดเขตเศรษฐกิจสามฝ่ายอินโดนีเซีย มาเลเซีย ไทย

ประเด็นยุทธศาสตร์ที่ 2 การพัฒนาการท่องเที่ยวเชิงอนุรักษ์ ประวัติศาสตร์ และ วัฒนธรรม ควบคู่ไปกับการจัดการทรัพยากรธรรมชาติและพลังงานอย่างยั่งยืน

เป้าประสงค์

1. มีแหล่งท่องเที่ยวทางธรรมชาติและวัฒนธรรมที่ได้มาตรฐาน
2. เพิ่มรายได้จากการท่องเที่ยว
3. มีการวิจัยพัฒนาระบบนิเวศในพื้นที่แหล่งน้ำและแหล่งท่องเที่ยวทั้งทางด้าน

ประวัติศาสตร์และวัฒนธรรม

4. มีการวางแผนและจัดระเบียบการใช้ประโยชน์ที่ดินให้เหมาะสมกับศักยภาพของ

พื้นที่

กลยุทธ์

1. พัฒนาแหล่งท่องเที่ยวให้ได้มาตรฐานทางด้านสิ่งแวดล้อม โครงสร้างพื้นฐาน สาธารณูปโภค สาธารณูปการ ความปลอดภัยและการพึ่งพาตนเองด้านพลังงาน
2. อนุรักษ์และฟื้นฟูเอกลักษณ์ท้องถิ่น
3. สนับสนุนการมีส่วนร่วมของชุมชนและองค์กรเอกชนในการจัดการท่องเที่ยว
4. กำหนดให้มีงาน เทศกาลด้านการท่องเที่ยวเชิงอนุรักษ์ทางด้านประวัติศาสตร์และ วัฒนธรรมอย่างต่อเนื่อง

5. พัฒนาสินค้าเกษตรและผลิตภัณฑ์ชุมชนเพื่อรองรับการท่องเที่ยว

6. จัดทำแผนประชาสัมพันธ์การท่องเที่ยว

7. ส่งเสริมและสนับสนุนให้ชุมชนร่วมกับท้องถิ่น วิจัยและพัฒนาแหล่งท่องเที่ยวทาง ธรรมชาติทางประวัติศาสตร์และวัฒนธรรม

8. ส่งเสริมและสนับสนุนชุมชนและท้องถิ่นให้มีส่วนร่วมในการวางแผนการเกษตร อย่างยั่งยืนและจัดทำผังเมืองให้ครบทุกพื้นที่

9. ส่งเสริมสนับสนุนให้มีระบบการป้องกันและรักษาพื้นที่ชายฝั่งทะเลและริมแม่น้ำ ลำคลอง

10. ส่งเสริมและสนับสนุนให้ชุมชนร่วมกันจัดการทรัพยากรธรรมชาติและฟื้นฟูระบบ นิเวศทุกระบบ

ประเด็นยุทธศาสตร์ที่ 3 การส่งเสริมให้เป็นเมืองแห่งการเรียนรู้ พัฒนาทรัพยากร มนุษย์ และสังคมให้มีคุณภาพ

เป้าประสงค์

1. ประชาชนมีคุณภาพชีวิตที่ดี
2. ครอบครัวและชุมชน/หมู่บ้าน เข้มแข็ง

3. มีการจัดการด้านสภาพแวดล้อมที่ดีในการดำรงชีวิตและมีความปลอดภัยในชีวิต และทรัพย์สิน

4. เป็นเมืองแห่งการเรียนรู้

กลยุทธ์

1. ส่งเสริมให้ประชาชนมีสุขภาพอนามัยที่ดี โดยมีทั้งมาตรฐานการป้องกันและรักษาโรคภัย

2. ให้การดูแลผู้ด้อยโอกาสในหมู่บ้าน/ชุมชน ในด้านการสงเคราะห์และด้านการจัดสวัสดิการสังคมตามสมควร

3. ส่งเสริมและดูแลแรงงานในทุก ๆ ด้าน ตั้งแต่การมีงานทำ ความปลอดภัย สวัสดิการ และการพัฒนาทักษะอาชีพ ตลอดจนการประกันสังคม

4. ส่งเสริมกระบวนการมีส่วนร่วมระหว่างภาคีเครือข่ายทางสังคมชุมชน ท้องถิ่นและภาคประชาชน เพื่อเสริมสร้างให้ชุมชนและสังคมมีความเข้มแข็ง สามารถพึ่งพาตนเองได้

5. ส่งเสริมกระบวนการเรียนรู้เรื่องการอนุรักษ์พลังงานเพื่อให้ชุมชนพึ่งตนเองด้านพลังงาน

6. พัฒนาชุมชน/หมู่บ้าน ให้มีสิ่งแวดล้อมที่ดี มีความปลอดภัยและมีระบบป้องกันบรรเทาสาธารณภัยที่เหมาะสม

7. ส่งเสริมให้มีการอนุรักษ์ฟื้นฟูศิลปวัฒนธรรมและภูมิปัญญาท้องถิ่นผสมผสานองค์ความรู้สมัยใหม่

8. พัฒนาแหล่งการเรียนรู้ทั้งในและนอกระบบรวมถึงการเรียนรู้ทางด้านวัฒนธรรม ภูมิปัญญาท้องถิ่นสินค้าพื้นเมืองให้สามารถถ่ายทอดเป็นองค์ความรู้ของชุมชนและกลายเป็นการเรียนรู้ตลอดที่ยั่งยืน

9. ส่งเสริมและสนับสนุนให้ประชากรในวัยเรียน นอกวัยเรียน ได้มีการศึกษาเรียนรู้เต็มพื้นที่โดยเน้นคุณภาพ คุณธรรม และจิตสำนึกความเป็นไทย

ประเด็นยุทธศาสตร์ที่ 4 การเสริมสร้างความเป็นเลิศในการบริหารจัดการ เป้าประสงค์

1. หน่วยงานและองค์กรมีการบริหารจัดการที่ดี

2. ประชาชนมีความพึงพอใจในการบริการของหน่วยงานและองค์กร

3. การบริหารจัดการของส่วนราชการและภาคประชาชนมีความโปร่งใส

กลยุทธ์

1. เตรียมความพร้อมของหน่วยงานและองค์กรเพื่อเข้าสู่การพัฒนาคุณภาพการบริหารจัดการภาครัฐ

2. ประกาศรับรองผลการดำเนินงานของหน่วยงานและองค์กรที่ผ่านการบริหารจัดการภาครัฐระดับจังหวัด

3. พัฒนาศูนย์บริหารรวม
4. พัฒนาระบบบริการข้อมูลข่าวสารภาครัฐและภาคประชาชน
5. สนับสนุนความร่วมมือระหว่างภาครัฐและภาคประชาชนในการขับเคลื่อนพัฒนาจังหวัดตรัง
6. ส่งเสริมประชาคมการเรียนรู้และการสื่อสารสาธารณะ
7. สนับสนุนการมีส่วนร่วมในการตรวจสอบของภาคประชาชน
8. การประสานความร่วมมือเพื่อแก้ปัญหาความขัดแย้งเชิงพื้นที่

2. การเผยแพร่ข่าวสารการเมืองของราชการบริหารส่วนภูมิภาค จังหวัดตรังมีสำนักงานประชาสัมพันธ์จังหวัดตรัง ของกรมประชาสัมพันธ์ สำนักงานนายกรัฐมนตรี รับผิดชอบในด้านการประชาสัมพันธ์ และประสานสื่อมวลชนภายในจังหวัดตรัง และส่วนกลาง สื่อดังกล่าวประกอบด้วย

2.1 สื่อหนังสือพิมพ์ จังหวัดตรังนอกจากมีหนังสือพิมพ์จากส่วนกลางแล้ว ยังมีหนังสือพิมพ์ท้องถิ่นที่พิมพ์จำหน่ายในจังหวัดตรัง และจังหวัดใกล้เคียง เป็นรายสัปดาห์ รายปักษ์ และรายเดือน (ไม่มีรายวัน) อีก 16 ฉบับ คือ นสพ.ข่าวเสรี, นสพ. รัษฎาตรัง, นสพ.มดีตรัง, นสพ.กันชน, นสพ.อันดามันไทม์, นสพ.วารสารหอการค้า, นสพ.ตรังแนวหน้า, นสพ.ทับเที่ยงโพสต์, นสพ.คนตรัง, นสพ.ตรังนิวส์, นสพ.บินหลาไทม์, นสพ.กันตังนิวส์, นสพ.อมตะนิวส์, นสพ.ข่าวเมืองตรัง, นสพ.ตรังไทม์ และ นสพ.แดนสยาม

2.2 สื่อวิทยุกระจายเสียง จังหวัดตรังมีสถานีวิทยุ 5 สถานี

- สถานีวิทยุกระจายเสียงแห่งประเทศไทย จังหวัดตรัง (กรมประชาสัมพันธ์) ออกอากาศในระบบ เอฟ.เอ็ม. ความถี่ 91.25 เมกกะเฮิรตซ์,
- สถานีวิทยุกระจายเสียง วปท.17 จังหวัดตรัง (กรมการสื่อสารทหารบก) ออกอากาศในระบบ เอ.เอ็ม. ความถี่ 1350 กิโลเฮิรตซ์
- สถานีวิทยุกระจายเสียงกองทัพภาคที่ 4 (ค่ายพระยาธิราชวรญาณประดิษฐ์) ออกอากาศในระบบเอฟ.เอ็ม. ความถี่ 103.0 เมกกะเฮิรตซ์
- สถานีวิทยุกระจายเสียงตำรวจภูธรภาค 9 จังหวัดตรัง ออกอากาศในระบบ เอฟ.เอ็ม.106.75 เมกกะเฮิรตซ์
- สถานีวิทยุกระจายเสียง อ.ส.ม.ท.จังหวัดตรัง (องค์การสื่อสารมวลชนแห่งประเทศไทย) ออกอากาศในระบบ เอฟ.เอ็ม ความถี่ 106.25 เมกกะเฮิรตซ์

2.3 สื่อวิทยุโทรทัศน์ จังหวัดตรังสามารถรับชมโทรทัศน์ได้ทุกช่อง ได้แก่ ช่อง 3 (อ.ส.ม.ท.) ช่อง 5 (กองทัพบก) ช่อง 7 (กองทัพบก) ช่อง 9 (อ.ส.ม.ท.) ช่อง 11 (กรมประชาสัมพันธ์) และช่อง ทีไอทีวี. และมีสถานีเคเบิลทีวี อีก 1 สถานี ทุกสถานีมีเครื่องส่งตั้งในพื้นที่จังหวัดตรัง ในการเผยแพร่ข่าวสารของจังหวัดตรัง ทางด้านสถานีโทรทัศน์จะมีทีมผู้สื่อข่าวประจำทุกช่องในจังหวัดและจะส่งข่าวสารไปเผยแพร่ โดยใช้ศูนย์ข่าวภาคใต้ (อำเภอหาดใหญ่ จังหวัดสงขลา) เป็นศูนย์รวมข่าว และส่งเข้ากรุงเทพฯ ต่อไป ยกเว้น ช่อง 11 จังหวัดตรัง (กรมประชาสัมพันธ์) สามารถส่งข่าวสารเข้ากรุงเทพฯ ได้ทันทีจากจังหวัดตรังโดยใช้ระบบดาวเทียม

ในระดับอำเภอ/กิ่งอำเภอ จะมีระบบเสียงตามสายของ อบต. และเทศบาลที่เผยแพร่ข่าวสาร ส่วนใหญ่ในหมู่บ้านก็มีหอกระจายข่าวของหมู่บ้านทุกหมู่บ้าน นอกจากนั้นยังมีศิลปินพื้นบ้าน ทั้งหนังตะลุง มโนราห์ เป็นผู้ช่วยเผยแพร่ข่าวสารได้อีกทางหนึ่งจากสื่อที่ได้กล่าวมาแล้วด้วย

3. การรักษาความสงบเรียบร้อย

จังหวัดได้ถือนโยบายการรักษาความสงบเรียบร้อย เป็นนโยบายที่สำคัญที่จะให้เกิดความสงบสุขแก่ประชาชน โดยตำรวจภูธรจังหวัดตรัง ได้จัดทำแผนเพื่อรักษาความสงบเรียบร้อยในสังคม ดังนี้ การป้องกันและปราบปรามอาชญากรรม สถานบริการ ร้านทอง ร้านสะดวกซื้อ แหล่งรับซื้อน้ำยาง การกวาดล้างปราบปรามแหล่งอบายมุข การบังคับการค้าประเวณี และการค้าประเวณีเด็ก การรักษาความปลอดภัยแก่นักท่องเที่ยว การป้องกันปราบปรามยาเสพติด โดยจัดทำแผนกวาดล้างเป็นประจำทุกเดือน นอกจากนี้ ยังมีการส่งเสริมการมีส่วนร่วมของประชาชนในการป้องกันและปราบปรามอาชญากรรม โดยตำรวจภูธรจังหวัดตรังร่วมกับเจ้าหน้าที่ฝ่ายปกครอง ออกอำเภอเคลื่อนที่ จัดตั้งชุดชุมชนและมวลชนสัมพันธ์และให้ความรู้ด้านกฎหมายต่างๆ แก่ประชาชน เพื่อให้ประชาชนได้มีส่วนร่วมในการป้องกันปราบปรามอาชญากรรม การจัดทำโครงการอาสาสมัครตำรวจชุมชน โครงการสมาชิกแจ้งข่าวอาชญากรรม การส่งเสริมให้ประชาชนมีส่วนร่วมในการป้องกันอุบัติเหตุ โดยจัดให้มีการให้ความรู้เกี่ยวกับกฎหมายจราจรแก่นักศึกษา และประชาชน ออกแผนการให้ความปลอดภัยและกวาดล้างจับกุมผู้กระทำผิดกฎหมายจราจร จัดทำโครงการลดอุบัติเหตุจากการจราจร จัดสัปดาห์รณรงค์เพื่อลดอุบัติเหตุจากการจราจร มีการเสริมสร้างความรู้ความเข้าใจให้เกิดความสำนึกในหน้าที่พลเมืองที่ดี จะได้ร่วมมือกันช่วยเหลือตนเอง และร่วมมือกับเจ้าหน้าที่ของรัฐ ได้มีการพัฒนาประสิทธิภาพของเจ้าหน้าที่ตำรวจและหน่วยปฏิบัติในสังกัดอย่างสม่ำเสมอ ซึ่งสามารถสรุปผลการปฏิบัติงานด้านการป้องกันและปราบปรามอาชญากรรมของตำรวจภูธรจังหวัดที่เกิดขึ้นห้วงระยะมกราคม - ธันวาคม 2554 แยกตามกลุ่มคดีเป้าหมายของกรมตำรวจ ดังนี้

กลุ่มที่ 1 คติอุกฉกรรจ์และสะเทือนขวัญ (เป้าหมายการจับกุม 59.40%)

ม.ค. - ธ.ค. 2553	รับแจ้ง	118	ราย	จับกุม	89	ราย
ม.ค. - ธ.ค. 2554	รับแจ้ง	121	ราย	จับกุม	82	ราย

คดีเกิดเพิ่มขึ้น 3 ราย จับกุมได้ร้อยละ 67.70 จับกุมได้สูงกว่าเป้าหมายซึ่งกำหนดไว้ร้อยละ 59.40 ดังนั้น การปราบปรามบรรลุเป้าหมาย

กลุ่มที่ 2 คติประทุษร้ายต่อชีวิต ร่างกาย และเพศ (เป้าหมายการจับกุม 53.85%)

ม.ค. - ธ.ค. 2553	รับแจ้ง	342	ราย	จับกุม	216	ราย
ม.ค. - ธ.ค. 2554	รับแจ้ง	297	ราย	จับกุม	195	ราย

คดีเกิดลดลง 45 ราย จับกุมได้ร้อยละ 65.66 จับกุมได้สูงกว่าเป้าหมายซึ่งกำหนดไว้ร้อยละ 53.85 ดังนั้น การปราบปรามบรรลุเป้าหมาย

กลุ่มที่ 3 คติประทุษร้ายต่อทรัพย์สิน (เป้าหมายการจับกุม 40.24%)

ม.ค. - ธ.ค. 2553	รับแจ้ง	405	ราย	จับกุม	188	ราย
ม.ค. - ธ.ค. 2554	รับแจ้ง	409	ราย	จับกุม	202	ราย

คดีรับแจ้งเพิ่มขึ้น 125 ราย จับกุมได้ร้อยละ 48.39 จับกุมได้สูงกว่าเป้าหมายซึ่งกำหนดไว้ร้อยละ 40.24 ดังนั้น การปราบปรามบรรลุเป้าหมาย

กลุ่มที่ 4 คติที่น่าสยดสยอง

ม.ค. - ธ.ค. 2553	รับแจ้ง	209	ราย	จับกุม	67	ราย
ม.ค. - ธ.ค. 2554	รับแจ้ง	231	ราย	จับกุม	79	ราย

เมื่อเปรียบเทียบในห้วงระยะเวลาเดียวกัน คดีรับแจ้งเพิ่มขึ้น 22 ราย เป้าหมาย

กลุ่มที่ 5 คดีที่รัฐเป็นผู้เสียหาย

ม.ค. - ธ.ค. 2553	จับกุม	2,427	ราย	ผู้ต้องหา	3,112	คน
ม.ค. - ธ.ค. 2554	จับกุม	3,248	ราย	ผู้ต้องหา	4,094	คน

เมื่อเปรียบเทียบในห้วงระยะเวลาเดียวกัน คดีรับแจ้งเพิ่มขึ้น จำนวน 821 ราย

**สถิติคดีอาญา 5 กลุ่ม ของตำรวจภูธรจังหวัดตรัง
เปรียบเทียบระหว่าง ม.ค. - ธ.ค. 2553/2554**

ประเภทคดี	2553		2554			เป้า หมาย
	รับแจ้ง	จับ	รับแจ้ง	จับ	%	
1. คดีอุกฉกรรจ์และสะเทือนขวัญ						<u>59.40%</u>
1.1 ฆ่าผู้อื่นโดยเจตนา	101	74	104	66	63.46	
1.2 ปล้นทรัพย์	0	0	8	8	100	
1.3 ชิงทรัพย์	11	9	8	7	87.50	
1.4 ลักพาตัวเรียกค่าไถ่	0	0	0	0	-	
1.5 วางเพลิง	6	6	1	1	100	
รวม	118	89	121	82	67.77	บรรลุ
2. คดีชีวิต ร่างกายและเพศ						<u>53.85%</u>
2.1 ฆ่าผู้อื่นโดยเจตนา	101	74	104	66	63.46	
2.2 ฆ่าผู้อื่นโดยไม่เจตนา	2	1	4	2	50.00	
2.3 ทำให้ตายโดยประมาท	3	1	0	0	-	
2.4 พยายามฆ่า	94	52	92	55	59.78	
2.5 ทำร้ายร่างกาย	97	62	63	50	79.37	
2.6 ช่มชู้ในกระทำชำเรา	45	26	34	22	64.71	
รวม	342	74	297	195	65.66	บรรลุ
3. คดีประทุษร้ายต่อทรัพย์						<u>40.24%</u>
3.1 ลักทรัพย์	328	138	350	160	45.71	
3.2 ชิงทรัพย์	35	22	11	5	45.45	
3.3 รีดเอาทรัพย์	0	0	0	0	-	
3.4 กวักชิงทรัพย์	2	1	2	0	0.00	
3.5 ชิงทรัพย์ (รวม)	11	9	8	7	87.50	
- บาดเจ็บ - ตาย	0	0	1	1	100.00	
- ไม่บาดเจ็บ	11	9	7	6	85.71	
3.6 ปล้นทรัพย์	0	0	8	8	100.00	
3.7 รับของโจร	1	0	0	0	-	
3.8 ทำให้เสียทรัพย์	28	18	30	22	73.33	
รวม	405	188	409	202	49.39	บรรลุ

ประเภทคดี	2553		2554			เป้า หมาย
	รับแจ้ง	จับ	รับแจ้ง	จับ	%	
4. คดีที่น่าสนใจ						
4.1 โจรกรรมรถจักรยานยนต์	70	12	110	24		
4.2 โจรกรรมรถยนต์	19	2	13	2		
4.3 โจรกรรมโค - กระบือ	0	0	0	0		
4.4 โจรกรรมเครื่องมือเกษตร	1	1	1	1		
4.5 ปล้น - ชิงรถยนต์โดยสาร	0	0	0	0		
4.6 ปล้น - ชิงรถยนต์แท็กซี่	0	0	0	0		
4.7 ช่มชู้และฆ่า	0	0	0	0		
4.8 ลักพาตัวเรียกค่าไถ่	0	0	0	0		
4.9 ขี้โกง	59	30	46	20		
4.10 ยักยอกทรัพย์สิน	60	22	61	32		
รวม	209	67	231	79		
5. คดีที่รัฐเป็นผู้เสียหาย						
5.1 อาวุธปืน	365	387	451	505		
- ธรรมดา	359	379	445	491		
- สงคราม	6	8	6	14		
5.2 การพนัน	507	925	405	758		
- การพนันทั่วไป	360	769	256	607		
- การพนันสลากกินรวบ	1,447	156	149	151		
5.3 ยาเสพติด	1,368	1,613	2,325	2,763		
5.4 ปราบปรามการค้าประเวณี	186	186	65	65		
5.5 มีและเผยแพร่วัตถุลามก	1	1	3	3		
รวม	2,427	3,112	3,249	4,094		

2.5 การพาณิชย์ ได้แก่ การค้าส่ง ค้าปลีก ค้ากับต่างประเทศ มีสินค้าจากผลิตผลทางการเกษตร เช่น ยางแผ่นรมควัน ยางแท่งที่ที่อาร์ สัตว์น้ำทะเลและผลิตภัณฑ์จากสัตว์น้ำทะเล ฯลฯ

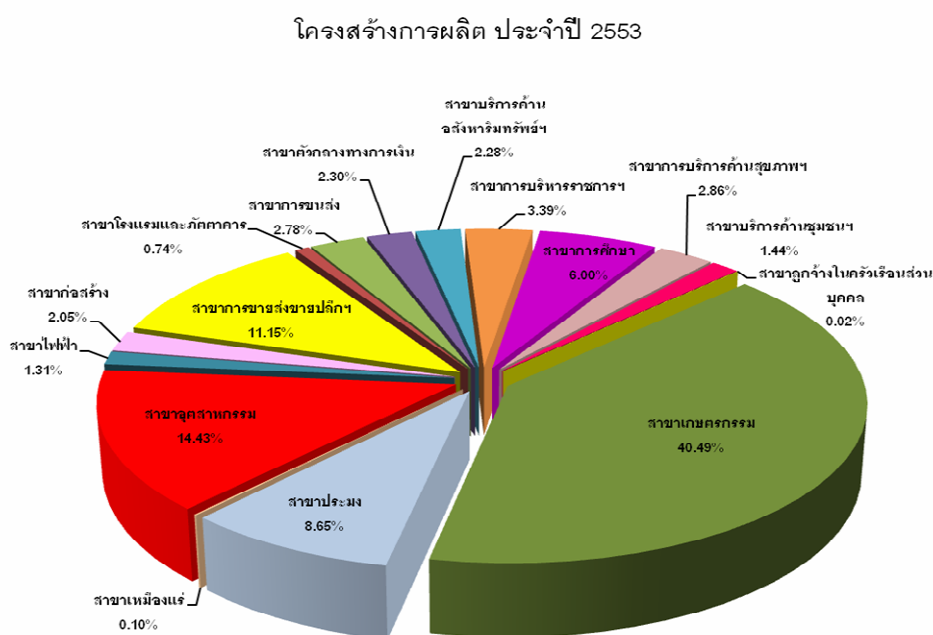
ภาวะเศรษฐกิจของจังหวัดตรัง

เศรษฐกิจโดยรวมของจังหวัดตรังในปี 2553 พิจารณาจากผลิตภัณฑ์มวลรวมจังหวัด ณ ราคาประจำปี มีมูลค่าเท่ากับ 69,365 ล้านบาท เพิ่มขึ้นจากปีก่อนเท่ากับ 9,781 ล้านบาท มูลค่าเพิ่ม ณ ราคาคงที่ ขยายตัวร้อยละ 1.1 จากการขยายตัวการผลิตภาคนอกเกษตรร้อยละ 6.0 ขณะที่การผลิตภาคการเกษตรหดตัว ร้อยละ 4.7

ผลิตภัณฑ์จังหวัดต่อหัว ปี พ.ศ.2553 (GPP per capita) มีค่าเท่ากับ 100,740 บาท ต่อคนต่อปี (ลำดับ 8 ของภาคใต้ ลำดับที่ 27 ของประเทศ)

โครงสร้างการผลิตของจังหวัดตรัง ประกอบด้วยภาคเกษตรร้อยละ 49.13 ภาคนอกเกษตรร้อยละ 50.87 สาขาการผลิตที่สำคัญของจังหวัด 6 ลำดับแรก คือ สาขาเกษตรกรรมร้อยละ 40.48 สาขาอุตสาหกรรมร้อยละ 14.43 สาขาการขนส่ง การขายปลีกฯ ร้อยละ 11.15 สาขาประมงร้อยละ 8.65 สาขาการศึกษาร้อยละ 6.00 และสาขาบริหารราชการและการป้องกันประเทศ ร้อยละ 3.39

- โครงสร้างการผลิต (GPP.) ของจังหวัดตรังในปี 2553



มูลค่าผลิตภัณฑ์รวมของจังหวัดตรัง ราคาตลาดจำแนกตามสาขาการผลิต
พ.ศ.2548 – 2553p1 (หน่วย : ล้านบาท)

หน่วย : ล้านบาท

สาขาการผลิต	2548	2549r	2550r	2551r	2552p	2553p1
ภาคเกษตร	25,149	30,872	29,649	32,532	28,152	34,076
สาขาเกษตรกรรม	19,466	25,012	24,676	27,320	22,360	28,076
สาขาประมง	5,683	5,860	4,973	5,212	5,792	6,000
ภาคนอกเกษตร	25,868	29,080	30,979	33,018	31,432	35,289
สาขาเหมืองแร่	66	50	52	54	64	71
สาขาอุตสาหกรรม	6,885	7,537	8,483	9,638	8,084	10,013
สาขาไฟฟ้า	656	660	686	713	857	909
สาขาก่อสร้าง	1,076	1,293	1,242	1,239	1,325	1,419
สาขาการขนส่ง การขายปลีก	6,341	7,316	7,111	7,149	6,684	7,736
สาขาโรงแรมและภัตตาคาร	332	359	388	401	448	517
สาขาการขนส่ง	1,488	1,971	2,108	2,270	1,914	1,931
สาขาตัวกลางทางการเงิน	1,054	1,297	1,539	1,638	1,625	1,597
สาขาบริการด้านอสังหาริมทรัพย์	1,446	1,506	1,541	1,524	1,583	1,583
สาขาการบริหารราชการและการป้องกันประเทศ	1,562	1,635	1,759	1,983	2,052	2,352
สาขาการศึกษา	2,857	3,096	3,603	3,800	3,975	4,165
สาขาการบริการด้านสุขภาพและสังคมสงเคราะห์	1,261	1,401	1,531	1,710	1,873	1,986
สาขาการให้บริการด้านชุมชน สังคมและ บริการส่วนบุคคลอื่นๆ	827	945	921	886	937	999
สาขาถูกจ้างในครัวเรือนส่วนบุคคล	17	16	15	14	13	12
ผลิตภัณฑ์มวลรวมจังหวัด	51,017	59,953	60,628	65,551	59,584	69,365
ผลิตภัณฑ์มวลรวมจังหวัดต่อหัว(บาท)	79,082	91,649	91,418	97,556	87,575	100,740
จำนวนประชากร(1,000 คน)	645	654	663	672	680	689

ที่มา : สำนักบัญชีประชาชาติ สำนักงานคณะกรรมการพัฒนาการเศรษฐกิจและสังคมแห่งชาติ

- มูลค่าผลิตภัณฑ์เฉลี่ยต่อคน (รายได้เฉลี่ยต่อคนต่อปี) ปี 2552 เท่ากับ 100,740 บาทต่อคนต่อปี (ลำดับ 8 ของภาคใต้, ลำดับที่ 27 ของประเทศ)

ผลิตภัณฑ์จังหวัดต่อหัวของประชากรภาคใต้ ปี พ.ศ.2553p1

ลำดับที่	จังหวัด	รายได้เฉลี่ย (บาท)
1.	ภูเก็ต	262,529
2.	พังงา	139,878
3.	สุราษฎร์ธานี	138,034
4.	กระบี่	137,497
5.	สงขลา	119,041
6.	ชุมพร	108,589
7.	ระนอง	104,625
8.	ตรัง	100,740
9.	สตูล	99,624
10.	ยะลา	94,611
11.	นครศรีธรรมราช	80,816
12.	นราธิวาส	71,786
13.	พัทลุง	65,750
14.	ปัตตานี	64,157

ที่มา : สำนักบัญชีประชาชาติ สำนักงานคณะกรรมการพัฒนาการเศรษฐกิจและสังคมแห่งชาติ

การผลิตและการบริการในจังหวัด

จังหวัดตรังมีการผลิตและการบริการในจังหวัด สาขาที่สำคัญ ได้แก่ การเกษตร (กสิกรรม ปศุสัตว์ ประมง ป่าไม้ การแปรรูปผลิตผลการเกษตรอย่างง่าย) การอุตสาหกรรม การก่อสร้าง การคมนาคม และการขนส่ง การค้าส่งและการค้าปลีก และการบริการ รายละเอียดดังนี้

การเกษตร (การกสิกรรม การป่าไม้ การประมง การปศุสัตว์)

1. การกสิกรรม

1.1 พื้นที่ทำการเกษตรปี 2554 แยกเป็นรายอำเภอ

อำเภอ	พื้นที่ทำการเกษตร
เมืองตรัง	224,396
กันตัง	186,706
ห้วยยอด	289,935
ปะเหลียน	319,994
สิเกา	227,916
ย่านตาขาว	171,434
วังวิเศษ	243,504
นาโยง	94,736
รัชฎา	96,658
หาดสำราญ	48,317
รวม	1,903,746

1.2 พืชเศรษฐกิจที่สำคัญ

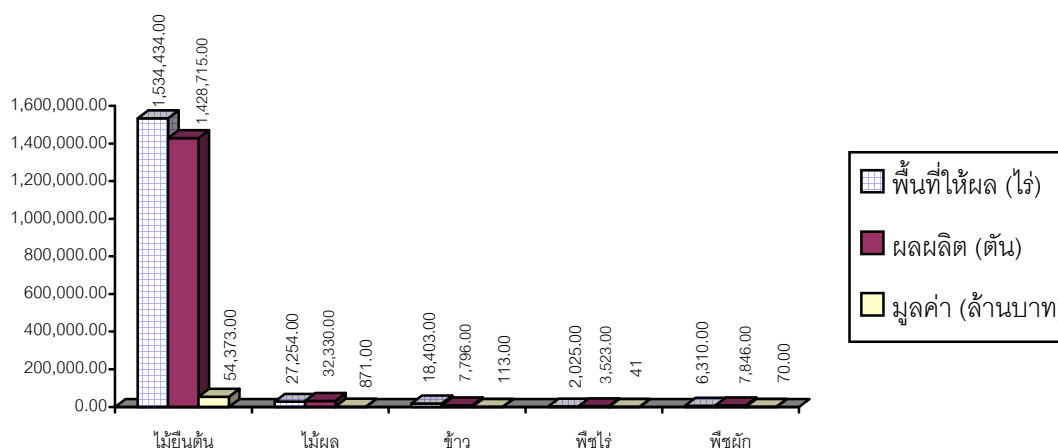
อาชีพการเกษตรของจังหวัดตรังโดยส่วนใหญ่ประกอบอาชีพการทำสวนยางพารา ทำนา สวนปาล์ม น้ำมัน การปลูกไม้ผล ไม้ยืนต้น และการปลูกพืชไร่ พืชผัก โดยแยกชนิด พืชหลัก ๆ ออกได้ดังนี้ คือ

ชนิด/ชื่อพืช	พื้นที่ปลูก (ไร่)	พื้นที่ให้ผลผลิต (ไร่)	ผลผลิตรวม (ตัน)	มูลค่าผลผลิต (ล้านบาท)
1. ไม้ยืนต้น	1,839,575	1,534,434	1,428,715	54,373
ยางพารา	1,605,677	110,388	346,353	46,115
ปาล์ม น้ำมัน	135,963	97,184	1,068,019	7,900
ไม้ยืนต้นอื่น ๆ	97,935	1,326,862	14,343	358

ชนิด/ชื่อพืช	พื้นที่ปลูก (ไร่)	พื้นที่ให้ผลผลิต (ไร่)	ผลผลิตรวม (ตัน)	มูลค่าผลผลิต (ล้านบาท)
2. ไม้ผล	33,349	27,254	32,330	871
ลองกอง	8,461	6,670	5,654	213
ทุเรียน	3,720	3,098	4,491	195
มังคุด	5,983	4,408	4,646	138.1
เงาะ	5,046	4,425	5,960	110.4
ส้มโอ	971	860	905	18.1
ฝรั่ง	650	600	1,301	30
ระกำ/สละ	483	436	468	15
กล้วยต่าง ๆ	3,383	3,000	3,593	83
ไม้ผลอื่น ๆ	4,652	3,757	5,312	69
3. ข้าว	22,023	18,403	7,796	113
ข้าวนาปี	22,023	18,403	7,796	113
4. พืชไร่	2,088	2,025	3,523	41
สับปะรด	619	609	1,946	19
อ้อยเคี้ยว	240	235	752	3
ถั่วลิสง	687	650	291	8
เผือก	442	435	429	10
พืชไร่อื่น ๆ	100	96	13	1
5. พืชผัก	6,711	6,310	7,846	70
แตงโม	946	900	1,881	11
ข้าวโพดหวาน	1,040	930	1,208	14
พริกขี้หนู	662	560	133	9
แตงร้าน	971	965	1,287	5
ถั่วฝักยาว	1,028	996	1,102	12q
มะเขือ	785	762	920	6
ฟักทอง	556	546	670	7
ฟักเขียว	417	381	377	4
บวบ	156	147	146	1
พืชผักอื่นๆ	150	123	135	1

หมายเหตุ : พื้นที่การปลูกพืชบางชนิด ได้แก่ กล้วย, ระกำ, สละ ได้มีการปลูกร่วมหรือปลูกแซม
ในสวนยางพาราหรือปาล์มน้ำมันและไม้ผลอื่นๆ

แผนภูมิ แสดงพื้นที่ให้ผล ผลผลิตและมูลค่าด้านการเกษตร ปี 2554



เปรียบเทียบสภาพการณ์ด้านกิจกรรมที่สำคัญระหว่างปี 2553 กับปี 2554

ชนิดพืช	พื้นที่ให้ผล (ไร่)		ผลผลิตรวม (ตัน)		มูลค่าผลผลิต (ล้านบาท)	
	2553	2554	2553	2554	2553	2554
1. ยางพารา	1,605,674	1,326,862	360,936	346,353	34,668	46,115
2. ข้าว	18,252	18,403	7,088	7,796	98	113
3 ปาล์มน้ำมัน	135,405	110,388	351,418	1,068,019	1,500	7,900

2. การป่าไม้

2.1 พื้นที่และที่ตั้งของป่าไม้

จังหวัดตรังมีพื้นที่ป่าไม้ ประมาณ 1,292,132 ไร่ ที่ตั้งของพื้นที่ป่าไม้ในจังหวัดตรัง มีลักษณะคล้ายกำแพงเมืองของจังหวัด เนื่องจากโดยรอบจังหวัดตรัง ซึ่งติดต่อกับอาณาเขตจังหวัดอื่น จะมีพื้นที่ป่าไม้ขึ้นอยู่ติดต่อกันตลอดแนวคล้ายกำแพงรั้วบ้าน พื้นที่ป่าไม้ทางด้านทิศเหนือติดต่อกับจังหวัด นครศรีธรรมราช พื้นที่ป่าไม้ทางด้านตะวันออกติดต่อกับจังหวัดพัทลุง พื้นที่ป่าไม้ทางด้านทิศใต้ติดต่อกับ จังหวัดสงขลาและสตูล และพื้นที่ป่าไม้ทางด้านทิศตะวันตกเฉียงเหนือเขตติดต่อกับจังหวัดกระบี่เป็นพื้นที่ ป่าบกมีภูเขาสูงชัน เป็นแหล่งต้นน้ำสำคัญของลำห้วย ลำคลอง ที่ไหลผ่านพื้นที่ของจังหวัด และราษฎรใช้น้ำดังกล่าวสำหรับอุปโภคบริโภคทั้งสิ้น ส่วนใหญ่พื้นที่ดังกล่าวยังมีสภาพป่าสมบูรณ์ สำหรับด้านติดต่อกับริมทะเลทางทิศตะวันตกของจังหวัดพื้นที่ป่าไม้จะเป็นป่าชายเลนพื้นที่จังหวัดบริเวณตอนกลางจะเป็นพื้นที่ราบสลับกับควนเขา โดยเฉพาะบริเวณที่เป็นควนเขา จะมีป่าห้วยอมเล็กห้วยอมน้อยอยู่กระจัดกระจาย ทั่วไป ถูกบุกรุกทำลายไปเกือบหมดสภาพป่าแล้วเป็นส่วนมาก และตาม เกาะแก่ง ในทะเลก็มีพื้นที่ที่มีสภาพ ธรรมชาติสวยงามหลายเกาะด้วยกัน

2.2 พื้นที่ป่าไม้ของจังหวัดตรัง แยกตามอำเภอ

อำเภอ	กำหนดเป็นป่าสงวนแห่งชาติ		ป่าตามมติ ครม.	
	ป่าบก (ไร่)	ป่าชายเลน (ไร่)	ป่าบก (ไร่)	ป่าชายเลน (ไร่)
เมืองตรัง	55,869.00	-	1,293.00	-
นาโยง	83,362.00	-	2,111.00	-
ย่านตาขาว	76,154.00	16,979.00	1,375.00	-
ปะเหลียน	315,058.00	129,700.00	3,952.00	3,113.00
กันตัง	89,739.00	82,980.00	9,148.00	1,104.00
สิเกา	70,373.00	56,275.00	8,763.00	149.00
วังวิเศษ	63,565.00	-	16,994.00	-
ห้วยยอด	139,515.00	-	2,515.00	-
รัษฎา	31,500.00	-	3,817.00	-
หาดสำราญ	4,976.00	19,550.00	-	1,703.00
รวม	930,611.00	305,484.00	49,968.00	6,069.00

3. การประมง

3.1 สภาพการณ์ด้านการประมงในจังหวัดตรัง

จังหวัดตรังมีแนวชายฝั่งประมาณ 119 กิโลเมตร ครอบคลุมพื้นที่บางส่วนของอำเภอสิเกา อำเภอกันตัง อำเภอหาดสำราญและอำเภอปะเหลียน มีชุมชนชาวประมงชายฝั่ง 55 ชุมชน คริวเรือนชาวประมงประมาณ 3,500 คริวเรือน มีเรือประมงพาณิชย์ 323 ลำ ส่วนใหญ่เป็นเรือประเภทยวนลาก ทรัพยากรประมงถือว่ามีความสำคัญกับประชาชน ในพื้นที่จังหวัดตรัง เพราะการประมงเกี่ยวข้องกับอุตสาหกรรม และธุรกิจต่อเนื่อง เช่น อุตสาหกรรมห้องเย็น โรงงานปลาป่น โรงงานน้ำแข็ง โรงงานปลากระป๋อง เป็นต้น

ปัจจุบันแหล่งทำการประมงในพื้นที่จังหวัดมีความเสื่อมโทรมเช่นเดียวกับพื้นที่อื่นๆ อันเนื่องมาจากการใช้ประโยชน์จากทรัพยากรสัตว์น้ำ เกินศักยภาพการผลิตจากธรรมชาติ สภาพแวดล้อมเสื่อมโทรมจากปัจจัยต่างๆ แต่อย่างไรก็ตาม พื้นที่ชายฝั่งทะเลของจังหวัดตรัง ถือว่ามีความอุดมสมบูรณ์อยู่ในเกณฑ์ดี เพราะสภาพทั่วไป ยังเป็นธรรมชาติอยู่มาก การท่องเที่ยวไม่ทำลายธรรมชาติและที่สำคัญทุกภาคส่วน ทั้งภาคราชการ ภาคองค์กรประชาชน ได้ช่วยกันคิดหาทางแก้ไข ป้องกันการทำลายทรัพยากร สัตว์น้ำโดยการจัดตั้งคณะกรรมการบริหารจัดการทรัพยากรทางทะเลและชายฝั่ง เพื่อฟื้นฟูทรัพยากรประมงให้กลับสู่ความอุดมสมบูรณ์ สนับสนุนให้ชุมชนชายฝั่งมีความเข้มแข็ง ในการดูแลรักษาทรัพยากรธรรมชาติและสิ่งแวดล้อม ซึ่งสอดคล้องกับแผนยุทธศาสตร์พัฒนาจังหวัดตรัง ทั้งภาคราชการก็สนับสนุนงบประมาณโครงการต่างๆ เพื่อฟื้นฟูทรัพยากรทางทะเลและชายฝั่งทุกๆ ปี

ปัญหาที่เกิดขึ้นกับอาชีพประมงในปัจจุบัน

ปัญหาของประมงชายฝั่งพื้นบ้าน

1.1 เกิดปัญหาข้อขัดแย้ง ในการแย่งชิงทรัพยากรหอยตลับ (หอยปะ) ระหว่าง ชาวตำบลทุ่งกระบือ อำเภอย่านตาขาว และชาวบ้านบ้านแหลม อำเภอกันตัง บริเวณคลองปะเหลียน แต่ก็ได้รับการแก้ปัญหาระหว่างอำเภอ และชาวบ้านในท้องที่ ร่วมกันทำความเข้าใจจนตกลงกันได้

1.2 ยังมีการใช้เครื่องมือที่ผิดกฎหมายอยู่บ้าง แต่ได้รับการร่วมมือของภาคประชาชนที่ดีขึ้นมาก ทำให้ชาวประมงมีความสำนึกรักหวงแหนทรัพยากร เครื่องมือที่ผิดกฎหมายที่ยังมีใช้อยู่ เช่น โพงพาง เครื่องมือคราดหอยสองฝา อวนทับตลิ่ง

การแก้ไขปัญหา สำหรับเครื่องมือโพงพาง ซึ่งเป็นปัญหาเรื้อรังมายาวนาน ก่อนหน้านี้มีโครงการปรับเปลี่ยนเครื่องมือ โดยให้ชาวประมงที่ประกอบอาชีพประมงที่ใช้เครื่องมือผิดกฎหมายอยู่ ทำการเปลี่ยนเครื่องมือ หรือเปลี่ยนอาชีพ แต่ก็ไม่ได้รับความสนใจจากผู้ประกอบอาชีพโพงพาง

ปัญหาประมงพาณิชย์

เรือประมงพาณิชย์จะอยู่ในเขตพื้นที่อำเภอกันตัง ส่วนใหญ่ จะเป็นเรืออวนลากแผ่นตะเฒ่า การออกไปทำการประมงในพื้นที่ฝั่งอันดามัน ปัจจุบันจะไม่ค่อยคุ้มค้ำกับการลงทุน เนื่องจากปัญหาทรัพยากรน้อยลง ประกอบกับน้ำมันราคาสูง ทำให้เรือหยุดทำการประมงไปบ้าง

ปัญหาด้านการเพาะเลี้ยงและอื่น ๆ

เกิดปัญหาภัยธรรมชาติ ช่วงปี ๒๕๕4 (วันที่เกิดภัย 28 มีนาคม – 3 เมษายน 2554) ได้เกิดอุทกภัยในจังหวัดตรังทำให้การเพาะเลี้ยงสัตว์น้ำ ด้านน้ำจืดได้รับความเสียหายหลายพื้นที่ และได้มีการให้ความช่วยเหลือ ดังนี้

การช่วยเหลือเกษตรกร จำนวน 1,198 ราย เป็นเงิน 6,617,607.30 บาท แยกเป็น
จ่ายบในอำนาจของผู้ว่าราชการจังหวัด

- ด้านการเพาะเลี้ยงสัตว์น้ำ 1,013 ราย เป็นเงิน 4,967,597.30 บาท
- ด้านเรือประมง 4 ราย เป็นเงิน 36,350.00 บาท
- ด้านเครื่องมือ 181 ราย เป็นเงิน 1,361,800.00 บาท

จ่ายบกลาง

- ด้านการเพาะเลี้ยงสัตว์น้ำที่มีพื้นที่เกิน จำนวน 4 ราย เป็นเงิน 251,860.00 บาท

รวม 6,617,607.3 บาท

3.2 จำนวนครัวเรือนที่ทำการประมง

อำเภอ	จำนวนครัวเรือน
เมือง	-
กันตัง	2,153
ย่านตาขาว	18
ปะเหลียน	545
สิเกา	893
ห้วยยอด	-
วังวิเศษ	-
นาโยง	-
รัชฎา	-
หาดสำราญ	519
รวม	4,128

3.3 ข้อมูลผู้ประกอบการธุรกิจที่เกี่ยวข้องกับการประมง

อำเภอ	ธุรกิจการประมง		กิจการแปรรูปสัตว์น้ำเค็ม				
	โรงงาน น้ำแข็ง	ห้อง เย็น	โรงงาน ปลาป่น	โรงงาน น้ำปลา	โรงงานสัตว์น้ำ กระป๋อง	กึ่งต้ม - กึ่ง ชุบแป้ง	ปลา เค็ม
เมือง	1	2	1	-	1	-	-
กันตัง	5	3	6	-	-	-	-
ปะเหลียน	1	-	-	1	-	-	-
สิเกา	-	-	-	-	-	-	-
ย่านตาขาว	-	-	-	-	-	-	-
รวม	7	5	7	1	1	-	-

3.4 จำนวนเรือประมง แยกตามชนิดเครื่องมือทำการประมง

ข้อมูลทะเบียนเรือประมง ประจำปี 2554

อำเภอ/กิ่งอำเภอ	เรือประมงพื้นบ้าน (ลำ)	เรือประมงพาณิชย์ (ลำ)	รวม (ลำ)
อ.เมือง	-	-	-
อ.กันตัง	1,493	323	1,816
อ.ย่านตาขาว	-	-	-
อ.ปะเหลียน	442	-	442
อ.สิเกา	611	-	611
อ.ห้วยยอด	-	-	-
อ.วังวิเศษ	-	-	-
อ.นาโยง	-	-	-
อ.รัฐา	-	-	-
อ.หาดสำราญ	367	-	367
รวม	2,913	323	3,236

ข้อมูลการจดทะเบียนเครื่องมือทำการประมง

ลำดับที่	ชนิดเครื่องมือ	จำนวน (ลำ)
1	อวนลากคู่	-
2	อวนลากแผ่นตะเฆ่	234
3	อวนไต่หมึก	6
4	อวนล้อมจับ	69
5	อวนดำ	8
6	อวนลอย	2
7	เบ็ดราว	2
8	อวนครอบปลากะตัก	5
9	อวนลอยปลาอินทรี	1
	รวม	327

3.5 ปริมาณและมูลค่าสัตว์น้ำที่จับได้

รายการ	ปี 2554	
	ปริมาณ(กก.)	มูลค่า(บาท)
1. การประมงทะเลพาณิชย์ (น้ำลึก)	52,125,637.25	971,083,015.77
2. การประมงทะเลพื้นบ้าน (ชายฝั่ง)	10,794,537.75	694,150,689.36
3. การทำฟาร์มเลี้ยงปลาน้ำกร่อย	494,389.76	82,565,267.89
4. การทำฟาร์มเลี้ยงกุ้งทะเล	37,642,544.26	4,232,216,886.26
5. การทำฟาร์มเลี้ยงหอย	780,325.00	7,510,425.00
6. การเพาะพันธุ์/อนุบาลกุ้งทะเล	90,000,000.00 (ตัว)	7,300,000.00
7. การประมงอื่น ๆ ซึ่งมีได้จัดไว้ในที่อื่น ๆ		
7.1. การเพาะเลี้ยงสัตว์น้ำจืด	2,926,793.40	143,562,004.62
7.2 การจับสัตว์น้ำจากแหล่งน้ำธรรมชาติ	204,370.00	11,754,053.72

4. การปลูสัตว์

4.1 สถานการณ์ปัจจุบันด้านปลูสัตว์ของจังหวัดตรัง

จังหวัดตรัง เกษตรกรส่วนใหญ่จะประกอบอาชีพด้านการทำสวนยางพารา การทำสวนปาล์ม และรับจ้าง โดยใช้พื้นที่และเวลาที่เสรีจากรกิจหลัก ไปเลี้ยงปลูสัตว์เพื่อเป็นรายได้เสริมของครอบครัว ชนิดของปลูสัตว์ที่นิยมเลี้ยงของเกษตรกรในปัจจุบันภายใต้สภาวะเกิดการระบาดของโรคใช้หวัดนก และการรณรงค์ด้านอาหารปลอดภัยจากสารเร่งเนื้อแดงในสุกร คือ โคพื้นเมือง สุกร ไก่เนื้อ เป็ดเทศ แพะ และไก่ไข่ ตามลำดับ

การเลี้ยงปลูสัตว์ของเกษตรกรส่วนใหญ่ นิยมเลี้ยงแบบผสมผสานกับการทำสวนยางพารา การทำสวนปาล์ม โดยมีการเลี้ยงปลูสัตว์หลายชนิด เพื่อเกื้อกูลซึ่งกันและกัน จึงไม่สามารถกำหนดทิศทางด้านการตลาด ตลอดจนการกำหนดแหล่งผลิตชนิดปลูสัตว์ได้ชัดเจนเท่าที่ควร

ปัจจุบัน สำนักงานปลูสัตว์จังหวัดตรัง ได้รณรงค์ให้เกษตรกรมีการเลี้ยงปลูสัตว์โดยเข้าสู่ระบบมาตรฐานฟาร์ม เพื่อเป็นแหล่งผลิตด้านปลูสัตว์ของจังหวัด ได้แก่ ไก่เนื้อ ไก่ไข่ และสุกร สำหรับโค

พื้นเมือง เกษตรกรส่วนใหญ่นิยมเลี้ยงในลักษณะเพื่อเป็นโคชน สำนักงานปศุสัตว์จังหวัดตรัง ได้ดำเนินการแนะนำส่งเสริมและอนุรักษ์ให้มีการปรับปรุงพันธุ์ที่ถูกต้อง เพื่อมิให้เกิดการผสมพันธุ์ในลักษณะเลือดชิด และเร่งส่งเสริมให้เกษตรกรผู้เลี้ยงโคได้ปรับปรุงพันธุ์ด้วยการใช้น้ำเชื้อพ่อโคพันธุ์ต่างประเทศ โดยการใช่วิธีผสมเทียมโค เพื่อเพิ่มอัตราการเกิดของโคเนื้อลูกผสมเพิ่มมากขึ้น ตลอดจนเน้นการดูแลสุขภาพสัตว์ด้วยการถ่ายพยาธิ และอาหารแร่ธาตุ อย่างสม่ำเสมอ

นอกจากนี้ สำนักงานปศุสัตว์จังหวัดตรัง ได้เข้าไปดำเนินการพัฒนาและปรับปรุงกระบวนการผลิตสัตว์ ทั้งในโรงฆ่าสุกร โค และสัตว์ปีก เพื่อคุ้มครองผู้บริโภคให้มีเนื้อสัตว์ที่ปลอดภัยต่อการบริโภคและการพัฒนาคุณภาพสถานที่จำหน่ายเนื้อสัตว์(เชียงสะอาด)

4.2 สถิติจำนวนปศุสัตว์ที่สำคัญของจังหวัดตรัง ประจำปี 2554

อำเภอ	จำนวนของปศุสัตว์						มูลค่าที่ได้จากการเลี้ยงปศุสัตว์ (บาท)					
	โคเนื้อ	สุกรแม่พันธุ์	สุกรขุน	ไก่เนื้อ	ไก่ไข่	ไก่พื้นเมือง	โคเนื้อ	สุกรแม่พันธุ์	สุกรขุน	ไก่เนื้อ	ไก่ไข่	ไก่พื้นเมือง
เมืองตรัง	17,162	729	5,331	116,215	29,005	95,885	54,920,000	17,496,000	33,585,300	9,204,228	19,969,943	86,296,500
กันตัง	3,016	438	672	78,217	3,540	32,820	9,648,000	10,512,000	4,233,600	6,194,786	2,437,290	29,538,000
ย่านตาขาว	5,658	1,691	5,584	251,019	122,102	60,348	18,104,000	40,584,000	35,179,200	19,880,705	84,067,227	54,313,200
ปะเหลียน	4,971	93	3,622	85,887	261,413	86,913	15,904,000	2,232,000	22,818,600	6,802,250	179,982,851	78,221,700
สิเกา	3,649	45	925	43,851	2,643	42,107	11,680,000	1,080,000	5,827,500	3,472,999	1,819,706	37,896,300
ห้วยยอด	10,225	4,934	51,520	189,335	321	86,783	32,720,000	118,416,000	324,576,000	14,995,332	221,009	78,104,700
วังวิเศษ	6,357	184	2,198	21,043	0	39,474	20,344,000	4,416,000	13,847,400	1,666,606	0	35,526,600
นาโยง	5,326	216	4,205	5,531	218	44,869	17,040,000	5,184,000	26,491,500	438,055	150,093	40,382,100
รัชฎา	4,449	632	1,253	513,172	29,060	30,706	14,240,000	15,168,000	7,893,900	40,643,222	20,007,810	27,635,400
หาดสำราญ	2,779	20	107	0	11,480	15,024	8,896,000	480,000	674,100	0	7,903,980	13,521,600
รวม	63,592	8,982	75,417	1,304,270	459,782	534,929	203,496,000	215,568,000	475,127,100	103,298,184	316,559,907	481,436,100

ที่มา : สำนักงานปศุสัตว์จังหวัดตรัง ข้อมูล ณ วันที่ 28 กุมภาพันธ์ 2555

4.3 พื้นที่ในจังหวัดตรังที่เหมาะสมกับการเลี้ยงสัตว์

1. **โคเนื้อ** มีการเลี้ยงกันทุกอำเภอ โดยเลี้ยงมากในเขตพื้นที่อำเภอเมืองตรัง และอำเภอห้วยยอด การส่งเสริมสามารถทำได้ทุกอำเภอ เนื่องจากปัจจุบันเกษตรกรยังไม่สามารถผลิตโคเนื้อได้เพียงพอต่อการบริโภค อีกทั้งมีแหล่งอาหารสัตว์ที่สามารถเลี้ยงโคเนื้อได้เป็นอย่างดี เฉลี่ยมีการเลี้ยง 3 – 4 ตัว / ครัวเรือน ราคาเฉลี่ยตัวละ 10,000 – 15,000.- บาท

2. **สุกร** มีการเลี้ยงกันมากในเขตอำเภอห้วยยอดและอำเภอเมืองตรัง สำหรับพื้นที่อื่นก็สามารถส่งเสริมให้มีการเลี้ยงสุกรได้เช่นกัน เนื่องจากจังหวัดตรังมีการบริโภคเนื้อสุกรมาก ปัจจุบันยังต้องนำเข้าจากจังหวัดใกล้เคียงอีกเป็นจำนวนมากเพื่อแปรรูปและเพิ่มมูลค่าด้วยการทำหมูย่าง ปัจจุบันมีฟาร์มสุกรที่พัฒนาเข้าสู่มาตรฐานฟาร์ม จำนวน...15...ฟาร์ม

3. **แพะ** มีการเลี้ยงกันมากในเขตพื้นที่ที่ประชาชนนับถือศาสนาอิสลาม คือ อำเภอปะเหลียน ปัจจุบันแพะมีราคาสูงขึ้น การส่งเสริมสามารถทำได้หลายพื้นที่ ข้อควรคำนึงควรส่งเสริมในเขตพื้นที่ที่มีการเลี้ยงแพะอยู่แล้ว เพราะจะทำให้สามารถพัฒนาให้เกิดตลาดซื้อ-ขายแพะ ได้สะดวกยิ่งขึ้น

4. **ไก่** เกษตรกรมีการเลี้ยงไก่ รวม 3 ประเภท คือ

4.1 **ไก่เนื้อ** เลี้ยงกันมากในเขตพื้นที่อำเภอรัษฎา อำเภอย่านตาขาว และอำเภอห้วยยอดปัจจุบันยังไม่เพียงพอต่อการบริโภคภายในจังหวัด โดยมีบริษัทใหญ่ ๆ ให้การสนับสนุนด้านเงินทุนในลักษณะการประกันราคาผลผลิต สามารถส่งเสริมให้มีการเลี้ยงได้หลายพื้นที่ ปัจจุบันมีฟาร์มไก่เนื้อที่เข้าสู่มาตรฐานฟาร์ม จำนวน...95...ฟาร์ม

4.2 **ไก่ไข่** เลี้ยงกันมากในเขตอำเภอปะเหลียน และอำเภอย่านตาขาว ปัจจุบันการผลิตไก่ไข่ยังไม่เพียงพอต่อการบริโภคภายในจังหวัด สามารถส่งเสริมให้มีการเลี้ยงได้หลายพื้นที่ ปัจจุบันมีฟาร์มไก่ไข่ที่เข้าสู่มาตรฐาน จำนวน...17...ฟาร์ม

4.3 **ไก่พื้นเมือง** มีการเลี้ยงเกือบทุกครัวเรือน โดยมีการเลี้ยงกันมากในเขตพื้นที่อำเภอเมืองตรัง อำเภอห้วยยอด และอำเภอปะเหลียน ส่วนใหญ่เลี้ยงเพื่อบริโภคภายในครัวเรือน ที่เหลือจึงจำหน่ายเป็นรายได้เสริม การส่งเสริมสามารถทำได้ในหลายพื้นที่ เนื่องจากยังไม่มีผู้เลี้ยงรายใหญ่ และมีความต้องการบริโภคไก่พื้นเมืองเป็นจำนวนมาก ทั้งนี้เกษตรกรจำเป็นต้องมีการปรับระบบการเลี้ยงไก่พื้นเมืองเพิ่มมากขึ้น

สหกรณ์

ปัจจุบันจังหวัดตรังมีสหกรณ์ 79 สหกรณ์ สมาชิกรวม 70,951 คน

- | | | | |
|--|---------|----|--------|
| 1. จำนวนสหกรณ์ทั้งหมดที่ดำเนินธุรกิจ | จำนวน | 79 | สหกรณ์ |
| 2. จำนวนกลุ่มเกษตรกรทั้งหมดที่ดำเนินธุรกิจ | จำนวน | 9 | กลุ่ม |
| - จำนวนสหกรณ์ภาคเกษตร | ทั้งหมด | 58 | สหกรณ์ |
| - จำนวนสหกรณ์นอกภาคเกษตร | ทั้งหมด | 20 | สหกรณ์ |

- จำนวนกลุ่มเกษตรกร ทั้งหมด 9 กลุ่ม
- 3. จำนวนสมาชิกสหกรณ์ทั้งหมด จำนวน 75,342 คน
 - ชาย จำนวน 41,153 คน
 - หญิง จำนวน 34,308 คน
- 4. จำนวนสมาชิกกลุ่มเกษตรกร ทั้งหมด จำนวน 1,938 คน
 - ชาย จำนวน 1,135 คน
 - หญิง จำนวน 803 คน
- 5. พื้นที่ดำเนินงานครอบคลุมทั้ง 10 อำเภอ

สภาวะการดำเนินงานสหกรณ์ในปัจจุบัน

1. ทุนเรือนหุ้น	5,880,031,720.00	บาท
2. ปริมาณธุรกิจ ทั้งหมด	<u>3,734,360,613.52</u>	บาท
1) เงินรับฝาก	923,897,919.94	บาท
2) เงินให้กู้	1,467,096,785.75	บาท
3) จัดหาสินค้า/อุปกรณ์	153,706,397.16	บาท
4) การรวบรวม	857,805,262.60	บาท
5) การแปรรูป (ยางพารา)	284,995,382.26	บาท
6) การให้บริการ	46,858,865.81	บาท
3. เงินกู้กองทุนพัฒนาสหกรณ์	41,000,000.00	บาท
4. ทุนดำเนินงาน	5,319,170,380.16	บาท

อุตสาหกรรม

1. ภาวะอุตสาหกรรมในจังหวัดตรัง

โรงงานอุตสาหกรรมจังหวัดตรัง ปี 2555 มีโรงงานขึ้นทะเบียนอุตสาหกรรมทั้งสิ้น 517 โรงงาน (จำพวกที่ 2 จำนวน 116 โรงงาน, จำพวกที่ 3 จำนวน 401 โรงงาน) เงินลงทุนรวมทั้งสิ้น 8,184 ล้านบาท จำนวนแรงงานชาย 8,067 คน หญิง 10,327 คน ซึ่งกระจายอยู่ในพื้นที่ต่าง ๆ ของจังหวัดตรัง โดยแยกตามอำเภอต่าง ๆ ดังนี้

อำเภอเมือง	จำนวน 204 โรงงาน	หรือร้อยละ 39.46	ของโรงงานทั้งหมด
อำเภอกันตัง	จำนวน 68 โรงงาน	หรือร้อยละ 13.15	ของโรงงานทั้งหมด
อำเภอห้วยยอด	จำนวน 68 โรงงาน	หรือร้อยละ 13.15	ของโรงงานทั้งหมด

อำเภอย่านตาขาว	จำนวน	40	โรงงาน	หรือร้อยละ	7.74	ของโรงงานทั้งหมด
อำเภอปะเหลียน	จำนวน	34	โรงงาน	หรือร้อยละ	6.58	ของโรงงานทั้งหมด
อำเภอสิเกา	จำนวน	35	โรงงาน	หรือร้อยละ	6.77	ของโรงงานทั้งหมด
อำเภอนาโยง	จำนวน	20	โรงงาน	หรือร้อยละ	3.87	ของโรงงานทั้งหมด
อำเภอวังวิเศษ	จำนวน	33	โรงงาน	หรือร้อยละ	6.38	ของโรงงานทั้งหมด
อำเภอรัษฎา	จำนวน	13	โรงงาน	หรือร้อยละ	2.51	ของโรงงานทั้งหมด
อำเภอหาดสำราญ	จำนวน	2	โรงงาน	หรือร้อยละ	0.39	ของโรงงานทั้งหมด

**จำนวนโรงงานอุตสาหกรรมแบ่งตามขนาดใหญ่ กลาง เล็ก
และจำนวนคนงาน ชาย – หญิง แยกอำเภอ ปี 2555**

สถานที่ตั้ง	ขนาดโรงงาน			รวม จำนวน โรงงาน	แรงงาน (คน)		
	ใหญ่	กลาง	เล็ก		ชาย	หญิง	รวม
อ.เมือง	6	32	166	204	3,002	6,294	9,296
อ.กันตัง	0	18	50	68	1,416	2,081	3,497
อ.ห้วยยอด	2	16	50	68	1,176	546	1,722
อ.ย่านตาขาว	2	6	32	40	808	300	1,108
อ.ปะเหลียน	1	4	29	34	371	305	676
อ.สิเกา	5	11	19	35	760	466	1,226
อ.นาโยง	0	3	17	20	182	73	255
อ.วังวิเศษ	1	1	31	33	195	194	389
อ.รัษฎา	0	1	12	13	147	62	209
อ.หาดสำราญ	0	0	2	2	10	6	16
รวม	17	92	408	517	8,067	10,327	18,394

หมายเหตุ : เกณฑ์ในการแบ่งขนาดโรงงาน

โรงงานขนาดเล็ก มีเงินลงทุน น้อยกว่า 10 ล้านบาท

โรงงานขนาดกลาง มีเงินลงทุน ตั้งแต่ 10 ล้านบาท ถึง 100 ล้านบาท

โรงงานขนาดใหญ่ มีเงินลงทุน มากกว่า 100 ล้านบาท

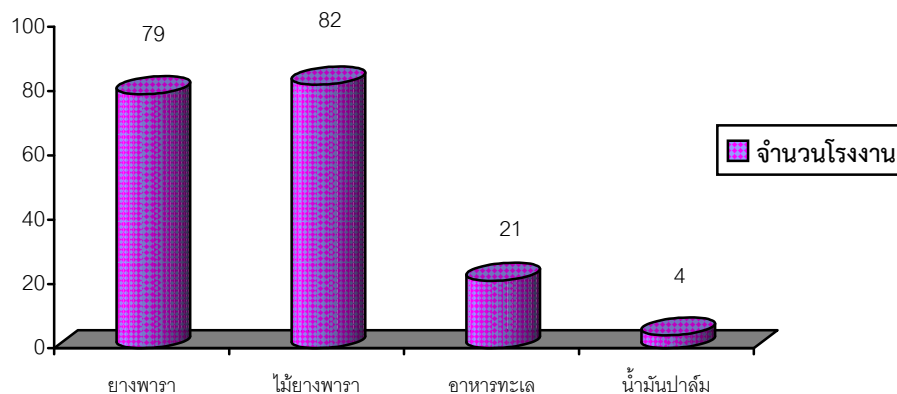
2. อุตสาหกรรมหลักที่สำคัญของจังหวัดตรัง

จังหวัดตรัง เป็นจังหวัดที่มีผลผลิตด้านเกษตรที่สำคัญ ได้แก่ ยางพารา ปาล์มน้ำมัน และสัตว์น้ำทะเล ดังนั้น อุตสาหกรรมที่สำคัญของจังหวัด จึงเป็นอุตสาหกรรมที่เกี่ยวข้องกับผลผลิตด้านการเกษตรเหล่านี้ และเป็นอุตสาหกรรมขั้นต้นที่กรรมวิธีการผลิตไม่ยุ่งยาก ซึ่งส่วนใหญ่จะเป็นอุตสาหกรรมส่งออกที่สามารถสร้างรายได้ให้กับจังหวัดเป็นจำนวนมาก โดยมีรายละเอียดอุตสาหกรรมหลักที่สำคัญ ดังนี้

ประเภทอุตสาหกรรม จำนวนโรงงาน กำลังการผลิต และจำนวนคนงาน ของอุตสาหกรรมที่สำคัญของจังหวัดตรัง

ประเภทอุตสาหกรรม	จำนวน (โรง)	เงินลงทุน (บาท)	คนงาน (คน)	กำลังการผลิต	
1. อุตสาหกรรมยางพารา					
- ยางแผ่นดิบ/ยางผึ่งแห้ง/ยางแผ่นรมควัน	65	643,599,804	2,251	556,762	ตัน/ปี
- น้ำยางข้น/ยางแท่ง/ยางสปีด/ยางสปีดบล็อก	13	1,141,844,811	1,274	67,736,977	ตัน/ปี
- ยางผสม (Compound Rubber)	1	67,000,000	54	48,000	ตัน/ปี
2. อุตสาหกรรมไม้ยางพารา					
- แปรรูปไม้ยางพารา/อัดน้ำยาและอบแห้ง	46	1,040,367,625	3,032	1,432,671	ลบ.ม./ปี
- เครื่องเรือนไม้/เฟอร์นิเจอร์ไม้	30	172,349,290	1,276	7,647,696	ลบ.ม./ปี
- ของเล่นเด็กจากไม้ยางพารา	6	155,377,500	409	12,360,000	ชิ้น/ปี
3. อุตสาหกรรมแปรรูปอาหารทะเล					
- อาหารกระป๋อง	2	734,000,000	1,050	144,400,000	กระป๋อง/ปี
- แปรรูปอาหารทะเล (ปลา/ปลาหมึก/กุ้ง)	12	1,062,940,000	2,492	18,543	ตัน/ปี
- ปลาป่น	7	204,117,165	130	42,483	ตัน/ปี
4. อุตสาหกรรมปาล์มน้ำมัน					
- สกัดน้ำมันปาล์ม	4	612,026,181	280	180	ตัน/ชั่วโมง
รวม	186	5,833,633,276	12,248	-	

แผนภูมิ แสดงจำนวนโรงงานแยกตามประเภทอุตสาหกรรมที่สำคัญ ปี 2555



3. สถิติจำนวนโรงงานแยกตามหมวดอุตสาหกรรมในจังหวัดตรัง ปี 2555

ร.ก.	ประเภทกิจการ	จำนวน โรงงาน	เงินลงทุน (บาท)	คนงาน		
				ชาย	หญิง	รวม
1	อุตสาหกรรมการเกษตร	2	8,330,000	6	11	17
2	อุตสาหกรรมอาหาร	74	2,127,562,410	1,203	3,003	4,206
3	อุตสาหกรรมเครื่องดัดไม้	0	0	0	0	0
4	อุตสาหกรรมสิ่งทอ	0	0	0	0	0
5	อุตสาหกรรมเครื่องแต่งกาย	0	0	0	0	0
6	อุตสาหกรรมเครื่องหนัง	16	511,982,625	1,027	517	1,544
7	อุตสาหกรรมไม้และผลิตภัณฑ์จากไม้	54	707,349,400	1,085	494	1,579
8	อุตสาหกรรมเฟอร์นิเจอร์และเครื่องเรือน	8	63,352,219	174	256	430
9	อุตสาหกรรมกระดาษและผลิตภัณฑ์จาก กระดาษ	5	170,717,500	67	10	77
10	อุตสาหกรรมสิ่งพิมพ์	1	30,500,000	8	0	8
11	อุตสาหกรรมเคมี	2	5,495,000	3	0	3
12	อุตสาหกรรมปิโตรเคมี	3	55,500,000	24	13	37
13	อุตสาหกรรมยาง	78	2,096,387,137	1,954	1,864	3,818
14	อุตสาหกรรมพลาสติก	1	904,000	5	0	5
15	อุตสาหกรรมโลหะ	50	283,909,940	579	86	665
16	อุตสาหกรรมโลหะ	3	19,500,000	25	3	28
17	อุตสาหกรรมผลิตภัณฑ์โลหะ	53	295,188,800	258	71	329

ที่	ประเภทกิจการ	จำนวน	เงินลงทุน	คนงาน		
		โรงงาน	(บาท)	ชาย	หญิง	รวม
18	อุตสาหกรรมเครื่องจักรกล	21	30,547,200	121	9	130
19	อุตสาหกรรมไฟฟ้า	0	0	0	0	0
20	อุตสาหกรรมขนส่ง	49	468,161,000	359	17	376
21	อุตสาหกรรมอื่น ๆ	97	1,308,242,579	1,169	3,973	5,142
รวม		517	8,183,629,810	8,067	10,327	18,394

4. จำนวนผู้ยื่นคำขออนุญาตตั้งและขยายโรงงานอุตสาหกรรมเปรียบเทียบ ปี 2545-2554

ปี	ขออนุญาตตั้งโรงงาน			ขออนุญาตขยายกิจการโรงงาน		
	จำนวน โรงงาน	เงินทุน (ล้านบาท)	จ้างงาน (คน)	จำนวน โรงงาน	เงินทุน (ล้านบาท)	จ้างงาน (คน)
2545	44	1,974.26	690	1	37.40	270
2546	24	285.62	216	5	53.36	377
2547	26	83.91	543	4	103.10	569
2548	36	240.02	543	10	286.00	538
2549	14	68.44	103	5	258.00	103
2550	14	296.18	703	5	915.78	1,154
2551	34	134.74	137	8	937.91	521
2552	52	497.76	683	4	114	430
2553	29	389.19	281	4	741.30	771
2554	17	232.95	254	1	22.00	7

5. การทำเหมืองแร่

▲ สภาพการณ์ด้านทรัพยากรธรณีในปัจจุบัน

ปัจจุบันในจังหวัดตรัง มีการทำเหมืองแร่ 2 ชนิด คือ แร่หินอุตสาหกรรมชนิดหินปูนเพื่ออุตสาหกรรมก่อสร้าง และแร่โดโลไมต์ ส่วนแร่หินอ่อน ตั้งอยู่ที่อำเภอห้วยยอด จังหวัดตรัง และได้รับอนุญาตประทานบัตรแล้ว แต่ยังไม่เปิดดำเนินการทำเหมือง เนื่องจากปัจจุบันราคาแร่หินอ่อนตกต่ำมาก ทำให้ไม่คุ้มทุนในการดำเนินงาน สำหรับแร่อื่นๆ เช่น ดีบุก ที่เคยมีการผลิตกันมากในอดีต และจังหวัดตรัง เคยเป็นแหล่งดีบุกขนาดใหญ่ของประเทศ ปัจจุบันไม่มีแหล่งแร่ดีบุกที่สมบูรณ์พอที่จะทำเหมืองให้คุ้มค่าใช้จ่ายพาณิชย์ได้ ประกอบกับค่าใช้จ่ายที่สูงขึ้นจากราคาน้ำมัน และไฟฟ้าที่ปรับตัวสูงมาก ทำให้เป็นอุปสรรคในการลงทุนทำเหมืองแร่ดีบุกเป็นอันมาก แม้ว่าปัจจุบันราคาแร่ดีบุกจะมีราคาที่สูงก็ตาม แต่ความสมบูรณ์ของแร่ต่ำ ไม่คุ้มกับการลงทุนในภาวะราคาแร่ในปัจจุบัน

๙ การทำเหมืองและธุรกิจเกี่ยวกับแร่

- **ประทานบัตรเพื่อการทำเหมืองแร่ จำนวน 7 แปลง 5 ราย**
 1. แร่หินอุตสาหกรรมชนิดหินปูนเพื่ออุตสาหกรรมก่อสร้าง และโดโลไมต์ จำนวน 1 แปลง
 2. แร่หินอุตสาหกรรมชนิดหินปูนเพื่ออุตสาหกรรมก่อสร้าง จำนวน 3 แปลง
 3. แร่หินอ่อน จำนวน 1 แปลง
 4. แร่เฟลด์สปาร์ จำนวน 1 แปลง
 5. แร่โดโลไมต์ จำนวน 1 แปลง
- **ประทานบัตรเปิดการทำเหมือง ณ ปัจจุบัน**
 1. ประทานบัตรแร่หินอุตสาหกรรมชนิดหินปูนเพื่ออุตสาหกรรมก่อสร้าง จำนวน 3 แปลง
 2. ประทานบัตรแร่หินอุตสาหกรรมชนิดหินปูนเพื่ออุตสาหกรรมก่อสร้าง และแร่โดโลไมต์ จำนวน 1 แปลง
 3. แร่โดโลไมต์ จำนวน 1 แปลง
- **คำขอประทานบัตรเพื่อการทำเหมืองแร่ จำนวน 7 แปลง**
 1. แร่หินอุตสาหกรรมชนิดหินปูนเพื่ออุตสาหกรรมก่อสร้าง จำนวน 2 แปลง
 2. แร่โดโลไมต์ จำนวน 2 แปลง
 3. แร่หินอ่อน จำนวน 1 แปลง
- **การผลิตแร่**
 1. แร่หินอุตสาหกรรมชนิดหินปูนเพื่อการก่อสร้าง จำนวน 397,929.33 เมตริกตัน
 2. แร่โดโลไมต์ จำนวน 81,219.62 เมตริกตัน
- **การจัดเก็บรายได้**
 1. ค่าภาคหลวงแร่ เป็นเงิน 2,809,219.20 บาท
 - ✦ หินอุตสาหกรรมฯ เป็นเงิน 1,671,303.20 บาท
 - ✦ โดโลไมต์ เป็นเงิน 1,137,916.00 บาท

การคมนาคมและการขนส่ง

1. สภาพการณ์ด้านการขนส่งปัจจุบันของจังหวัดตรัง

การขนส่งของจังหวัดตรังในปัจจุบัน ส่วนใหญ่ประชาชนนิยมเดินทางด้วยรถโดยสารประจำทางเป็นอันดับหนึ่ง และรถไฟหรือเครื่องบินเป็นอันดับรอง สำหรับการขนส่งสินค้าจะนิยมใช้การขนส่งด้วยรถบรรทุกเป็นอันดับหนึ่ง และใช้การขนส่งทางรถไฟหรือเครื่องบินบ้างเล็กน้อย

การคมนาคมและการขนส่งในจังหวัดตรังสามารถเดินทางหรือขนส่งสินค้าได้ 4 ทาง คือ

(1) ทางถนน สามารถใช้บริการรถโดยสารประจำทาง และการขนส่งโดยรถขนาดเล็ก

- (2) ทางรถไฟ ใช้บริการรถด่วน และรถเร็ว จากอำเภอกันตังถึงกรุงเทพฯ
- (3) ทางอากาศ ใช้บริการเครื่องบินโดยสารภายในประเทศ
- (4) ทางน้ำ ใช้บริการที่ท่าเรืออำเภอกันตัง

2. สถิติจำนวนรถจดทะเบียน

2.1 สถิติจำนวนรถจดทะเบียน ตาม พ.ร.บ.รถยนต์ ตั้งแต่ปี 2548 - 2554

ประเภทรถ	2548 (คัน)	2549 (คัน)	2550 (คัน)	2551 (คัน)	2552 (คัน)	2553 (คัน)	2554 (คัน)
รถยนต์นั่งส่วนบุคคลไม่เกิน 7 คน	9,304	18,315	21,659	25,545	28,494	30,892	31,903
รถยนต์นั่งส่วนบุคคลเกิน 7 คน	675	1,186	1,341	1,490	1,579	1,652	1,445
รถยนต์บรรทุกส่วนบุคคล	21,286	39,777	45,451	49,626	53,000	54,841	51,599
รถยนต์สามล้อส่วนบุคคล	1	2	1	20	30	36	50
รถยนต์รับจ้างระหว่างจังหวัด	-	3	3	1	1	1	4
รถยนต์รับจ้างบรรทุกคนโดยสาร ไม่เกิน 7 คน	5	6	7	4	4	4	-
รถยนต์รับจ้างสามล้อ	134	247	241	230	209	227	246
รถจักรยานยนต์	99,310	171,933	172,494	178,275	180,181	208,409	255,152
รถแทรกเตอร์	180	299	280	289	407	549	786
รถบดถนน	30	63	48	57	84	57	77
รถพ่วง	2	5	3	3	3	3	2
รถใช้งานเกษตรกรรม	-	-	-	-	-	-	3
รถจักรยานยนต์สาธารณะ	-	606	2,090	1,399	1,252	1,252	1,020
จำนวนรถทั้งสิ้น	130,927	234,442	243,618	256,939	265,263	297,953	342,287

2.2 สถิติจำนวนรถจดทะเบียนตาม พรบ.ขนส่ง ปี พ.ศ. 2548 - 2554

ประเภทรถ	2548 (คัน)	2549 (คัน)	2550 (คัน)	2551 (คัน)	2552 (คัน)	2553 (คัน)
รถโดยสารประจำทาง	550	579	554	571	725	727
รถโดยสารไม่ประจำทาง	74	88	85	99	102	105
รถโดยสารส่วนบุคคล	897	76	64	77	84	1,211
รถบรรทุกไม่ประจำทาง	65	1,170	1,279	1,626	1,202	68
รถบรรทุกส่วนบุคคล	3,129	3,688	2,739	2,806	3,976	4,037
จำนวนรถทั้งสิ้น	4,715	5,601	4,721	5,179	6,089	6,865

สภาพการณ์ด้านพาณิชย์

1. สถานการณ์ด้านพาณิชย์

สภาพด้านการพาณิชย์ของจังหวัดตรัง ในปี 2554 โดยรวมอยู่ในเกณฑ์ดี การอุปโภคบริโภคมีสูงขึ้น เนื่องจากอำนาจซื้อของประชาชนส่วนใหญ่มีมากขึ้น ซึ่งมีผลจากพืชเศรษฐกิจหลัก คือ ยางพารา และปาล์มน้ำมันราคาเพิ่มสูงขึ้นจากปีก่อน ทำให้ความต้องการจับจ่ายใช้สอยซื้อขายสินค้า ทั้งในห้างสรรพสินค้า ซูเปอร์มาร์เก็ต ร้านค้าปลีก ตลาดสด และตลาดนัดทั่วไป รวมทั้งสถานคนเดินและย่านการค้าสถานีรถไฟตรังคึกคักขึ้น โดยราคาขายแผ่นดิบ คุณภาพ ๓ เพิ่มขึ้นจากปีที่แล้วเฉลี่ยร้อยละ 25.02 ยางแผ่นรมควันเพิ่มขึ้นเฉลี่ยร้อยละ 24.01 และน้ำยางสดเพิ่มขึ้นเฉลี่ยร้อยละ ๒1.31 ส่วนปาล์มน้ำมันราคาก็ปรับสูงขึ้นจากปีที่แล้ว โดยปาล์มทะเลเฉลี่ยร้อยละ 22.๕7 น้ำมันปาล์มดิบเฉลี่ยร้อยละ 23.๕8 สำหรับการขออนุญาตการจดทะเบียนรถตาม พ.ร.บ. ขนส่งทางบก ปี ๒๕๕4 เปรียบเทียบกับปี 2553 ในภาพรวมเพิ่มขึ้นคิดเป็นร้อยละ 18.10 โดยมีการขออนุญาตจดทะเบียนรถยนต์นั่งไม่เกิน ๗ คน เพิ่มขึ้นร้อยละ 33.48 และรถจักรยานยนต์เพิ่มขึ้น ร้อยละ 15.01 ส่วนการจดทะเบียนนิติบุคคลในปี 2554 มีการขอจดทะเบียนจัดตั้งหุ้นส่วนบริษัทในภาพรวมลดลงจากปี 2553 คิดเป็นร้อยละ 10.71 โดยส่วนใหญ่จะเป็นการขอจดทะเบียนในธุรกิจการรับเหมาก่อสร้าง จำหน่ายวัสดุก่อสร้าง ขายส่ง ขายปลีก ผลิตและจำหน่ายกระแสไฟฟ้า ขนส่งและขนถ่ายสินค้า การจำหน่ายรถจักรยานยนต์ แปรรูปไม้ยางพารา กิจการคานต่อเรือ ตู้ต่อเรือ และบริการด้านกฎหมาย

ส่วนมูลค่าสินค้าส่งออกผ่านด่านศุลกากรกันตั้งทั้งสิ้น 35,354.050 ล้านบาท เพิ่มขึ้นคิดเป็นร้อยละ 39.59 เมื่อเทียบกับมูลค่า 25,327.288 ล้านบาท ในปีที่ผ่านมา สินค้าส่งออกที่สำคัญ ได้แก่ ยางพารา ไม้ยางพาราแปรรูป แร่ยิปซัม แร่โซเดียมเฟลด์สปาร์ และยางผสมเสร็จ สำหรับสินค้านำเข้ามีมูลค่าทั้งสิ้น 2,624.455 ล้านบาท เพิ่มขึ้นจากปีก่อนที่มีมูลค่า 1,447.747 ล้านบาท หรือเพิ่มขึ้นคิดเป็นร้อยละ 81.28 สินค้านำเข้าที่สำคัญ ได้แก่ ถ่านหิน เศษไม้ ปุ๋ยเคมี และเครื่องถ่ายเอกสารสภาพเก่าใช้แล้ว

อย่างไรก็ตาม ราคายางพาราได้ตกต่ำลงในเดือนพฤศจิกายน 25๕๔ จากปัญหาความต้องการซื้อของผู้ใช้ยางรายใหญ่ของโลกชะลอตัวลง โดยเฉพาะจีนไม่สนใจซื้อ และผิวนัดสัญญารับมือบอยคอตจากไทย ประกอบกับมีสต็อกยางตกค้างที่คลังสินค้าท่าเรือชิงเต่าอีกกว่า 2 แสนตัน อีกทั้งเดือนธันวาคมอยู่ในช่วงปิดบัญชีประจำปี และมีวันหยุดยาวในเทศกาลคริสต์มาสต่อเนื่องจนถึงปีใหม่ รวมถึงข่าวจีนจะปรับลดภาษีนำเข้ายางธรรมชาติ ซึ่งจะมีผลบังคับใช้มาตั้งแต่วันที่ 1 มกราคม 2555 นักลงทุนจึงชะลอซื้อ ตลอดจนปัญหาอุทกภัยครั้งร้ายแรงที่สุดในรอบ 50 ปีของไทย ส่งผลกระทบต่อโรงงานผลิตรถยนต์ต้องชะลอและระงับการผลิตในหลายภูมิภาค ความต้องการใช้ยางจึงลดลง รวมทั้งเงินเยนผันผวนและแข็งค่าขึ้น

สรุปภาวะการลงทุนในจังหวัดตรัง ในปี 2554 มีโครงการที่ได้รับการส่งเสริมการลงทุนในจังหวัดตรัง จำนวน 7 โครงการ เงินลงทุน 2,633.70 ล้านบาท การจ้างงานคนไทย 1,076 คน ได้แก่ ยางผสม /ยางแผ่น /น้ำยางข้น (2 โครงการ) แผ่นไม้ปาร์ติเกิลบอร์ด กุ้งมือยางสงเคราะห์ และน้ำมันปาล์ม เปรียบเทียบกับปี 2553 ที่มีโครงการที่ได้รับการส่งเสริมการลงทุน จำนวน 8 โครงการ เงินลงทุน 576.30 ล้านบาท การจ้างงานคนไทย 525 คน ได้แก่ น้ำมันปาล์ม โรงพยาบาล และยางผสม/ยางแผ่น/น้ำยางข้น (3 โครงการ) เงินลงทุนเพิ่มขึ้นร้อยละ 357.00

2. จำนวนผู้ประกอบการธุรกิจการค้าประเภทต่าง ๆ ของจังหวัดตรังปี 2554

จำนวนการจดทะเบียนนิติบุคคลที่คงอยู่ ณ วันที่ 31 ธันวาคม 2554 มีจำนวนรวมทั้งสิ้น 1,375 ราย เงินทุนจดทะเบียน 9,795.12 ล้านบาท โดยแยกเป็นบริษัทจำกัด จำนวน 568 ราย เงินทุนจดทะเบียน 7,771.84 ล้านบาท ห้างหุ้นส่วนจำกัด จำนวน 800 ราย เงินทุนจดทะเบียน 2007.73 ล้านบาท และห้างหุ้นส่วนสามัญนิติบุคคล จำนวน 7 ราย เงินทุนจดทะเบียน 5.55 ล้านบาท

3. จำนวนผู้ประกอบการธุรกิจการค้าประเภทต่าง ๆ ที่จดทะเบียนเพิ่มและขอเลิกปี 2553

การจดทะเบียนนิติบุคคลในปี 2554 มีการขอจดทะเบียนจัดตั้งบริษัท 50 ราย ลดลงจากปี 2553 ซึ่งมีการขอจดทะเบียนจำนวน 56 ราย หรือลดลงคิดเป็นร้อยละ 10.71 โดยมีเงินทุนจดทะเบียน 146.00 ล้านบาท ลดลงจากปี 2553 ที่มีเงินทุนจดทะเบียน 156.30 ล้านบาท ลดลงร้อยละ 6.59 จดทะเบียนจัดตั้งห้างหุ้นส่วนจำกัด 64 ราย ลดลงจากปีก่อน ที่มีการขอจดทะเบียน 69 ราย ลดลงร้อยละ 7.25 เงินทุนจดทะเบียน 92.14 ล้านบาท เพิ่มขึ้นจากปีก่อนที่มีเงินทุนฯ 71.99 ล้านบาท เพิ่มขึ้นร้อยละ 27.98 และจดห้างหุ้นส่วนสามัญนิติบุคคล 1 ราย เพิ่มขึ้นจากปีก่อน ที่ไม่มีการขอจดทะเบียน เงินทุนจดทะเบียน 2 ล้านบาท

จำนวนรายจดทะเบียนนิติบุคคลใหม่ เปรียบเทียบปี 2553 - 2554

ประเภท	จำนวน (ราย)			
	ปี 2553	ปี 2554	+ เพิ่ม , - ลด	ร้อยละ
ห้างหุ้นส่วนจำกัด	69	64	- 5	- 7.25
บริษัทจำกัด	56	50	-6	-10.71
ห้างหุ้นส่วนสามัญนิติบุคคล	0	1	+1	-

ทุนจดทะเบียนนิติบุคคลใหม่ เปรียบเทียบปี 2553 - 2554

ประเภท	ทุนจดทะเบียน (ล้านบาท)			
	ปี 2553	ปี 2554	+ เพิ่ม , - ลด	ร้อยละ
ห้างหุ้นส่วนสามัญนิติบุคคล	-	2	+2	-
ห้างหุ้นส่วนจำกัด	71.99	92.14	+20.18	+27.98
บริษัท จำกัด	156.30	146	-10.30	-6.59

ส่วนการจดทะเบียนเลิกบริษัทมีจำนวน 27 ราย ซึ่งเท่ากับปี 2553 ส่วนทุนจดทะเบียนมีจำนวน 131.75 ล้านบาท ลดลงจากปี 2553 คิดเป็นร้อยละ 77.82 การจดทะเบียนเลิกห้างหุ้นส่วนจำกัดจำนวน 32 ราย ลดลงจากปี 2553 คิดเป็นร้อยละ 20 แต่มีเงินทุนจดทะเบียน 35.53 ล้านบาท เพิ่มขึ้นจากปีก่อนคิดเป็นร้อยละ 11.10 โดยส่วนใหญ่จะเป็นธุรกิจการรับเหมาก่อสร้าง ขยายส่ง ขยายปลีก ขนส่งและขนถ่ายสินค้า การจำหน่ายรถจักรยานยนต์ และแปรรูปไม้ยางพารา

จำนวนรายจดทะเบียนนิติบุคคลเลิกในจังหวัดตรัง เปรียบเทียบปี 2553 - 2554

ประเภท	จำนวนราย			
	ปี 2553	ปี 2554	+ เพิ่ม , - ลด	ร้อยละ
ห้างหุ้นส่วนจำกัด	40	32	-8	-20
บริษัทจำกัด	27	27	0	0

ทุนจดทะเบียนนิติบุคคลเลิกในจังหวัดตรัง เปรียบเทียบปี 2553 - 2554

ประเภท	ทุนจดทะเบียน (ล้านบาท)			
	ปี 2553	ปี 2554	+ เพิ่ม , - ลด	ร้อยละ
ห้างหุ้นส่วนจำกัด	31.98	35.53	+3.55	+11.10
บริษัทจำกัด	594.01	131.75	-462.26	-77.82

ที่มา : สำนักงานพัฒนาธุรกิจการค้าจังหวัดตรัง

4. ราคาเฉลี่ยสินค้าอุปโภคบริโภคที่จำเป็นแก่การครองชีพเปรียบเทียบ ปี 2553 - 2554

ที่	ชนิดสินค้า	หน่วย	ราคา		เปลี่ยนแปลง (%)
			ปี 2553	ปี 2554	
1.	ข้าวสารเจ้าหอมมะลิ ชั้น 1 (ถุง 5 กก.) ตราเกษตร	ถุง	187.95	191.70	+1.99
2.	สุกรชำแหละเนื้อแดง - สันนอก	กก.	117.50	130.95	+11.44
3.	ไก่สดทั้งตัว ไม่รวมเครื่องใน	กก.	70.50	79.03	+12.09
4.	ไข่ไก่ (เบอร์ 2)	ฟอง	3.26	3.69	+13.19
5.	ผักคะน้า	กก.	27.43	29.37	+7.07

6.	ผักกาดขาวปลี	กก.	31.77	37.63	+18.44
7.	ผักบุงจีน	กก.	22.91	27.12	+18.37
8.	กะหล่ำปลี	กก.	24.76	24.59	+0.68
9.	นมข้นหวาน (ตรามะลิ ขนาด 385 กรัม)	กป.	22.22	22.23	+0.04
10.	น้ำมันพืช (ตราองุ่น ขนาด 1 ลิตร)	ขวด	48.65	52.51	+7.93
11.	ปูนซีเมนต์ตราเสือ	ถุง	137.71	139.67	+1.42
12.	สังกะสี ลูกฟูกลอนเล็ก เบอร์ 35 (ตราสามห่วง)	แผ่น	17.25	16.50	-4.34
13.	น้ำมันแก๊สโซฮอลล์ 95	ลิตร	32.77	36.89	+12.57
14.	น้ำมันเบนซิน ออกเทน 91	ลิตร	36.51	40.16	+9.99
15.	น้ำมันดีเซลหมุนเร็ว	ลิตร	29.11	29.86	+2.57

ค่าครองชีพของประชาชนในจังหวัดตรังปี 2554 เทียบกับปีที่แล้ว ซึ่งวัดโดยดัชนีราคาผู้บริโภคของจังหวัดตรังสูงขึ้นร้อยละ 121.9 (อัตราเงินเฟ้อทั้งปีสูงขึ้นร้อยละ 5.8) โดยมีผลจากหมวดอาหารและเครื่องดื่มสูงขึ้นร้อยละ 8.2 ได้แก่ เนื้อสัตว์ เป็ด และสัตว์น้ำ ขณะที่ดัชนีราคาผู้บริโภคของประเทศเฉลี่ยทั้งปี 2554 เทียบกับปีก่อนลดลงร้อยละ 5.81 (อัตราเงินเฟ้อทั้งปีเพิ่มขึ้นร้อยละ 5.8) เป็นการสูงขึ้นอย่างต่อเนื่องของราคาสินค้าเกษตรกรรมและน้ำมันเชื้อเพลิง ซึ่งเป็นไปตามภาวะราคาตลาดโลก ส่งผลให้ราคาสินค้าหมวดอาหารและเครื่องดื่ม โดยเฉพาะอาหารสดประเภทเนื้อสัตว์ ผักและผลไม้สูงขึ้น และหมวดน้ำมันเชื้อเพลิงขายปลีกในประเทศสูงขึ้นอย่างต่อเนื่องในไตรมาสที่ 3 และผลจากการปรับลดมาตรการลดภาระค่าครองชีพของประชาชน เช่น การลดอุดหนุน ค่าไฟฟ้า ค่าประปา มีผลทำให้อัตราเงินเฟ้อเพิ่มสูงขึ้น และไตรมาสที่ 4 ช่วงเดือนตุลาคมถึงพฤศจิกายน 2554 เกิดอุทกภัยอย่างรุนแรงในรอบ 50 ปี ทำให้ราคาสินค้าที่จำเป็นต่อการครองชีพสูงขึ้นตามความต้องการ โดยเฉพาะราคาสินค้าหมวดอาหารสดมีราคาสูงขึ้น ประกอบกับความเสียหายในพื้นที่แหล่งผลิตสินค้าเกษตรกรรมและอุตสาหกรรม รวมทั้งอุปสรรคการขนส่งสินค้าที่ทำให้ต้นทุน การขนส่งสูงขึ้น และในเดือนธันวาคมภาวะน้ำท่วมเริ่มคลี่คลายลง ส่งผลให้ราคาสินค้าอุปโภคบริโภค กลับเข้าสู่ภาวะปกติ ทำให้อัตราเงินเฟ้ออ่อนตัวลง

5. แนวโน้มเศรษฐกิจของจังหวัดตรัง ปี 2555

แนวโน้มภาพรวมเศรษฐกิจจังหวัดตรัง ปี 2555 คาดว่า จะยังคงขยายตัวในเกณฑ์ดีต่อเนื่องจากปี 2554 โดยจังหวัดตรังมีนโยบายในการพัฒนาจังหวัด ภายใต้สโลแกน **“เพิ่มรายได้ ขยายการท่องเที่ยว เชี่ยวชาญยางพารา และรักษาสิ่งแวดล้อม”** ด้านยางพารามีนโยบายสร้างความเข้มแข็งให้แก่เกษตรกร สถาบันเกษตรกรชาวสวนยางพาราไปพร้อมกับการเพิ่มศักยภาพ ส่งเสริมการพัฒนาการ

ผลิต สร้างมูลค่าเพิ่มจากผลผลิต สร้างและเพิ่มช่องทางการตลาดยางพารา และเสริมสร้างพัฒนาบุคลากร ให้มีคุณภาพ เพื่อให้สอดคล้องกับการส่งออกยางพาราผ่านท่าเรือกันตัง ซึ่งมีมูลค่าเพิ่มขึ้นอย่างต่อเนื่อง ทุกปี รวมทั้งการเพิ่มช่องทางการส่งออกยางพาราและไม้ยางพาราไปสู่ตลาดอินเดียในอนาคต เพื่อลด ความเสี่ยงจากการส่งออกยางพาราไปสู่ตลาดจีนที่มีการส่งออกถึงร้อยละ 95 อย่างไรก็ตาม ผลจากราคา ยางพารามีการปรับตัวสูงขึ้นอย่างต่อเนื่องมาตั้งแต่ปี 2554 ส่งผลให้มีกระตุ่นการบริโภคภายในจังหวัดให้ มีการจับจ่ายใช้สอยเพิ่มขึ้น มีเงินหมุนเวียนในระบบเศรษฐกิจของจังหวัดดีขึ้น โดยเฉพาะมีการ เปิดตัวของไฮมโปร บริเวณถนนตรัง – ปะเหลียน ช้างห้างแม่โคโร ในเขตอำเภอเมืองตรัง รวมทั้งห้างโรบิน สันที่เปิดตัวก่อนหน้าจะส่งผลให้ธุรกิจการค้าในจังหวัดคึกคักขึ้น ตลอดจนการจับจ่ายใช้สอย และซื้อขาย สินค้าในย่านการค้าสถานีรถไฟตรังที่ขยายมูลค่าการค้าเพิ่มขึ้นเรื่อยๆ รวมถึงการกระตุ้นในด้านการ ท่องเที่ยว จะเป็นปัจจัยหนุนให้เศรษฐกิจของจังหวัดตรังขยายตัวดีขึ้นตลอดปี 2555

ธนาคารพาณิชย์และเครื่องชี้ภาวะเศรษฐกิจ

ลำดับที่	ธนาคาร	สาขา
	เมือง	
1.	กรุงเทพ จำกัด (มหาชน)	ตรัง
2.	กรุงเทพ จำกัด (มหาชน)	ย่อยพระรามหก
3.	กรุงเทพ จำกัด (มหาชน)	เทสโก้ โลตัส ตรัง
4.	กรุงเทพ จำกัด (มหาชน)	ย่อยโรบินสัน ตรัง
5.	กรุงไทย จำกัด (มหาชน)	ตรัง
6.	กรุงไทย จำกัด (มหาชน)	ทับเที่ยง
7.	กรุงไทย จำกัด (มหาชน)	ตลาดเมืองตรัง
8.	กรุงไทย จำกัด (มหาชน)	สิริบรรณซ้อปปีงเซ็นเตอร์
9.	กรุงศรีอยุธยา จำกัด (มหาชน)	ตรัง
10.	กรุงศรีอยุธยา จำกัด (มหาชน)	ย่อยโรบินสัน ตรัง
9.	กสิกรไทย จำกัด (มหาชน)	ตรัง
11.	ทหารไทย จำกัด (มหาชน)	ตรัง
12.	ไทยพาณิชย์ จำกัด (มหาชน)	ตรัง
13.	ไทยพาณิชย์ จำกัด (มหาชน)	ย่อยถนนรัชฎา
14.	ไทยพาณิชย์ จำกัด (มหาชน)	ย่อยสิริบรรณซ้อปปีง เซ็นเตอร์
15.	ไทยพาณิชย์ จำกัด (มหาชน)	ย่อยถนนห้วยยอด
16.	ไทยพาณิชย์ จำกัด (มหาชน)	ย่อยโรบินสัน ตรัง

ลำดับที่	ธนาคาร	สาขา
17.	นครหลวงไทย จำกัด (มหาชน)	ตรัง
18.	ยูโอบี จำกัด (มหาชน)	ตรัง
19.	ธนชาต จำกัด (มหาชน)	ทับเที่ยง
20.	ธนชาต จำกัด (มหาชน)	ย่อยโรบินสัน ตรัง
21.	ออมสิน	ตรัง
22.	ออมสิน	ย่อยโรบินสัน ตรัง
23.	เพื่อการเกษตรและสหกรณ์การเกษตร	ตรัง
24.	เพื่อการเกษตรและสหกรณ์การเกษตร	ย่อยถนนรัชชินทร์
25.	อาคารสงเคราะห์	ตรัง
26.	พัฒนาวิสาหกิจขนาดกลางและขนาดย่อมแห่งประเทศไทย	ตรัง
27.	ทีสโก้	ตรัง
28.	อิสลามแห่งประเทศไทย	ตรัง
29.	อิสลามแห่งประเทศไทย	ห้างสรรพสินค้าโรบินสัน
	กัณฑ์	
30.	กรุงเทพ จำกัด (มหาชน)	กัณฑ์
31.	กรุงเทพ จำกัด (มหาชน)	กัณฑ์
32.	กสิกรไทย จำกัด (มหาชน)	กัณฑ์
33.	เพื่อการเกษตรและสหกรณ์การเกษตร	กัณฑ์
34.	ออมสิน	กัณฑ์
	ปะเหลียน	
35.	กรุงเทพ จำกัด (มหาชน)	ปะเหลียน
36.	เพื่อการเกษตรและสหกรณ์การเกษตร	ทุ่งยาว
	นาโยง	
37.	กรุงเทพ จำกัด (มหาชน)	นาโยง
38.	กรุงเทพ จำกัด (มหาชน)	นาโยง
39.	เพื่อการเกษตรและสหกรณ์การเกษตร	นาโยง
	ย่านตาขาว	
40.	กรุงเทพ จำกัด (มหาชน)	ย่านตาขาว
41.	ไทยพาณิชย์ จำกัด (มหาชน)	ย่อยย่านตาขาว

ลำดับที่	ธนาคาร	สาขา
42.	เพื่อการเกษตรและสหกรณ์การเกษตร	ย่านตาขาว
43.	ออมสิน	ย่านตาขาว
44.	ธนาชาติ	ย่านตาขาว
	รัฐสภา	
45.	กรุงเทพ จำกัด (มหาชน)	กะปาง
46.	เพื่อการเกษตรและสหกรณ์การเกษตร	รัฐสภา
	สิเกา	
47.	กรุงเทพ จำกัด (มหาชน)	สิเกา
48.	เพื่อการเกษตรและสหกรณ์การเกษตร	สิเกา
	ห้วยยอด	
49.	กรุงเทพ จำกัด (มหาชน)	ห้วยยอด
50.	ทหารไทย จำกัด (มหาชน)	ห้วยยอด
51.	เพื่อการเกษตรและสหกรณ์การเกษตร	ห้วยยอด
52.	เพื่อการเกษตรและสหกรณ์การเกษตร	ย่อยนาวง
53.	ออมสิน	ห้วยยอด
54.	ไทยพาณิชย์ จำกัด (มหาชน)	ห้วยยอด
55.	ธนาชาติ	ห้วยยอด
	อ.วังวิเศษ	
56.	เพื่อการเกษตรและสหกรณ์การเกษตร	วังวิเศษ
57.	เพื่อการเกษตรและสหกรณ์การเกษตร	ย่อยเขาวิเศษ
58.	กรุงศรีอยุธยา	วังวิเศษ

สภาพการณ์ด้านแรงงานในจังหวัดตรัง

1. ด้านการคุ้มครองแรงงาน

: สำนักงานสวัสดิการและคุ้มครองแรงงานจังหวัดตรัง มีภารกิจสำคัญ คือ การคุ้มครองสิทธิให้กับแรงงานทั้งในและนอกระบบในกลุ่มแรงงานภาคเกษตรและผู้รับงานไปทำที่บ้าน ให้ได้รับการคุ้มครองสิทธิตามกฎหมายแรงงาน มีความปลอดภัยในการทำงาน มีสภาพการจ้างและสภาพการทำงานที่ดี ได้รับสวัสดิการที่เหมาะสม สำหรับปีงบประมาณ 2554 การดำเนินงานที่สำคัญ ได้แก่ การให้ความรู้ด้านสิทธิแรงงานเช่น อบรมนายจ้าง/ลูกจ้าง จัดงานวันสตรีสากล ส่งเสริมความรู้เพื่อเตรียม

ความพร้อมเด็กก่อนเข้าสู่ตลาดแรงงาน ส่งเสริมและพัฒนาแรงงานหญิงในสถานประกอบกิจการ รณรงค์เผยแพร่ความรู้เรื่องการใช้แรงงานเด็ก การส่งเสริมพัฒนาเครือข่ายการคุ้มครองแรงงานในระบบและนอกระบบ การให้คำปรึกษา แนะนำ สนับสนุนด้านเทคนิคและวิชาการด้านคุ้มครองแรงงาน ตรวจคุ้มครองแรงงานในสถานประกอบกิจการ รับและวินิจฉัยคำร้องของลูกจ้างกรณีไม่ได้รับความเป็นธรรมในการจ้างงาน การตรวจคุ้มครองแรงงานภาคเกษตรกรรมและผู้รับงานไปทำที่บ้าน เป็นต้น

การปฏิบัติตามกฎหมายคุ้มครองแรงงานของสถานประกอบกิจการในจังหวัดตรัง ประจำปีงบประมาณ พ.ศ. ๒๕๕๔ (ตุลาคม 2553 - กันยายน 2554) พนักงานตรวจแรงงานได้ตรวจแรงงานในสถานประกอบกิจการ จำนวน 409 แห่ง ปฏิบัติถูกต้อง จำนวน 390 แห่ง คิดเป็นร้อยละ 95.36 ลูกจ้างผ่านการตรวจ จำนวน 15,201 คน ปฏิบัติถูกต้อง จำนวน 14,866 คน คิดเป็นร้อยละ 97.80

ทั้งนี้ การไม่ปฏิบัติตามกฎหมายของสถานประกอบกิจการที่ผ่านการตรวจแรงงาน เป็นสถานประกอบกิจการที่มีลูกจ้างต่ำกว่า 50 คน เรื่องที่ปฏิบัติไม่ถูกต้องตามกฎหมาย ได้แก่ การจัดทำข้อบังคับเกี่ยวกับการทำงาน (ร้อยละ 47.37) วันหยุด (ร้อยละ 31.58) การจ่ายค่าจ้าง (ร้อยละ 21.05) ของเรื่องที่ไม่ปฏิบัติไม่ถูกต้องตามกฎหมาย

2. ด้านความปลอดภัยในการทำงาน

ได้ดำเนินการส่งเสริม พัฒนา โดยการให้ คำปรึกษา แนะนำ หรือเสนอแนะแนวทางในการดำเนินงาน ส่งเสริมการปฏิบัติหน้าที่ตามกฎหมายสำหรับเจ้าหน้าที่ความปลอดภัยในการทำงาน เพื่อดำเนินการให้เกิดความปลอดภัยในการทำงานและสุขภาพอนามัยของลูกจ้าง และปฏิบัติให้ถูกต้องตามกฎหมาย ดำเนินการตามโครงการเฝ้าระวังสถานประกอบกิจการที่มีการประสบอันตรายสูง 20 อันดับแรกของพื้นที่ โครงการความปลอดภัยสู่สถานศึกษา การประกวดสถานประกอบกิจการดีเด่นด้านความปลอดภัย อาชีวอนามัยและสภาพแวดล้อมในการทำงานระดับจังหวัด พร้อมทั้งตรวจและกำกับให้สถานประกอบกิจการปฏิบัติตามมาตรฐานกฎหมายความปลอดภัยในการทำงาน หากมีการฝ่าฝืนไม่ปฏิบัติตามจะต้องดำเนินการตามขั้นตอนของกฎหมาย การรณรงค์ประชาสัมพันธ์ เพื่อสร้างจิตสำนึกและให้นายจ้างลูกจ้างได้ตระหนักถึงความปลอดภัยในการทำงาน รวมทั้งการมีสุขภาพอนามัยที่ดี

สถานประกอบกิจการที่ผ่านการตรวจและกำกับให้ปฏิบัติตามมาตรฐานกฎหมายความปลอดภัยในการทำงานขั้นพื้นฐาน ประจำปีงบประมาณ พ.ศ. 2554 (ตุลาคม 2553 - กันยายน 2554) พนักงานตรวจแรงงานได้ดำเนินการ จำนวน 193 แห่ง 195 ครั้ง ลูกจ้างผ่านการตรวจ 12441 คน สถานประกอบกิจการปฏิบัติถูกต้องตามกฎหมาย จำนวน 190 แห่ง คิดเป็นร้อยละ 98.45 ลูกจ้างที่ได้รับการปฏิบัติถูกต้อง จำนวน 12,189 คน คิดเป็นร้อยละ 97.97 ทั้งนี้ มีสถานประกอบกิจการที่ปฏิบัติไม่ถูกต้อง จำนวน 3 แห่ง คิดเป็นร้อยละ 1.55 ลูกจ้าง จำนวน 252 คน คิดเป็นร้อยละ 2.03

เรื่องที่ไม่ปฏิบัติไม่ถูกต้อง ได้แก่ เรื่อง ความปลอดภัยในการทำงานของลูกจ้าง
คณะกรรมการความปลอดภัยในการทำงาน

3. ด้านแรงงานสัมพันธ์

ปัญหาแรงงานสัมพันธ์เป็นปัญหาประการหนึ่งที่เป็นอุปสรรคต่อการพัฒนาทางด้าน
เศรษฐกิจและสังคม การส่งเสริมความร่วมมือระหว่างนายจ้างหรือฝ่ายจัดการกับฝ่ายลูกจ้าง เพื่อสร้าง
ความสัมพันธ์ที่ดีในวงการแรงงาน จะป้องกันมิให้เกิดข้อพิพาทหรือข้อขัดแย้ง หรือหากมีข้อพิพาทแรงงาน
หรือข้อขัดแย้งขึ้นก็มีวิธีการทำให้ข้อพิพาทแรงงานและข้อขัดแย้งนั้น ๆ ได้ยุติลงภายในสถานประกอบการ
ดังนั้น การส่งเสริมแรงงานสัมพันธ์จึงเป็นสิ่งจำเป็นอย่างยิ่ง นอกจากจะช่วยป้องกันมิให้เกิดปัญหา
ลูกกลามจนเกิดความเสียหายต่อส่วนรวมแล้ว ยังเป็นการเพิ่มขีดความสามารถในด้านการผลิตแก่สถาน
ประกอบการได้เป็นอย่างดี

ในปีงบประมาณ 2554 ไม่มีข้อขัดแย้งหรือข้อพิพาทด้านแรงงาน โดย สำนักงาน
สวัสดิการและคุ้มครองแรงงานจังหวัดตรังได้ส่งเสริมแรงงานสัมพันธ์ในสถานประกอบการ จำนวน
105 แห่ง ปัจจุบันจังหวัดตรังไม่มีองค์กรนายจ้าง และองค์กรลูกจ้าง

4. อัตราค่าจ้างขั้นต่ำ

คณะกรรมการค่าจ้างได้ออกประกาศ ลงวันที่ 13 ธันวาคม 2553 เรื่อง อัตราค่าจ้าง
ขั้นต่ำ (ฉบับที่ 5) กำหนดอัตราค่าจ้างขั้นต่ำจังหวัดตรัง วันละ 175 บาท มีผลบังคับใช้ตั้งแต่วันที่ 1
มกราคม 2554 และประกาศคณะกรรมการค่าจ้าง เรื่อง อัตราค่าจ้างขั้นต่ำ (ฉบับที่ 6) กำหนดอัตรา
ค่าจ้างขั้นต่ำจังหวัดตรัง วันละ 244 บาท มีผลบังคับใช้ตั้งแต่วันที่ 1 เมษายน 2555 เป็นต้นไป

5. ภาวะตลาดแรงงานจังหวัดตรัง

จากสถิติการจัดหางานของสำนักงานจัดหางานจังหวัดตรัง ประจำปีงบประมาณ 2554
(ต.ค. 53 - ก.ย. 54) ปรากฏว่า มีผู้ลงทะเบียนสมัครงาน 2,156 คน นายจ้าง/สถานประกอบการแจ้ง
ตำแหน่งงานว่าง 3,291 อัตรา สามารถบรรจุงานได้ 1,623 คน คิดเป็นร้อยละ 51.45

ความต้องการแรงงาน จำแนกตามระดับการศึกษา สถานประกอบการมีความต้องการ
แรงงานระดับ ระดับมัธยมศึกษา มากที่สุด รองลงมาเป็นปวส. - อนุปริญญา และ ปริญญาตรี

ความต้องการแรงงาน จำแนกตามอาชีพ สถานประกอบการมีความต้องการพนักงานชาย
ของหน้าร้านและพนักงานสาธิตสินค้า มากที่สุด รองลงมาเป็น เจ้าหน้าที่สำนักงานอื่นๆ , ผู้ปฏิบัติงานด้าน
การกีฬา เช่น กรรมการกำกับเส้น , เจ้าหน้าที่บัญชี เจ้าหน้าที่การตลาด เจ้าหน้าที่ประชาสัมพันธ์ ตามลำดับ

สถิติการสมัครงาน ตำแหน่งงานว่าง และการบรรจุงาน
ประจำปีงบประมาณ 2554 (ตุลาคม 2553 - กันยายน 2554)

หัวข้อ	รวม (คน)	ชาย (คน)	หญิง (คน)	ไม่ระบุ (คน)
ผู้สมัครงาน	2,156	849	1,307	-
ตำแหน่งงาน	3,291	570	556	2,165
ผู้ที่ได้รับการบรรจุงาน	2,550	852	1,698	-

สถิติการจัดหางาน จำแนกตามอาชีพในจังหวัดตรัง ปี 2554

ลำดับที่	ประเภทอาชีพ	จำนวนผู้ลงทะเบียนสมัครงาน
1	เสมียน เจ้าหน้าที่ธุรการ	682
2	พนักงานบริการ พนักงานขาย	400
3	พนักงานบัญชี/เจ้าหน้าที่ผู้ปฏิบัติงานด้านคอมพิวเตอร์	334
4	ผู้ประกอบการอาชีพด้านต่างๆ เช่น ครูผู้สอน วิศวกร	231
5	แรงงานด้านการผลิต	170
6	ผู้ปฏิบัติงานโดยใช้ฝีมือในธุรกิจต่างๆ เช่น ช่างเชื่อม	141
7	ผู้ปฏิบัติงานในโรงงาน ผู้ควบคุมเครื่องจักร	98
8	ผู้จัดการฝ่ายต่างๆ	86
9	ผู้ปฏิบัติงานฝีมือด้านเกษตรและประมง	14

6. การควบคุมการทำงานของคนต่างด้าว ประจำปีงบประมาณ 2554

1) แรงงานต่างด้าว 3 สัญชาติ (พม่า ลาว และกัมพูชา) จำนวน 9,922 คน สถานประกอบการ 1,192 แห่ง

แยกตามสัญชาติ

- สัญชาติพม่า	7,092	คน
- สัญชาติลาว	1,361	คน
- สัญชาติกัมพูชา	1,469	คน

แยกตามประเภทกิจการ

- เกษตรและปศุสัตว์	2,396	คน
- ต่อเนื่องประมงฯ	1,422	คน
- ประมงฯ	745	คน

- ลูกจ้างในครัวเรือน	177	คน
- ก่อสร้าง	796	คน
- อื่น ๆ	4,386	คน

โดยแยกออกเป็น 3 กลุ่ม คือ

1.1) กลุ่มนำเข้ามาตามบันทึกความเข้าใจระหว่างประเทศ MOU (บัตรสีเขียว) จำนวน 1,475 คน สถานประกอบการ 37 แห่ง

1.2) กลุ่มพิสูจน์สัญชาติ (บัตรสีเขียว) จำนวน 2,294 คน สถานประกอบการ 293 แห่ง

1.3) กลุ่มผ่อนผันตามมติคณะรัฐมนตรี (บัตรสีชมพู) จำนวน 6,153 คน สถานประกอบการ 862 แห่ง

2) แรงงานต่างด้าวในความดูแลของมหาดไทย จำนวน 53 คน สถานประกอบการ 30 แห่ง

แยกตามสัญชาติ

- ไทยลื้อ	19	คน	- อาซา	1	คน
- ไทยใหญ่	11	คน	- พม่า	2	คน
- ไม่มีสัญชาติ	6	คน	- ม้ง	1	คน
- กะเหรี่ยง	9	คน	- มอญ	2	คน
- จีนฮ้อ	1	คน	- จีน	1	คน

แยกตามประเภทกิจการ

- ฟาร์มเลี้ยงกุ้ง	23	คน
- รับเหมาก่อสร้าง	10	คน
- ผู้รับใช้ในบ้าน	9	คน
- จำหน่ายอาหารและเครื่องดื่ม	5	คน
- รับผิดชอบกระจกอลูมิเนียม	2	คน
- ผลิตจำหน่ายไอศกรีม	1	คน
- รับซื้อแผ่นยาง	1	คน
- สอนยางพารา	1	คน
- สอนปาล์ม	1	คน

3) คนต่างด้าวเข้าเมืองโดยถูกกฎหมายที่มีใบอนุญาตทำงาน จำนวน 159 คน สถานประกอบการ 64 แห่ง

แยกตามสัญชาติ

- สัญชาติจีน	64	คน	- สัญชาติออสเตรเลีย	1	คน
- สัญชาติฟิลิปปินส์	25	คน	- สัญชาติเยอรมัน	2	คน

- สัญชาติมาเลเซีย	9	คน	- สัญชาติอังกฤษ	17	คน
- สัญชาติแคนาดา	5	คน	- สัญชาติอเมริกัน	8	คน
- สัญชาติแคเมอรูน	1	คน	- สัญชาตินิวซีแลนด์	1	คน
- สัญชาติฝรั่งเศส	2	คน	- สัญชาติอินโดนีเซีย	2	คน
- สัญชาติสวีเดน	1	คน	- สัญชาติกาน่า	1	คน
- สัญชาติญี่ปุ่น	2	คน	- สัญชาติอิตาลี	1	คน
- สัญชาติโรมาเนีย	1	คน	- สัญชาติแอฟริกาใต้	10	คน
- สัญชาติเนเธอร์แลนด์	1	คน	- สัญชาติเดนมาร์ก	1	คน
- สัญชาติสวิตเซอร์แลนด์	1	คน	- สัญชาติรัสเซีย	2	คน
- สัญชาติเบลเยียม	1	คน			

แยกตามประเภทกิจการ

- สถานศึกษาของรัฐ	61	คน
- สถานศึกษาของเอกชน	36	คน
- ผลิตภัณฑ์น้ำยางชั้น	24	คน
- แปรรูปไม้ยางพารา	15	คน
- โรงแรมและรีสอร์ท	13	คน
- อื่น ๆ	10	คน

การประกันสังคม (ผลการดำเนินงานประจำปี 2554)

1. กองทุนเงินทดแทน ซึ่งให้การคุ้มครองแก่ลูกจ้าง ที่ประสบอันตราย เจ็บป่วย ทูพพลภาพ หรือเสียชีวิตเนื่องจากการทำงานให้กับนายจ้าง

สถานประกอบการ		2,198	แห่ง
จำนวนลูกจ้าง		26,337	คน
รับชำระเงินสมทบ		7,485,681.68	บาท
จ่ายเงินทดแทน 768 ราย		3,603,644.15	บาท
โดยแยกเป็น - ค่ารักษาพยาบาล	528 ราย	989,433.60	บาท
- ค่าทดแทน	226 ราย	2,590,610.55	บาท
- ค่าทำศพ	1 ราย	20,600.00	บาท
- ค่าตอบแทนแพทย์	13 ราย	3,000.00	บาท

2. กองทุนประกันสังคม ซึ่งให้การคุ้มครองแก่ผู้ประกันตน ที่ประสบอันตรายหรือเจ็บป่วย ทูพพลภาพ และเสียชีวิตที่ไม่เนื่องจากการทำงาน รวมทั้งกรณีคลอดบุตร สงเคราะห์บุตร ชราภาพ และว่างงาน

สถานประกอบการ		2,526	แห่ง
ผู้ประกันตน		46,006	คน
รับชำระเงินสมทบ		294,475,384.09	บาท
จ่ายประโยชน์ทดแทน รวม 19,499 ราย		118,106,225.70	บาท
ซึ่งแยกเป็นรายละเอียด ดังนี้			
-เจ็บป่วย	6,782	ราย	7,081,288.78 บาท
-คลอดบุตร	1,991	ราย	39,453,144.50 บาท
-ทูพพลภาพ	29	ราย	1,066,978.30 บาท
-ตาย	99	ราย	5,024,736.05 บาท
-สงเคราะห์บุตร	8,087	ราย	39,735,950.00 บาท
-ชราภาพ	836	ราย	15,370,387.92 บาท
-ว่างงาน	1,675	ราย	10,373,740.15 บาท

หมายเหตุ ไม่รวมกรณีเหมาจ่ายโรงพยาบาล

โครงการต่างๆ ของหน่วยงาน

1. โครงการเยี่ยมผู้ประกันตนและผู้ทูพพลภาพ

สำนักงานประกันสังคมจังหวัดตรัง ได้รับจัดสรรเงินกองทุนเพื่อบริหารงานของสำนักงานประกันสังคม ประจำปี 2554 เพื่อเป็นค่าใช้จ่ายในการดำเนินงานประกันสังคมเยี่ยมผู้ประกันตนและผู้ทูพพลภาพ โดยจัดซื้อของขั้วญสำหรับออกเยี่ยมผู้ป่วยประกันสังคม ณ สถานพยาบาลประกันสังคม ในโอกาสวันสำคัญต่างๆ และเยี่ยมผู้ทูพพลภาพเพื่อให้ผู้ประกันตนและผู้ทูพพลภาพมีความรู้สึกอบอุ่นใจ และมีความรู้สึกที่ดีต่อระบบประกันสังคม

ผลการดำเนินงาน

สำนักงานประกันสังคมจังหวัดตรัง ได้นำของขั้วญออกเยี่ยมผู้ป่วยประกันสังคม ณ สถานพยาบาล จำนวน 173 ราย

2. โครงการส่งเสริมสุขภาพป้องกันโรคและเผยแพร่ความรู้ด้านประกันสังคม

สำนักงานประกันสังคมจังหวัดตรัง ได้รับอนุมัติเงินกองทุนเพื่อบริหารสำนักงานประกันสังคม ปี 2554 เพื่อเป็นค่าใช้จ่ายในการดำเนินการโครงการส่งเสริมสุขภาพป้องกันโรค และเผยแพร่

ความรู้ด้านประกันสังคม โดยมีวัตถุประสงค์เพื่อให้ลูกจ้าง ผู้ประกันตน ได้รับความรู้เกี่ยวกับการดูแลสุขภาพสภาพและการป้องกันโรคเบื้องต้น การได้รับความรู้เกี่ยวกับการประกันสังคม ตลอดจนสิทธิประโยชน์ที่ได้รับตามกฎหมาย มีเป้าหมาย จำนวน 20 แห่ง

ผลการดำเนินงาน

สำนักงานประกันสังคมจังหวัดตรัง ได้ดำเนินการตามโครงการในระหว่างวันที่ ตุลาคม 2553 – มีนาคม 2554 จำนวน 4 ครั้ง มีผู้ประกันตนเข้าร่วมโครงการ จำนวน 2,595 คน

3. โครงการเผยแพร่ประชาสัมพันธ์ความรู้เรื่องการประกันสังคมสู่สถานศึกษา

สำนักงานประกันสังคมจังหวัดตรัง ได้รับอนุมัติจัดสรรเงินกองทุนเพื่อบริหารงานของสำนักงานประกันสังคม ประจำปี 2554 เพื่อเป็นค่าใช้จ่ายในการดำเนินงานเผยแพร่ประชาสัมพันธ์ความรู้เรื่องการประกันสังคมสู่สถานศึกษา

ผลการดำเนินงาน

สำหรับจังหวัดตรัง กำหนดระยะเวลาดำเนินการระหว่างเดือนตุลาคม - มีนาคม 2554 จำนวน 6 ครั้ง จำนวนนักศึกษาที่เข้ารับฟัง 850 คน

ตอนที่ 4

ด้านสังคมจิตวิทยา



สภาพของสังคมไทยในจังหวัดตรัง

ประชาชนในจังหวัดส่วนใหญ่เป็นคนเชื้อชาติไทย โดยมีคนไทยเชื้อสายจีน ประมาณ 30% ของประชาชนทั้งหมด อาศัยประกอบธุรกิจอยู่ในเขตตัวเมืองและย่านธุรกิจการค้าทั่วไป ส่วนใหญ่นับถือศาสนาพุทธ รองลงมาคือ ศาสนาอิสลาม ซึ่งมีมากในท้องที่อำเภอปะเหลียน ย่านตาขาว กันตัง สีเกา ชาวไทยอิสลามเหล่านี้มีภาษาพูด เช่นเดียวกับประชาชนในเมืองคือ พุดภาษาไทยท้องถิ่นภาคใต้ อุปนิสัยใจคอของคนจังหวัดตรัง โดยทั่วไปมีจิตใจโอบอ้อมอารี เอื้อเฟื้อ เผื่อแผ่ สามัคคีช่วยเหลือซึ่งกันและกัน ร่วมมือต่อทางราชการเป็นอย่างดี

สภาพของศาสนา จริยธรรมและวัฒนธรรมของจังหวัดตรัง

1. ความเชื่อ ความศรัทธา ค่านิยม ในสถาบันทางศาสนา

1.1 จำนวนร้อยละของประชากรที่นับถือศาสนาต่าง ๆ

- ศาสนาพุทธ	ร้อยละ	80.00
- ศาสนาอิสลาม	ร้อยละ	18.5
- ศาสนาคริสต์	ร้อยละ	1.5

1.2 จำนวนวัด/สำนักสงฆ์ ที่พักสงฆ์ พระภิกษุ สามเณร นางชี ศิษย์วัด

- วัด/สำนักสงฆ์	จำนวน	157	แห่ง
- ที่พักสงฆ์	จำนวน	54	แห่ง
- พระภิกษุ	จำนวน	1,012	รูป
- สามเณร	จำนวน	193	รูป
- นางชี	จำนวน	35	คน
- ศิษย์วัด	จำนวน	80	คน

1.3 จำนวนสถานศึกษา ห้องเรียน ครู/อาจารย์ นักเรียน/นักศึกษา สังกัดสำนักงาน

พระพุทธศาสนาแห่งชาติ

- สถานศึกษา	จำนวน	1	แห่ง
- ห้องเรียน	จำนวน	6	ห้อง

- นักเรียน	จำนวน	103	รูป
- บุคลากรทางการศึกษา	จำนวน	23	คน / รูป
1.4 จำนวนมัชยิต	จำนวน	140	แห่ง
1.5 จำนวนโบสถ์คริสต์	-โบสถ์คาทอลิก	1	แห่ง
	-โบสถ์โปรเตสแตนต์	6	แห่ง

ประชาชนชาวจังหวัดตรังมีศรัทธายึดมั่นในศาสนาพุทธ ยิ่งกว่าศาสนาอื่น เช่น ศาสนาคริสต์และอิสลาม ภายในจังหวัดตรังแต่ละอำเภอและตำบลจะมีวัดศาสนาพุทธ สำนักสงฆ์ อยู่เกือบทุกแห่ง ประชาชนชาวไทยส่วนใหญ่มีเชื้อสายมาจากชาวจีน ส่วนมากก็นับถือศาสนาพุทธควบคู่ไปกับการถือศีลกินเจ ตามฤดูกาลที่มีตามศาลเจ้าต่าง ๆ สรุปได้ว่า ประชาชนส่วนใหญ่มีความเชื่อศรัทธาและยึดมั่นในพระพุทธศาสนาอยู่เป็นอันมาก ส่วนศาสนาอื่นมีอยู่บ้างเพียงส่วนน้อยและคล้อยตามประเพณีของชาวจีนไปบ้าง ซึ่งส่วนใหญ่เป็นคนในตัวเมือง ถึงแม้ว่าจะมีการนับถือศาสนาหลายศาสนา แต่ก็ไม่ก่อให้เกิดความขัดแย้งแต่อย่างใด ต่างก็ให้การช่วยเหลือเกื้อกูลซึ่งกันและกันเป็นอย่างดี

2. ความเชื่อ ศรัทธา ค่านิยม ในจริยธรรม ขนบธรรมเนียม ประชาชนส่วนมากในจังหวัดตรังมีเชื้อสายไทยผสมจีน จริยธรรมและขนบธรรมเนียมประเพณีจึงมีลักษณะผสมผสานระหว่างไทย-จีนในด้านจริยธรรม คนตรังส่วนใหญ่จะเป็นคนโอบอ้อมอารี ตรงไปตรงมา พุดจา เปิดเผย เรียกได้ว่าเสียงดังฟังชัด เป็นเอกลักษณ์

3. ความเชื่อ ศรัทธา ค่านิยม ในวัฒนธรรมทั่วไปของชาวพื้นเมือง ชาวตรังปฏิบัติตามครรลองของวัฒนธรรมไทยและวัฒนธรรมอันดีงามของท้องถิ่น ส่วนใหญ่ตามวัฒนธรรมของพุทธศาสนา ซึ่งสืบเนื่องมาจากอินเดียและลังกา เชื่อมโยงกับจังหวัดนครศรีธรรมราช จังหวัดตรังเป็นเมืองหน้าด่านของจังหวัดนครศรีธรรมราชฝั่งตะวันตกในฐานะที่จังหวัดนครศรีธรรมราชเป็นเมืองแม่เป็นเมืองเอก วัฒนธรรมของตรังจึงเป็นแบบเดียวกับจังหวัดนครศรีธรรมราชและจังหวัดใกล้เคียง เช่น วันตรุษ วันสารท พิธีทางศาสนา เป็นต้น

3.1 ด้านศิลปวัฒนธรรม จังหวัดตรังมีศิลปที่เป็นเอกลักษณ์ของตนเอง ทั้งในด้านศิลปการแสดงและหัตถกรรม ศิลปการแสดง เช่น มโนราห์ หนังตะลุง ลิเกป่า ศิลปหัตถกรรม เช่น การประดิษฐ์เสื้อเตย มีดพร้า (นาบ้อ) ผ้าทอพื้นเมือง (นาหมื่นศรี) และเสวียนหม้อจากก้านจาก เป็นต้น

3.2 ด้านวัฒนธรรมประเพณี เป็นการผสมผสานระหว่างประเพณีวัฒนธรรมไทยกับจีน ทั้งนี้เนื่องจากประชาชนในเขตเมืองส่วนใหญ่มีเชื้อสายไทยผสมจีน ส่วนผู้ที่นับถือศาสนาอิสลาม ก็ยังคงยึดถือประเพณีวัฒนธรรมทางศาสนา แต่ไม่เคร่งครัดเหมือน 4 จังหวัดชายแดนภาคใต้ ประเพณีของชาวตรังที่แตกต่างจากที่อื่นอย่างชัดเจน ได้แก่

- **ประเพณีแต่งงาน** จะจัดงานใหญ่พิมพ์บัตรเชิญแขกไปร่วมเป็นเกียรติและร่วมรับประทานอาหาร จัดขบวนแห่ของคณะเจ้าภาพโดยรถยนต์ มีผ้าสีแดงผูกที่หน้ารถทุกคัน โดยเจ้าภาพเป็นผู้มอบให้พร้อมกับติดผ้าแดงไว้ที่ประตูบ้านเจ้าภาพด้วย สำหรับแขกที่รับเชิญไปร่วมขบวนแห่หรือรับประทานอาหาร ขึ้นอยู่กับความมีชื่อเสียงของเจ้าภาพ การแต่งกายของแขกไม่ค่อยพิธีพิถัน แต่งกายตามสบาย เมื่ออาหารชนิดสุดท้ายขึ้นโต๊ะ หลังจากรับประทานเสร็จ แขกก็จะ กลับหมด ให้เจ้าภาพมีเวลาจัดเก็บทำความสะอาดสถานที่ต่อไป

- **ประเพณีงานศพ** เมื่อสมาชิกในครอบครัวถึงแก่กรรม จะไม่ออกบัตรเชิญแต่จะพิมพ์แผ่นประกาศขนาดใหญ่โดยระบุชื่อผู้ตาย สาเหตุการตาย สถานที่ตั้งศพ วันจัดงาน วันฌาปนกิจ และรายชื่อเจ้าภาพพร้อมด้วยญาติทุกคนไปปิดไว้ในที่ชุมชน เช่น ร้านอาหาร หน้าบ้าน ร้านค้าทั่วไป และจะส่งไปประกาศทางสถานีวิทยุท้องถิ่นบางราย ตั้งศพที่วัดหรือมูลนิธิกุศลสถานเพื่อความสะอาดของแขกที่ไปและความพร้อมของเครื่องใช้ไม่สอย ในงานจะมีญาติพี่น้อง เพื่อนฝูงไปร่วมงานคับคั่ง แขกที่ไปในงานทุกคนจะได้รับบัตรขอบคุณ ในบัตรระบุ วันที่ เวลา สถานที่เผาหรือฝังศพไว้ในวันเคลื่อนศพออกจากบ้านหรือวัดไปเผาหรือฝัง เจ้าภาพจะเลี้ยงอาหารแบบโต๊ะจีนจำนวนมาก การเคลื่อนศพออกจากบ้านก็จะจัดขบวนรถยนต์ยาวเหยียด มีผ้าสีขาวผูกหน้ารถทุกคัน เมื่อถึงปลายทางแล้วรถทุกคันจะได้รับซองมีเงินอยู่ข้างในเป็นสินน้ำใจจากเจ้าภาพ

- **ประเพณีกินเจ** ประเพณีกินเจจะจัดขึ้นในวันขึ้น 1 ค่ำ ถึงวันขึ้น 9 ค่ำ เดือน 9 ของจีน โดยจัดปีละครั้งในงานมีฝ่ายพิธีการจัดโต๊ะบูชา ฝ่ายอัญเชิญสิ่งศักดิ์สิทธิ์และฝ่ายอ่านบท สวดมนต์ร่วมกัน ประกอบพิธีกินเจ และเชิญชวนผู้ศรัทธามาร่วมกันกินเจก่อนถึงวันกำหนด เพื่อให้ร่างกายบริสุทธิ์และอัญเชิญสิ่งศักดิ์สิทธิ์โดยเฉพาะพระอิศวรผู้เป็นใหญ่และพระจากดาวนพเคราะห์ทั้ง 9 ให้มาเป็นพยานในการประกอบพิธีกินเจครั้งนี้ ส่วนเจ้าอื่น ๆ ที่อัญเชิญมา มีทั้งพุทธรูป พราหมณ์และเต๋า เพื่อให้เกิดศรัทธาในการรักษาศีล

แนวการปฏิบัติถึงความบริสุทธิ์ทั้งร่างกายและจิตใจ โดยนุ่งขาวห่มขาว ถืออุโบสถศีล ยกเว้นข้อ 6 ไม่กินอาหารในยามวิกาลมาเป็นกินอาหารเจตลอด 9 วัน มีการทำวัตรเช้า-เย็น โดยถือปฏิบัติตามพุทธศาสนา คือรักษาศีล ทำสมาธิและเกิดปัญญา จะมีอยู่วันหนึ่งในช่วงจัดงาน เจ้าจะเข้าทรงร่างทรงแสดงอิทธิฤทธิ์โดยใช้วัตถุต่าง ๆ ทิ่มแทงตามร่างกายพร้อมทั้งจัดขบวนแห่แห่นไปตามสถานที่ต่าง ๆ ทั่วทั้งจังหวัด เพื่อให้ลูกหลานที่นับถือได้สักการะบูชา เป็นต้น

การศึกษาของจังหวัด

จังหวัดตรัง มีสถานศึกษาที่จัดการศึกษาขั้นพื้นฐานทั้งภาครัฐและเอกชน จำนวน 356 โรง จัดการศึกษาระดับ อาชีวศึกษา จำนวน 8 สถาบัน จัดการศึกษาระดับอุดมศึกษา จำนวน 7 สถาบัน จัดการศึกษานอกระบบ จำนวน 11 แห่ง จัดการศึกษาพิเศษ จำนวน 1 แห่ง

จำนวนสถานศึกษาในจังหวัดตรัง จำแนกตามสังกัด และการจัดการศึกษา

สังกัด	จำนวน สถานศึกษา	จัดการศึกษาระดับ					ร้อยละ
		การศึกษา ขั้น พื้นฐาน	อาชีว ศึกษา	อุดมศึกษา	จัด การศึกษา นอก ระบบ	การศึกษา พิเศษ	
สำนักงานคณะกรรมการการศึกษาขั้นพื้นฐาน	309	308				1	80.68
สำนักงานคณะกรรมการการศึกษาเอกชน	33	33					8.62
สำนักบริหารการศึกษาท้องถิ่น	11	11					2.87
สำนักงานตำรวจแห่งชาติ	2	2					0.52
กรมการศาสนา	1	1					0.26
สำนักงานคณะกรรมการการอาชีวศึกษา	7		7				1.83
สถาบันการพลศึกษา	2	1		1			0.52
สำนักงานคณะกรรมการการอุดมศึกษา	5			5			1.31
กระทรวงสาธารณสุข	2		1	1			0.52
สำนักงานส่งเสริมการศึกษานอกระบบ และการศึกษาตาม อัธยาศัย	11				11		2.87
รวม	383	356	8	7	11	1	100.00
ร้อยละ		92.95	2.09	1.83	2.87	0.26	

การสาธารณสุขของจังหวัดตรัง ปี 2554

1. สถานบริการและหน่วยงานบริหารงานสาธารณสุข

1.1 ภาครัฐ

- โรงพยาบาลศูนย์ (รพ.ตรัง)	1	แห่ง
จำนวนเตียง	503	เตียง
- โรงพยาบาลชุมชน (โรงพยาบาลประจำอำเภอ)	8	แห่ง
จำนวนเตียงรวม	420	เตียง
- โรงพยาบาลเฉพาะทาง (ศูนย์โรคผิวหนังเขตร้อนภาคใต้จังหวัดตรัง)	1	แห่ง
จำนวนเตียงรวม	60	เตียง
- โรงพยาบาลส่งเสริมสุขภาพตำบล	125	แห่ง
- โรงพยาบาลเฉลิมพระเกียรติ (อยู่ระหว่างดำเนินการก่อสร้าง)	1	แห่ง
- ศูนย์บริการสาธารณสุขเทศบาล (เทศบาลนครตรัง 3 ศูนย์, เทศบาลเมืองกันตัง 1 ศูนย์, เทศบาลตำบลห้วยยอด 1 ศูนย์)	5	แห่ง

1.2 ภาคเอกชน

- โรงพยาบาลเอกชน	4	แห่ง
จำนวนเตียงรวม	330	เตียง
- คลินิกเอกชน	211	แห่ง
สาขาเวชกรรมทั่วไป	97	แห่ง
สาขาทันตกรรมทั่วไป	22	แห่ง
สาขาพยาบาลและผดุงครรภ์	76	แห่ง
สาขากายภาพบำบัด	3	แห่ง
สาขาเทคนิคการแพทย์	10	แห่ง
สาขาแพทย์แผนไทย	3	แห่ง
- ร้านขายยา	134	ร้าน

2. หน่วยงานสนับสนุนการพัฒนาด้านการแพทย์และสาธารณสุข

1. ศูนย์สุขภาพจิตจังหวัดตรัง
2. ศูนย์ควบคุมโรคติดต่อฯ โดยแมลงที่ 12.3 ตรัง
3. ศูนย์วิทยาศาสตร์การแพทย์ที่ 1 ตรัง

4. วิทยาลัยพยาบาลบรมราชชนนี ตรัง
5. วิทยาลัยการสาธารณสุขสิรินธรจังหวัดตรัง

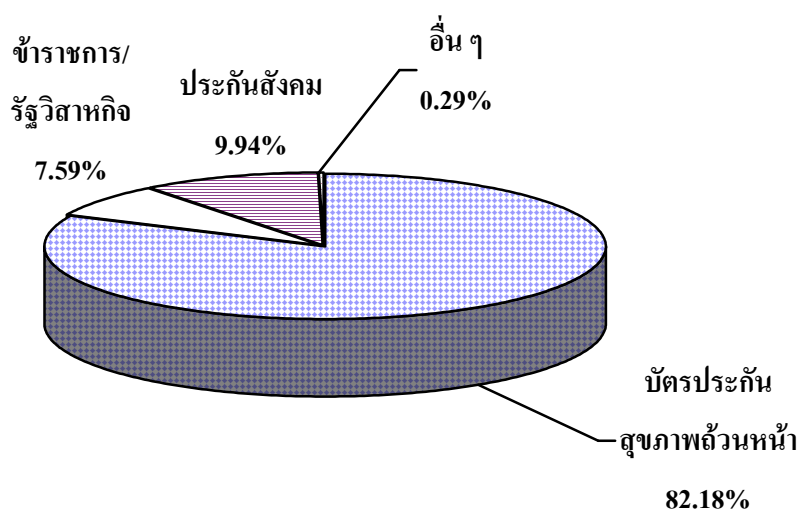
3. บุคลากรทางการแพทย์และการสาธารณสุข

ลำดับ	บุคลากรทางการแพทย์	จำนวนบุคลากร โรงพยาบาลภาครัฐ (คน)	จำนวนบุคลากร โรงพยาบาลภาคเอกชน (คน)
1.	แพทย์	115	34
2.	ทันตแพทย์	44	2
3.	เภสัชกร	82	13
4.	พยาบาลวิชาชีพ	914	102
5.	พยาบาลเทคนิค	41	4
6.	เจ้าหน้าที่สาธารณสุข	509	-
รวม		1,705	155

ที่มา : สำนักงานสาธารณสุขจังหวัดตรัง

4. การเข้าถึงบริการและการมีหลักประกันด้านสุขภาพของประชาชน

สัดส่วนการมีหลักประกันสุขภาพกลุ่มต่าง ๆ
ของประชาชนในจังหวัดตรัง ปี 2554



5. สาเหตุการเจ็บป่วยและการตาย จัดลำดับความสำคัญ ลำดับ 1 - 10 ของจังหวัดตรัง
สาเหตุการป่วยของผู้ป่วยนอก ที่สำคัญ 10 อันดับแรก ของจังหวัดตรัง ปี 2554

ลำดับที่	สาเหตุการป่วย	จำนวน (คน)	อัตราป่วย
1	โรคระบบหายใจ	270,500	43,442.72
2	โรคระบบไหลเวียนเลือด	223,068	35,825.07
3	โรคเกี่ยวกับต่อมไร้ท่อ โภชนาการ และเมตาบอลิซึม	205,071	32,934.72
4	โรคระบบย่อยอาหาร รวมโรคในช่องปาก	172,873	27,763.67
5	โรคระบบกล้ามเนื้อ รวมโครงร่างและเนื้อเยื่อเสริม	162,163	26,043.63
6	โรคติดเชื้อและปรสิต	67,576	10,852.81
7	โรคระบบสืบพันธุ์รวมปัสสาวะ	56,243	9,032.71
8	โรคผิวหนัง และเนื้อเยื่อใต้ผิวหนัง	54,234	8,710.06
9	โรคตาบางส่วนประกอบของตา	38,754	6,223.95
10	ภาวะแปรปรวนทางจิตและพฤติกรรม	38,654	6,207.89

ที่มา : สำนักงานสาธารณสุขจังหวัดตรัง (อัตราป่วยต่อประชากรแสนคน)

สาเหตุการป่วยของผู้ป่วยใน ที่สำคัญ 10 อันดับแรก ของจังหวัดตรัง ปี 2554

ลำดับที่	สาเหตุการป่วย	จำนวน (คน)	อัตราป่วย
1	ความผิดปกติเกี่ยวกับต่อมไร้ท่อ โภชนาการและเมตาบอลิซึม อื่น ๆ	22,553	3,622.05
2	โรคเลือดและอวัยวะสร้างเลือดและความผิดปกติบางชนิดที่เกี่ยวกับ ระบบภูมิคุ้มกัน	13,235	2,125.56
3	โรคความดันโลหิตสูง	10,376	1,666.40
4	โรคอื่น ๆ ของระบบย่อยอาหาร	8,784	1,410.72
5	โรคติดเชื้ออื่น ๆ ของลำไส้	7,343	1,179.30
6	ความผิดปกติอื่น ๆ ที่เกิดขึ้นในระยะ ปริกำเนิด	6,873	1,103.81
7	โรคเรื้อรังของระบบหายใจส่วนล่าง	5,911	949.32
8	โรคเบาหวาน	6,139	985.93
9	โรคติดเชื้อและปรสิตอื่น ๆ	5,767	926.19
10	โรคหัวใจและโรคของการไหลเวียนเลือดผ่านปอดอื่น ๆ	4,405	707.45

สาเหตุการตายที่สำคัญ 10 อันดับแรก ของจังหวัดตรัง ปี 2554

ลำดับ	สาเหตุการตาย	เพศ				รวม	อัตราตาย
		ชาย	อัตราตาย	หญิง	อัตราตาย		
1	โรคมะเร็ง	172	56.55	132	41.97	304	49.14
2	โรคหัวใจและหลอดเลือด	107	35.18	57	18.12	164	26.51
3	อุบัติเหตุจากการขนส่ง	122	40.11	37	11.76	159	25.70
4	ติดเชื้อในกระแสเลือด	87	28.60	61	19.37	148	23.92
5	ปอดอักเสบ/ปอดบวม	68	22.36	33	10.49	101	16.33
6	โรคหลอดเลือดสมอง	58	19.07	41	13.04	99	16.00
7	ไตวาย/นิ่วในไต/โรคไต	40	13.15	45	14.31	85	13.74
8	ถูกทำร้ายร่างกาย	79	25.97	6	1.91	85	13.74
9	โรคลมปัจจุบัน	61	20.06	22	6.99	83	13.42
10	ภูมิคุ้มกันบกพร่องเนื่องจากไวรัส (HIV)	34	11.18	12	3.82	46	7.44

การสาธารณสุขบริโภคของจังหวัด

1. การไฟฟ้า

จำนวนครัวเรือนที่มีไฟฟ้าใช้/ไม่มีไฟฟ้าใช้

อำเภอ	ครัวเรือนทั้งหมด	ครัวเรือนที่มีไฟฟ้าใช้	ครัวเรือนที่ไม่มีไฟฟ้าใช้
เมือง	48,890	48,717	173
กันตัง	23,369	23,274	95
ห้วยยอด	19,858	19,303	555
ปะเหลียน	11,584	11,232	352
ย่านตาขาว	11,074	10,780	294
สิเกา	12,716	12,569	147
วังวิเศษ	10,992	10,854	138
นาโยง	5,547	5,385	162
รัชฎา	5,547	5,385	162
หาดสำราญ	3,021	2,909	112
รวม	157,385	155,167	2,218

หมายเหตุ อ.รัชฎา บางส่วน กฟภ.อ.ทุ่งสงเป็นผู้รับผิดชอบ

2. โทรศัพท์

จังหวัดตรังมีชุมสายโทรศัพท์ที่เป็นโครงข่ายของบริษัท ทีโอที จำกัด (มหาชน) ส่วนบริการลูกค้าจังหวัดตรัง จำนวน 91 ชุมสาย

3. การประปา

การประปาส่วนภูมิภาค กำหนดเขตบริหารสำหรับจังหวัดตรัง เป็น 3 สำนักงานประปา ซึ่งแต่ละสำนักงานประปาขึ้นตรงกับสำนักงานประปาเขต 5 สงขลา คือ

3.1 สำนักงานประปาตรัง

ดูแลให้บริการน้ำอุปโภคบริโภค ดังนี้

- 1) เขตอำเภอเมือง ในบริเวณเขตเทศบาลนครตรังและพื้นที่ใกล้เคียงเขตเทศบาล
- 2) เขตอำเภอกันตัง ตามแนวถนนตรัง-กันตัง และเขตเทศบาลเมืองกันตัง และพื้นที่ใกล้เคียงเขตเทศบาล
- 3) เขตอำเภอนาโยง ตามแนวถนนตรัง-นาโยง และเขตเทศบาลตำบลนาโยงเหนือ
- 4) เขตอำเภอสิเกา ในเขตเทศบาลตำบลสิเกา พื้นที่ อบต.ปากเมง, อบต.บ่อหิน, อบต.เขาไม้แก้ว

แหล่งน้ำดิบ

- 1) แม่น้ำตรัง อ.เมือง จ.ตรัง
- 2) คลองเมง อ.สิเกา จ.ตรัง

3.2 สำนักงานประปาย่านตาขาว

ดูแลให้บริการน้ำอุปโภคบริโภค ดังนี้

- 1) เขตอำเภอย่านตาขาว ในบริเวณเขตเทศบาลตำบลย่านตาขาวและพื้นที่ใกล้เคียง
- 2) เขตอำเภอปะเหลียน ในบริเวณเขตเทศบาลตำบลปะเหลียน และ เทศบาลตำบลทุ่งยาว และพื้นที่ใกล้เคียง
- 3) เขต อบต.แหลมสอม – บางด้วน

แหล่งน้ำดิบ

- 1) คลองลำพิกุล - ลำชาน
- 2) คลองวังพัง
- 3) คลองปะเหลียน

3.3 สำนักงานประปาห้วยยอด

ดูแลให้บริการน้ำอุปโภคบริโภค ดังนี้

- 1) เขตอำเภอห้วยยอด ในบริเวณเขตเทศบาลตำบลห้วยยอด และพื้นที่ใกล้เคียง
- 2) เขตอำเภอวังวิเศษ ตำบลคลองชี – ตำบลคลองเต็ง
- 3) เขตอำเภอรัชฎา

แหล่งน้ำดิบ

- 1) แม่น้ำตรัง
- 2) คลองลำภูรา

มีทิวทัศน์สวยงาม น้ำใสสะอาด มีปลาน้ำจืดชุกชุม และปัจจุบันกำลังสร้างเป็นค่ายลูกเสือแห่งชาติขึ้นในบริเวณทะเลสองห้องด้วย

4) **เขาปิยะ** อยู่ในท้องที่ตำบลนาง อำเภอยะยง เป็นภูเขาตั้งอยู่โดดเดี่ยวกลางทุ่งนา อยู่ในบริเวณวัดเขาปิยะ มีถ้ำธรรมชาติเหมาะสำหรับพักผ่อนหย่อนใจและมีทิวทัศน์สวยงาม ทางขึ้นภูเขาได้ตัดแปลงเป็นบันไดคอนกรีตไปยังถ้ำแยกเป็น 3 ทาง มีพระพุทธรูปปางไสยาสน์ อยู่ด้านทางเข้าถ้ำ

5) **ถ้ำเขาช้างหาย** เป็นถ้ำธรรมชาติ ภายในเต็มไปด้วยหินงอกหินย้อยรูปแบบต่าง ๆ ที่สวยงามมาก สลับซับซ้อนด้วยชอกหลืบกว้างแคบมากมาย สวยงามและยังคงความเป็น ถ้ำที่ลักษณะเป็นธรรมชาติทุกประการ อยู่ห่างจากตลาดอำเภอนาโยง ประมาณ 5 กม.

6) **น้ำตกโตนเต๊ะ** เป็นน้ำตกที่สวยงามอีกแห่งหนึ่ง มีน้ำไหลผ่านตามชอกหินตลอดสาย อากาศเยือกเย็น บริเวณประกอบด้วยไม้เบญจพรรณนานาชนิด ถนนลาดยางตลอดถึงน้ำตก อยู่ที่ตำบลปะเหลียน อำเภอยะยง ห่างจากตัวจังหวัดประมาณ 45 กม.

7) **น้ำตกสายรุ้ง** เป็นน้ำตกจากหน้าผาสูง เมื่อละอองน้ำกระทบกับแสงแดดเกิดเป็นสายรุ้งสวยงามมาก สภาพยังคงความเป็นธรรมชาติทุกประการ การคมนาคมไปสู่ น้ำตกสะดวก อยู่ห่างจากอำเภอนาโยง ประมาณ 25 กม.

8) **น้ำตกกะช่อง** อยู่ในบริเวณวนอุทยานเขาช่องริมถนนตรัง - พัทลุง อยู่ห่างจากอำเภอนาโยง ประมาณ 9 กิโลเมตร มีน้ำตกจากภูเขาสูงไหลลงมาตามหน้าผา ชอกหิน ผ่านพันธุ์ ไม้ป่านานาชนิดอันร่มรื่นสวยงามมาก ภายในบริเวณมีสวนสัตว์ มีสัตว์นานาชนิดให้ชม เส้นทางสู่น้ำตกเป็นถนนลาดยางตลอด ประชาชนนิยมไปเที่ยวและพักผ่อนเป็นจำนวนมากทุกวัน

9) **น้ำตกอ่างทอง** อยู่ติดกับถนนสายตรัง-สิเกา ลักษณะเป็นน้ำไหลจากเขาอ่างทองทางทิศใต้ ลัดเลาะผ่านตามแอ่งหินมาสิ้นสุดที่หน้าผาและตกสู่อ่างเบื้องล่าง มีความสูงประมาณ 10 เมตร มีเสียงน้ำตกดังตลอดวัน ตลอดคืน สมัยก่อนถือว่ามีอาถรรพณ์ศักดิ์สิทธิ์อยู่ หมู่ที่ 1 ต.ไม้ฝาด ห่างจากตัวจังหวัดประมาณ 21 กิโลเมตร

10) **น้ำตกร้อยชั้นพันวัง** เป็นน้ำตกที่มีความงดงามมาก ขณะนี้อยู่ในระหว่างกำลังพัฒนาเส้นทางคมนาคม และบริเวณน้ำตกเพื่อความสะดวกสบายของผู้ไปท่องเที่ยว ซึ่งเวลานี้มีประชาชนไปพักผ่อนที่น้ำตกเป็นจำนวนมาก

11) **น้ำตกปากแจ่ม** ตั้งอยู่หมู่ที่ 3 ตำบลปากแจ่ม เป็นน้ำตกที่มีความสวยงามมาก มีน้ำไหลตลอดปี มีป่าไม้เบญจพรรณร่มรื่นสวยงาม สภาพหน้าผาสูงแบ่งเป็น 3 ชั้น ชาวบ้าน เรียกว่า "น้ำตกไฉไล" อยู่ห่างจากถนนสายบ้านโพธิ์ - ห้วยยอด ประมาณ 3 กิโลเมตร

12) **ถ้ำทะเล** ตั้งอยู่หมู่ที่ 1,10 ตำบลเขาอกบ อำเภอห้วยยอด ห่างจากที่ว่าการอำเภอไปทางทิศตะวันตกประมาณ 6 กิโลเมตร ห่างจากถนนเพชรเกษมประมาณ 700 เมตร มีถ้ำ คดเคี้ยววกวนยาวประมาณ 4 กิโลเมตร ความกว้างของถ้ำ รวมทั้งหมดประมาณ 200 ไร่ ในจำนวนนี้ประมาณครึ่งหนึ่ง (100 ไร่) มีน้ำขังเกือบตลอดปี สามารถล่องเรือชมภายในถ้ำซึ่งเต็มไปด้วยหินงอกหินย้อยรูปแบบต่าง ๆ อันสวยงาม มีถ้ำเป็นห้องโถงใหญ่เล็กซับซ้อนด้วยซอกหลืบกว้างแคบเป็นธรรมชาติที่น่าเที่ยวชมเป็นอย่างมาก บริเวณปากถ้ำมีเรือบริการนำเข้าชมภายในถ้ำตลอดเวลา

13) **ถ้ำอิโส** ตั้งอยู่หมู่ที่ 1 ตำบลลำภูรา อำเภอห้วยยอด มีถ้ำสวยงามตามธรรมชาติ และมีพระพุทธรูปบรรพตที่ผู้คนนับถือกันมาก มีบันไดสูงชันถึงยอดเขาได้ อยู่ห่างจากที่ว่าการอำเภอห้วยยอดไปทางอำเภอเมืองตรังประมาณ 15 กิโลเมตร

14) **หาดปากเมง** เป็นหาดทรายยาวเหยียดเป็นรูปพระจันทร์ครึ่งเสี้ยวยาวประมาณ 5 กม. อยู่ริมฝั่งมหาสมุทรอินเดีย มีป่าสนตามธรรมชาติขึ้นอยู่สวยงาม กลางทะเลมี เกาะน้อยใหญ่ สลับซับซ้อนกัน มองดูลักษณะคล้ายคนนอนหงายอยู่ในทะเล อยู่หมู่ที่ 4 ตำบลไม้ฝาด อ.สิเกา ห่างจากตัวจังหวัดประมาณ 38 กิโลเมตร ถนนลาดยางจากจังหวัดไปถึงหาด ประชาชนในจังหวัดและจากต่างจังหวัดไปพักผ่อน และลิ้มรสอาหารทะเลสด ๆ จากร้านอาหารที่ทางราชการจัดให้ราษฎร เข้าที่จำหน่ายอาหาร เพื่อรับโครงการส่งเสริมการท่องเที่ยวของจังหวัดมีสะพานเทียบเรือ มีเรือ นำเที่ยวชมทะเลและเกาะต่าง ๆ ทุกวัน

15) **หาดเจ้าไหม** อยู่หมู่ที่ 3 ต.เกาะลิบง อ.กันตัง เป็นหาดทรายยาวประมาณ 5 กิโลเมตร จาก ต.เกาะลิบง อ.กันตัง ไปต่อกับ หาดปากเมง อ.สิเกา ริมหาดมีต้นสนเรียงรายร่มรื่น บริเวณใกล้เคียงมีถ้ำโบราณ ในถ้ำมีโครงกระดูกมนุษย์สมัยดึกดำบรรพ์ มีขนาดใหญ่กว่าโครงกระดูกของมนุษย์ปัจจุบัน ทิวทัศน์สวยงามน่าเที่ยวชมเป็นอย่างมาก เหมาะสำหรับเป็นที่พักผ่อนหย่อนใจ อยู่ห่างจากหาดปากเมงประมาณ 21 กม.

16) **หาดหยงหลิง** เป็นหาดทรายรูปโค้งขนานไปกับดงสน สุดชายหาดเป็นเขาสูง ที่เต็มไปด้วยรังผึ้งและโพรงถ้ำ ซึ่งสามารถลอดออกไปสู่หน้าผาที่มีโพรงถ้ำและโหนดหินตะปุ่มตะป่ำเหมือนป้อมปราการโอบล้อมลานทรายไว้ เป็นธรรมชาติสวยงาม เหมาะสำหรับเป็นที่พักผ่อน อยู่ห่างไปหาดเจ้าไหมก่อนถึงหาดเจ้าไหมเล็กน้อย มีทางแยกเข้าหาดหยงหลิงประมาณ 2 กม. มีประชาชนไปเที่ยวพักผ่อนกันมากมายทุกวัน

17) **หาดสำราญ** อยู่ตำบลหาดสำราญ กิ่งอำเภอหาดสำราญ ห่างจากตัวจังหวัดประมาณ 59 กิโลเมตร ชายหาดมีต้นสนอยู่หนาแน่นและหาดทรายสะอาด มองเห็นเกาะในทะเลเป็นทิวทัศน์ที่น่าชม มีผู้ไปพักผ่อนในหน้าร้อนกันมาก

18) **เกาะสุกร** เป็นตำบลหนึ่งของอำเภอปะเหลียน เป็นเกาะนี้เป็นรูปรียาวจากทิศตะวันออกไปยังทิศตะวันตก พื้นที่ทางทิศตะวันออกเป็นที่ราบ ตอนกลางเกาะเป็นภูเขาค่อนข้างสูง บนเกาะมีราษฎรอยู่กันหนาแน่น ริมทะเลมีหาดทราย กลางทะเลมีเกาะเล็กเกาะใหญ่เป็นทิวทัศน์ สวยงามมาก เหมาะสำหรับเป็นที่ตากอากาศเป็นอย่างยิ่ง

19) **เกาะลิบง** อยู่ตำบลเกาะลิบง อำเภอกันตัง รอบ ๆ เกาะเต็มไปด้วยหญ้าทะเล ซึ่งเป็นอาหารของพะยูนสัตว์เลี้ยงลูกด้วยนมฝูงสุดท้ายของประเทศไทย บนเกาะมีฝูงกวาง ซึ่งได้รับการอนุรักษ์จากเจ้าหน้าที่เขตห้ามล่าสัตว์ป่าหมู่เกาะลิบง มีหมู่บ้านและสถานที่น่าท่องเที่ยวพักผ่อนอันสวยงามมาก

20) **เกาะกระดาน** เป็นเกาะที่เต็มไปด้วยทรัพยากรธรรมชาติ โดยเฉพาะปะการังที่สวยงาม เป็นชายหาดที่มีทรายขาวสะอาด น้ำใส ทุกอย่างยังคงความเป็นธรรมชาติทุกประการ

21) **ถ้ำมรกต** อยู่บนเกาะมุก เขตอำเภอกันตัง เป็นเสมือนอัญมณีเม็ดงามแห่งท้องทะเลอันดามัน เพราะหน้าผาด้านตะวันตกยื่นลงไปทะเล มีถ้ำอันแสนสวยงาม มีทางเข้าไปภายในถ้ำเป็นโพรงเล็ก ๆ พอลอดเรือเข้าไปได้ในช่วงน้ำลด แต่นักท่องเที่ยวสมัครใจลอยคอเข้าไปมากกว่า ความมืดเคี้ยวและความมืดในโพรงถ้ำขณะลอยคอเข้าไป คือ นาทิแห่งความสนุกสนานระทึกใจ แต่ความตื่นตาตื่นใจจะเข้ามาแทนที่ เมื่อถึงปากถ้ำภายใน เพราะจะพบเห็นน้ำทะเล สีมรกต หาดทรายขาวสะอาด ล้อมรอบด้วยหน้าผาสูงชันที่มีฟ้าสีครามเป็นหลังคา ผนังแต่งแต้มด้วยลายเขียวของใบไม้ เป็นความงามที่ได้รับการยกย่องว่าเข้าอันดับโลก

22) **บ่อน้ำร้อน - ไอน้ำแร่** จากตัวอำเภอกันตังไปประมาณ 6 กม. จะพบบ่อน้ำร้อนซึ่งกำลังได้รับการพัฒนาเป็นแหล่งท่องเที่ยว อุณหภูมิของน้ำประมาณ 70 องศาเซลเซียส มีนักท่องเที่ยวเดินทางไปอาบน้ำแร่กันเป็นจำนวนมากทุกวัน

เทศกาลและงานประเพณี

1) **งานพิธีวิวาหิต์สมุทร** ได้รับการบันทึกเป็นสถิติโลกของ Guinness World Record จัดขึ้นเป็นประจำทุกปีในวันที่ 14 กุมภาพันธ์ ณ เกาะกระดาน อำเภอกันตัง จังหวัดตรัง มีคู่บ่าวสาวจำนวนมาก จากประเทศต่าง ๆ ทั่วโลก ร่วมขบวนแห่ขันหมากอันยิ่งใหญ่ไปยังสถานที่ถ่ายทำพิธีวิวาหิต์ จากนั้นคู่บ่าวสาวทุกคู่พร้อมทั้งเจ้าหน้าที่และแขกผู้มีเกียรติ จะดำน้ำลงสู่ใต้ทะเลเพื่อทำพิธีรดน้ำสังข์ พิธีจดทะเบียนสมรสใต้ทะเล หลังจากนั้นจังหวัดจะจัดงานเลี้ยงแสดงความยินดีบริเวณชายทะเล พร้อมทั้งให้คู่บ่าวสาว ร่วมปลูกต้นไม้แห่งความรัก ณ สวนรวมพรรณไม้แห่ง ความรัก สวนพฤกษศาสตร์ภาคใต้ไว้เป็นที่ระลึกด้วย

2) **งานเทศกาลขนมเค้ก** จัดขึ้นในเดือนสิงหาคม เค้กเมืองตรังเป็นที่ขึ้นชื่อไปทั่วประเทศว่า เป็นเค้กที่อร่อย มีหลายแบบหลายรสให้เลือกซื้อ เป็นของฝากจากเมืองตรัง

3) **งานเทศกาลหมุย่าง** จัดขึ้นในเดือนกันยายน หมุย่างสูตรเมืองตรัง หนึ่งกรอบ เนื้อหอม นุ่ม รสอร่อย จากกรรมวิธีหมักใส่เครื่องปรุง แล้วย่างทั้งตัวด้วยเตาอย่างที่จัดทำเป็นพิเศษ ใช้แก้มกาแพ หรือขึ้นโต๊ะงานเลี้ยงต่าง ๆ

4) **งานเทศกาลกินเจ** จัดขึ้นเดือนตุลาคม เป็นประเพณีที่แปลกไม่เหมือนจังหวัดใดที่มีเทศกาลกินเจ มีการอัญเชิญองค์สิ่งศักดิ์สิทธิ์ประทับในร่างทรง ออกเยี่ยมเยียนโปรดสัตว์ ไปตามอาคาร บ้านเรือนซึ่งจัดโต๊ะบูชาไว้ต้อนรับ พร้อมทั้งแสดงอิทธิฤทธิ์อภินิหาร ด้วยการใช้น้ำสาสดราวุธ ทิ่มแทงตามร่างกาย ปืนป้ายบันไดมีด การลุยไฟ ลุยดงหนาม ฯลฯ โดยมีได้มีอาการเจ็บปวดหรืออันตรายแต่ประการใด

5) **งานเทศกาลอนุรักษ์หอยตะเภา** จัดขึ้นในเดือนพฤศจิกายน เพื่อให้ประชาชนมีความสำนึกในการร่วมกันอนุรักษ์หอยตะเภาที่มีมากที่ชายหาดปากเมง อำเภอสิเกา แต่กำลังจะสูญพันธุ์ไป

6) **งานเฉลิมพระชนมพรรษาและฉลองรัฐธรรมนูญประจำปี** จัดขึ้นระหว่าง วันที่ 5 - 15 ธันวาคมทุกปี รวบรวมวัฒนธรรม ประเพณี ของดีจากทุกอำเภอมาแสดง ประกวด แข่งขัน พร้อมทั้ง การออกร้านจำหน่ายสินค้าของส่วนราชการและเอกชนในบริเวณงาน เป็นงานที่ยิ่งใหญ่ที่สุดของจังหวัด ตรังและของภาคใต้

7) **ประเพณีไหว้พระจันทร์** งานประเพณีไหว้พระจันทร์จังหวัดตรัง หรืองานประเพณี ไหว้พระจันทร์ตำบลทุ่งยาว ประเพณีอันเก่าแก่ที่ชาวทุ่งยาว ซึ่งเป็นชาวไทยเชื้อสายจีนแต่จิวถือปฏิบัติสืบ ทอดกันมายาวนานกว่า 100 ปี ในคืนวันไหว้พระจันทร์ จะตรงกับวันเพ็ญเดือนแปดตามปฏิทินของจีน ชาวบ้านจะพร้อมใจกันจัดโต๊ะไหว้พระจันทร์ไว้หน้าบ้านเรือนของตนเองเรียงรายสองข้างถนนรอบตลาด ตำบลทุ่งยาว เป็นภาพที่สวยงามและมีมนต์เสน่ห์ยิ่งนัก นอกจากนี้ชาวทุ่งยาวส่วนหนึ่งจะแต่งกายด้วยชุดกี่เผ้า ทำให้บรรยากาศเต็มไปด้วยกลิ่นอายแห่งวัฒนธรรมแบบจีนมากยิ่งขึ้น

8) **ประเพณีสารทเดือนสิบ** ประเพณีวันสารทเดือนสิบ หรือการทำบุญเดือนสิบ เป็น ประเพณีการทำบุญให้กับวิญญาณของบรรพบุรุษที่ล่วงลับไปแล้ว โดยความเชื่อของชาวพุทธที่เชื่อว่าในวัน สารทเดือนสิบนี้ ยมบาลจะปล่อยให้วิญญาณทั้งหลายที่รับกรรมอยู่ในนรกที่เรียกว่า "เปรต" นั้นขึ้นมารับ ส่วนบุญที่บรรดาญาติที่มีชีวิตอยู่ทำบุญอุทิศไปให้ การทำบุญเดือนสิบในจังหวัดตรัง จะมี 2 ครั้ง คือ วันแรม 8 ค่ำเดือน 10 กับ วันแรม 15 ค่ำเดือน 10 ซึ่งจัดที่วัดทุกวัดในจังหวัดตรัง

9) **ประเพณีลากพระและมหกรรมวัฒนธรรมสัมพันธ์** งานประเพณี ลากพระ งานชักพระ เป็นขนบธรรมเนียมประเพณีหนึ่ง ซึ่งถือเป็นเอกลักษณ์ของท้องถิ่นภาคใต้ ที่สืบทอดมายาวนานแล้ว โดยเฉพาะ จังหวัดตรังนั้น จะจัดขึ้นหลังวันออกพรรษา 1 วัน หรือวันแรม 1 ค่ำ เดือน 11 สถานที่จัดงาน ณ สนามกีฬาเทศบาลนครตรัง (ทุ่งแจ้ง)

10) **ประเพณีสงกรานต์** สงกรานต์ เป็นประเพณีเก่าแก่ของไทยซึ่งสืบทอดมาแต่โบราณคู่มากับประเพณีตรุษ จึงมีการเรียกรวมกันว่า ประเพณีตรุษสงกรานต์ หมายถึงประเพณีส่งท้ายปีเก่า และต้อนรับปีใหม่ จัดระหว่างวันที่ ๑๒ - ๑๔ เมษายนของทุกปี สถานที่จัดวัดทุกวัดในจังหวัดตรัง

สถานที่พักในจังหวัดตรัง

จังหวัดตรังมีแหล่งที่พักหลายระดับไว้บริการแก่นักธุรกิจ นักท่องเที่ยว และผู้ต้องการที่พักจากระดับโรงแรมหรู ชั้น 1 ชั้น 2 หรือเป็นที่พักชั่วคราวรีสอร์ท ซึ่งมีอยู่กระจัดกระจายตามแหล่งท่องเที่ยว

รายชื่อสถานที่พัก

อำเภอ	ชื่อโรงแรม
1. เมืองตรัง	1.1 โรงแรมธรรมรินทร์ ธนา 1.2 โรงแรมเรือรักษา 1.3 โรงแรมวัฒนาพาร์ค 1.4 โรงแรมธรรมรินทร์ 1.5 โรงแรมตรัง 1.6 โรงแรมควีนส์ 1.7 โรงแรมวัฒนา 1.8 โรงแรมโกเต็ง 1.9 โรงแรมพลาซ่าไฮเต็ล 1.10 โรงแรมจริงจริง 1.11 โรงแรมศรีตรัง 1.12 โรงแรมท่าจีนรีสอร์ท 1.13 โรงแรมเมอเมด 1.14 โรงแรมซีซาร์ 1.15 โรงแรมเซฟเฮาส์ 1.16 โรงแรมรักษ์จันทร์ 1.17 โรงแรมรักษ์นันทิ 1.18 โรงแรมแกรนด์สวีทอินน์ 1.19 โรงแรมปาล์มมี 1.20 โรงแรมมายเฮาส์
2. กันตัง	2.1 โรงแรมเกาะมุกด์ สีวาลัย บีช รีสอร์ท 2.2 โรงแรมเกาะกระดาน พาราไดซ์ บีช

	2.3 โรงแรมเกาะมุกด์ รีสอร์ท
	2.4 โรงแรม เจ.ที
	2.5 โรงแรมเสวี ไฮเต็ล
	2.6 โรงแรมศิริชัย
	2.7 โรงแรมกันตังปาร์ค
	2.8 โรงแรมธนะอินน์ ไฮเต็ล
3. ห้วยยอด	3.1 โรงแรมแอบบี้อินน์
	3.2 โรงแรมกาแลอิน
	3.3 โรงแรมเอเชีย
4. ย่านตาขาว	4.1 โรงแรมวิมานไฮเต็ล
	4.2 โรงแรมศรีลำดวน
	4.3 โรงแรมทุ่งค่ายรีสอร์ท
5. ปะเหลียน	5.1 โรงแรมเกาะสุกร รีสอร์ท
	5.2 โรงแรมสุกรปีชบังกะโล
	5.3 โรงแรมสุกรคาบาร่า รีสอร์ท
	5.4 โรงแรมเกาะสุกรอันดามัน ปีชรี้รีสอร์ท
	5.5 โรงแรมเมซี่ไฮเต็ล
	5.6 โรงแรมปีชไซด์ คอททิจ
6. สิเกา	6.1 โรงแรมอนันตราสิเกา รีสอร์ท แอนด์สปา
	6.2 โรงแรมเลตริง
	6.3 โรงแรมปากเมงรีสอร์ท
	6.4 โรงแรมฉางหลางรีสอร์ท