

๑. ข้อมูลประชากรจังหวัดฉะเชิงเทรา

เพศ	จำนวน
ประชากรชาย	๓๓๓,๑๕๑
ประชากรหญิง	๓๔๖,๒๑๙

ข้อมูล ณ ธันวาคม ๒๕๕๔ (จากประกาศสำนักทะเบียนกลาง กรมการปกครอง)

๒. ข้อมูลเขตการปกครอง

สำหรับข้อมูลในส่วนของ จำนวน อบต. และ จำนวน เทศบาลตำบล ที่ต้องปรับปรุงใหม่ มี ดังนี้ ส่วนรายละเอียดข้อมูลอื่นๆ ในหัวข้อ เขตการปกครอง สำนักงานคณะกรรมการการเลือกตั้งประจำจังหวัดฉะเชิงเทราไม่มีรายละเอียดของข้อมูล ให้ท่านสอบถามจากหน่วยงานที่เกี่ยวข้อง

อำเภอ	เทศบาลตำบล	เทศบาลเมืองฉะเชิงเทรา	อบต.
1.เมืองฉะเชิงเทรา	๑	๑	๑๘
2.บางคล้า	๒	-	๗
3.แปลงยาว	๔	-	๓

อำเภอ	เทศบาลตำบล	เทศบาลเมืองฉะเชิงเทรา	อบต.
4.บางน้ำเปรี้ยว	๖	-	๘
5.บางปะกง	๑๐	-	๗
6.บ้านโพธิ์	๔	-	๑๑
7.พนมสารคาม	๕	-	๖
8.ราชสาส์น	-	-	๓
9.สนามชัยเขต	๑	-	๔
10.ท่าตะเกียบ	-	-	๒
11.คลองเขื่อน	-	-	๕
รวม	๓๓	๑	๗๔



เศรษฐกิจและการท่องเที่ยว

รายได้ประชากร

เศรษฐกิจโดยทั่วไปของจังหวัดขึ้นอยู่กับผลผลิตทางด้านอุตสาหกรรม โครงสร้างรายได้ประกอบด้วยการผลิตยานยนต์ รถพ่วงและรถกึ่งรถพ่วง การผลิต ผลิตภัณฑ์อาหารและเครื่องดื่ม การผลิต ผลิตภัณฑ์ยางและผลิตภัณฑ์พลาสติก การผลิต ผลิตภัณฑ์ที่ทำจากโลหะประดิษฐ์ยกเว้นเครื่องจักร และผลิตภัณฑ์จากแร่โลหะ จากการสำรวจของสำนักงานคณะกรรมการพัฒนาเศรษฐกิจและสังคมแห่งชาติ ปี 2553 ประชากรมีผลิตภัณฑ์มวลรวมจังหวัดเฉลี่ยต่อคนต่อปี เท่ากับ 326,531 บาท และจากการสำรวจภาวะเศรษฐกิจและสังคมของครัวเรือน พ.ศ.2554 ของสำนักงานสถิติแห่งชาติ จังหวัดฉะเชิงเทรา มีค่าใช้จ่ายโดยเฉลี่ย 17,958 บาทต่อเดือนต่อครัวเรือน และมีรายได้ต่อครัวเรือน 23,031 บาท

ผลิตภัณฑ์มวลรวมจังหวัด (GPP)

ผลิตภัณฑ์มวลรวมจังหวัด (GPP) ปี 2553 เท่ากับ 234,523 ล้านบาท มีมูลค่าผลิตภัณฑ์มวลรวมจังหวัดต่อคน เท่ากับ 326,531 บาทต่อปี เป็นอันดับที่ 9 ของประเทศ และเป็นอันดับที่ 4 ของภาคตะวันออก รายได้ส่วนใหญ่ขึ้นอยู่กับสาขาอุตสาหกรรม ซึ่งมีมูลค่ารวม 159,038 ล้านบาท คิดเป็นร้อยละ 67.8 ของผลิตภัณฑ์มวลรวมจังหวัด ฉะเชิงเทรา โดยจำแนกตามรายการผลิต 16 สาขา ดังนี้

ผลิตภัณฑ์จังหวัด ตามราคาประจำปี จำแนกตามสาขาการผลิต พ.ศ. 2548 - 2553

GROSS PROVINCIAL PRODUCT AT CURRENT MARKET PRICES

BY ECONOMIC ACTIVITIES : 2005-2010

หน่วย : ล้านบาท

สาขาการผลิต	2548 (2005)	2549 (2006)	2550 (2007)	2551 (2008)	2552 (2009)	2553 (2010)
ภาคการเกษตร	11,564	12,025	13,031	16,251	16,064	17,864
- เกษตรกรรม การล่าสัตว์และการป่าไม้	9,820	10,087	10,863	14,156	13,757	15,343
- การประมง	1,744	1,937	2,169	2,095	2,306	2,522
ภาคนอกเกษตร	136,100	157,276	179,670	197,398	170,973	216,658
- การทำเหมืองแร่และเหมืองหิน	140	133	137	692	274	195
- การผลิตอุตสาหกรรม	95,122	111,636	130,234	144,936	119,570	159,038
- การไฟฟ้า ก๊าซ และการประปา	4,326	5,060	5,162	5,263	5,772	6,821
- การก่อสร้าง	3,658	3,816	3,592	3,303	3,646	5,049
- การขายส่ง ขายปลีก ซ่อมแซมยานยนต์	14,875	16,344	19,110	19,385	17,317	21,397
- โรงแรม และภัตตาคาร	248	255	294	279	265	373
- การขนส่ง และการคมนาคม	3,355	4,862	5,283	6,705	6,759	6,590
- ตัวกลางทางการเงิน	2,121	2,471	2,682	2,970	2,962	2,986
- บริการด้านอสังหาริมทรัพย์ การให้เช่า	4,758	5,026	5,335	4,629	4,678	4,393
- การบริหารราชการแผ่นดินและการป้องกันประเทศ	2,873	2,629	2,525	3,521	3,812	3,612
- การศึกษา	2,756	3,151	3,448	3,657	3,818	3,938
- การบริการด้านสุขภาพ และงานสังคมสงเคราะห์	915	998	1,071	1,165	1,256	1,301
- การให้บริการชุมชน สังคม และบริการส่วนบุคคลอื่น ๆ	924	871	759	840	809	853
- ลูกจ้างในครัวเรือนส่วนบุคคล	30	23	39	54	35	111
ผลิตภัณฑ์มวลรวมจังหวัด	147,664	169,301	192,702	213,649	187,037	234,523
มูลค่าผลิตภัณฑ์เฉลี่ยต่อคน (บาท)	216,365	245,331	276,240	303,161	262,841	326,531
ประชากร (1,000 คน)	682	690	698	705	712	718

หมายเหตุ : ข้อมูลเบื้องต้น จากสำนักงานคณะกรรมการพัฒนาการเศรษฐกิจและสังคมแห่งชาติ

การธนาคาร

ณ กันยายน 2555 ฉะเชิงเทรามีธนาคารทั้งหมด 15 ธนาคาร จำนวน 82 สาขา แยกเป็นธนาคารพาณิชย์ 53 สาขา ธนาคารของรัฐ 29 สาขา จำนวนเงินรับฝาก 64,109 ล้านบาท เบิกเงินบัญชี 6,899 ล้านบาท เงินให้กู้ 24,725 ล้านบาท ตั๋วเงิน 4,765 ล้านบาท และอื่น ๆ 1 ล้านบาท

ลำดับ	ธนาคาร	จำนวนสาขา	ชื่อสาขา
1	ธนาคารกรุงไทย จำกัด (มหาชน)	11	ฉะเชิงเทรา มหาจักรพรรดิ ถนนพานิช บางคล้า บางปะกง บางน้ำเปรี้ยว สนามชัยเขต พนมสารคาม โรงไฟฟ้าบางปะกง(ย่อย) คาร์ฟูร์ฉะเชิงเทรา2(ย่อย) ศาลากลางจังหวัด
2	ธนาคารกสิกรไทย จำกัด (มหาชน)	10	ฉะเชิงเทรา บางคล้า บางวัว(ย่อย) สุวินทวงศ์ สถานีขนส่ง(ย่อย) คาร์ฟูร์ฉะเชิงเทรา บางปะกง ตลาดคลองสวน ศูนย์ฝึกอบรมพนักงาน พนมสารคาม
3	ธนาคารกรุงเทพ จำกัด (มหาชน)	10	ฉะเชิงเทรา บางปะกง บางคล้า บางน้ำเปรี้ยว พนมสารคาม บ้านโพธิ์(ย่อย) บิ๊กซีฉะเชิงเทรา(ย่อย) บิ๊กซีฉะเชิงเทรา2(ย่อย) นิคมอุตสาหกรรมเวลโกรว์(ย่อย) โตโยต้าฉะเชิงเทรา
4	ธนาคารกรุงศรีอยุธยา จำกัด (มหาชน)	6	ฉะเชิงเทรา บางคล้า บางปะกง พนมสารคาม บ้านโพธิ์ นิคมอุตสาหกรรมเวลโกรว์(ย่อย)
5	ธนาคารทหารไทย จำกัด (มหาชน)	6	ถนนสุขประยูร-ฉะเชิงเทรา ฉะเชิงเทรา พนมสารคาม แปลงยาว บางวัว บางคล้า
6	ธนาคารไทยพาณิชย์ จำกัด (มหาชน)	12	ฉะเชิงเทรา พนมสารคาม บางคล้า ตลาดบ่อบัว(ย่อย) คลอง 16 บางปะกง บิ๊กซีฉะเชิงเทรา นิคมอุตสาหกรรมเวลโกรว์ บ้านโพธิ์(ย่อย) บางน้ำเปรี้ยว(ย่อย) ตลาดสุวินทวงศ์ปลาซ่า เทศโก้ โลตัสพนมสารคาม
7	ธนาคารนครหลวงไทย จำกัด (มหาชน)	3	ฉะเชิงเทรา คาร์ฟูร์ฉะเชิงเทรา พนมสารคาม
8	ธนาคารชนชาติ จำกัด (มหาชน)	3	ฉะเชิงเทรา บิ๊กซีฉะเชิงเทรา2 พนมสารคาม
9	ธนาคารพัฒนาวิสาหกิจขนาดกลางและ ขนาดย่อมแห่งประเทศไทย	1	ฉะเชิงเทรา
10	ธนาคารอาคารสงเคราะห์	1	ฉะเชิงเทรา
11	ธนาคารยูโอบี จำกัด (มหาชน)	2	ฉะเชิงเทรา บางปะกง
12	ธนาคารออมสิน	7	ฉะเชิงเทรา บางคล้า ถนนมหาจักรพรรดิ บิ๊กซีฉะเชิงเทรา บางปะกง พนมสารคาม บางน้ำเปรี้ยว
13	ธนาคารเพื่อการเกษตรและสหกรณ์ การเกษตร	8	ฉะเชิงเทรา บางปะกง แปลงยาว(ย่อย) บ้านโพธิ์ บางคล้า บางน้ำเปรี้ยว สนามชัยเขต พนมสารคาม
14	ธนาคารซีไอเอ็มบี ไทย จำกัด (มหาชน)	1	ฉะเชิงเทรา
15	ธนาคารอิสลามแห่งประเทศไทย	1	ฉะเชิงเทรา

รายงานผลการเบิกจ่ายเงินงบประมาณรายจ่าย ประจำปีงบประมาณ พ.ศ.2555
ตั้งแต่ต้นปีงบประมาณ จนถึงวันที่ 30 กันยายน 2555

หน่วย : ล้านบาท

รายการ	รายจ่ายประจำ			รายจ่ายลงทุน			รวมทั้งสิ้น		
	เงินประจำงวด	เบิกจ่าย	ร้อยละ	เงินประจำงวด	เบิกจ่าย	ร้อยละ	เงินประจำงวด	เบิกจ่าย	ร้อยละ
งบปกติ	7,314.07	7,071.69	96.69	5,778.70	4,526.72	78.33	13,092.77	11,598.41	88.59

หมายเหตุ: ข้อมูลเบื้องต้นจากระบบบริหารการเงินการคลังภาครัฐแบบอิเล็กทรอนิกส์ (GFMIS)



เกษตรกรรม

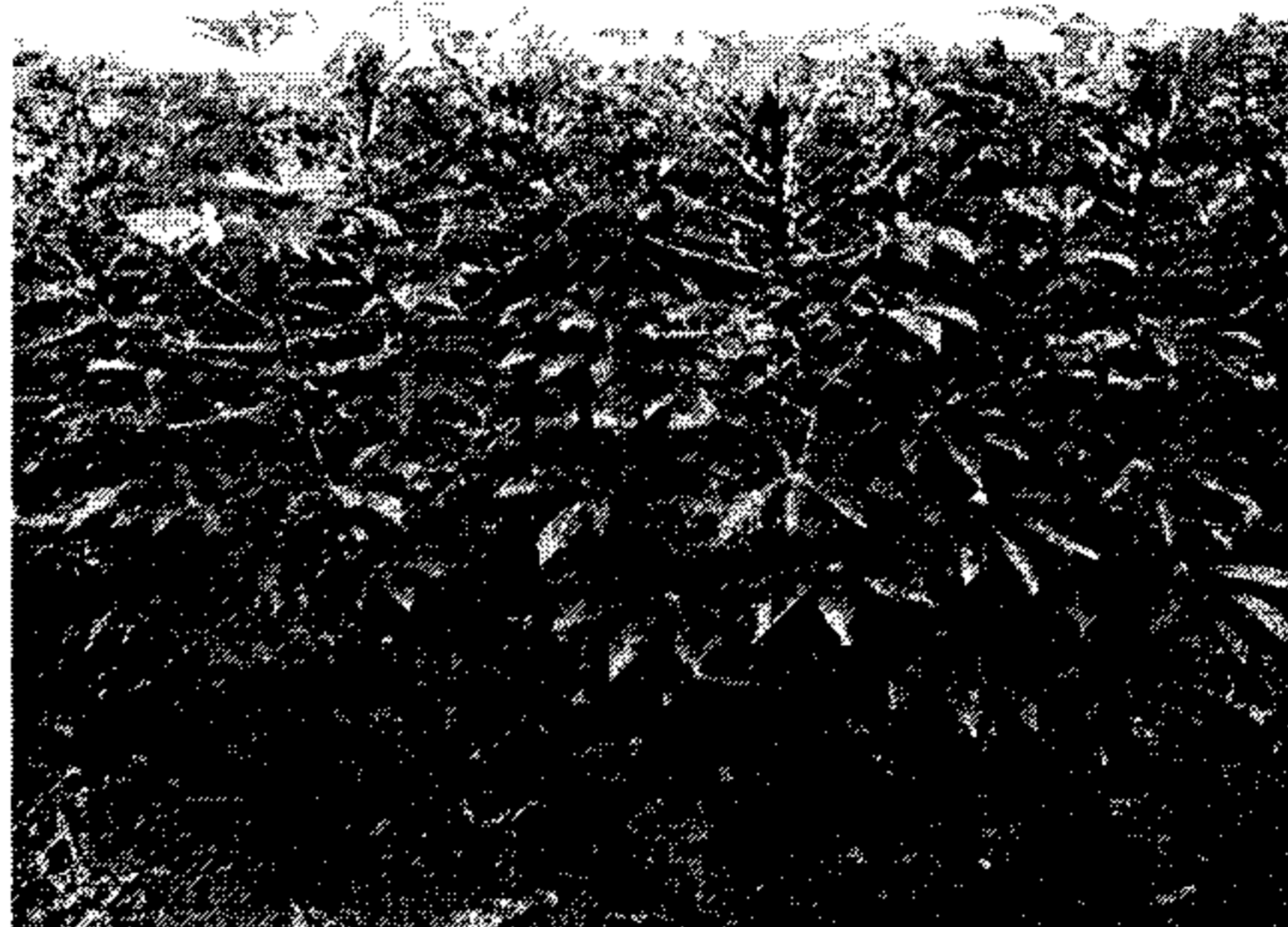
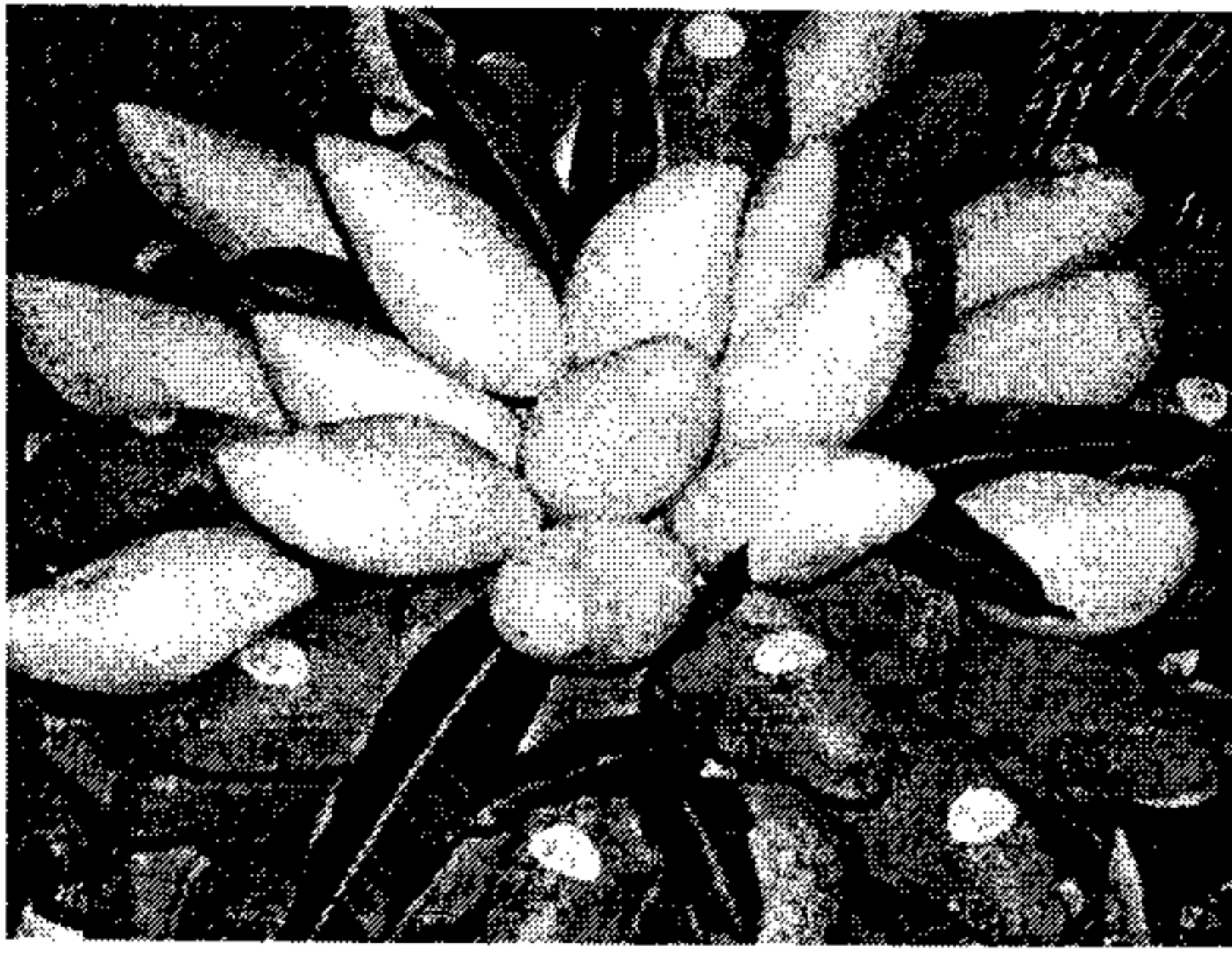
จังหวัดฉะเชิงเทรา มีเนื้อที่ทั้งหมด ๓,๓๔๔,๓๗๕ ไร่ พื้นที่ถือครองเพื่อการปลูกพืช ๑,๙๙๖,๒๐๑ ไร่ และมีจำนวนครัวเรือนเกษตรกรรม ๖๕,๕๖๒ ครัวเรือน ปีการเพาะปลูก ๒๕๕๕ มีพืชเศรษฐกิจที่สำคัญ ดังนี้

จำนวนครัวเรือนที่ประกอบอาชีพเกษตรกรรมจังหวัดฉะเชิงเทรา ปี ๒๕๕๕

หน่วย ครัวเรือน :

ลำดับ ที่	อำเภอ	ประเภทของอาชีพเกษตรกรรม													
		ข้าวนาปี	ข้าวนา ปรัง	ข้าว เหนียว นาปี	ข้าวโพด เลี้ยง สัตว์	มัน สำปะหลัง	อ้อย โรงงาน	สับปะรด	ยางพารา	มะม่วง	มะพร้าว		หมาก	ปาล์ม น้ำมัน	ไม้เศรษฐกิจ
											อ่อน	แก่			
๑	เมือง	๔,๐๖๐	๔,๐๕๙	-	-	-	-	-	-	๑,๔๕๑	๑,๗๒๑	๑,๘๔๘	๗๔๖	-	-
๒	บางคล้า	๗๕๕	๗๑๓	-	-	-	-	๗	๓	๒,๐๒๐	๑,๕๐๘	๑,๑๐๓	๖๐๙	๙	๒๒
๓	บางน้ำเปรี้ยว	๘,๕๐๙	๘,๔๓๓	-	-	-	-	-	๑	๑,๒๖๗	๑,๓๒๗	๙๘๒	๑๕	๒๗	-
๔	บางปะกง	๕๒๐	๘๓	-	-	-	-	-	-	๑,๕๐๑	๗๘๒	-	-	-	-
๕	บ้านโพธิ์	๑,๐๘๙	๗๔๒	-	-	-	-	-	-	๔๑๐	๒๖๑	๑๒๐	-	-	-
๖	พนมสารคาม	๔,๐๑๖	๒,๑๐๖	-	๓๒	๑,๘๕๘	๒	-	๒๑๑	๕๗๓	๗	๓	-	๙	๙๑๔
๗	สนามชัยเขต	๕,๔๙๓	๒๖๙	๖๖๒	๓๐	๔,๖๙๖	๒๙	๔๐๒	๑,๖๕๙	๗๗๔	-	-	-	๒๕๖	๒,๘๑๕
๘	แปลงยาว	๑,๖๔๙	๔๙๒	-	-	๑,๐๓๖	๙๗	๕๘	๓๗๖	๑๖๙	๖๕	๑๕๐	-	๗๑	๕๑๓
๙	ราชสาส์น	๑,๔๔๐	๑,๓๖๘	-	-	-	-	-	-	๒๘๙	๖๔	๑๒	-	-	-
๑๐	ท่าตะเกียบ	๒,๗๒๔	๙๑	๑๕๗	๑๖๘	๔,๕๐๔	๑๙๔	๑๕๐	๑,๕๓๙	๙๖	-	-	-	๑๕๓	๗๔๔
๑๑	คลองเขื่อน	๑,๑๕๕	๑,๐๘๐	-	-	-	-	-	-	๕๘๓	๕๑๙	๔๑๐	๒๙๑	๖	-
	รวม	๓๑,๔๑๐	๑๙,๔๓๖	๘๑๙	๒๓๐	๑๒,๐๙๔	๓๒๒	๖๑๗	๓,๗๘๙	๙,๑๓๓	๖,๒๕๔	๔,๖๒๘	๑,๖๖๑	๕๓๑	๕,๐๐๘

ที่มา : สำนักงานเกษตรจังหวัดฉะเชิงเทรา



ชนิด	พืชที่ปลูก (ไร่)	พื้นที่เก็บเกี่ยว/ ให้ผลแล้ว (ไร่)	ผลผลิต (ตัน)	ผลผลิตเฉลี่ยต่อ ไร่ (ก.ก./ไร่)
ข้าวนาปี	๗๒๕,๒๓๙	๖๘๑,๐๒๐	๔๐๕,๐๑๕	๕๙๕
ข้าวนาปรัง*	๕๐๗,๒๔๒*	๔๘๕,๘๖๗	๓๔๕,๙๒๐	๗๑๒
ข้าวเหนียนาปี	๓,๙๑๙	๓,๙๑๙	๑,๖๔๐.๙๖	๔๑๘.๗๒
ข้าวโพดเลี้ยงสัตว์	๓,๘๑๙	๓,๗๒๗	๒,๕๗๒	๖๙๐
มันสำปะหลัง	๒๘๕,๒๘๑	๒๗๘,๓๙๕	๑,๐๐๐,๐๖๘	๓,๕๙๒
อ้อยโรงงาน	๑๗,๕๕๓	๑๘,๒๙๖	๒๒๐,๕๙๓.๗๗	๑๒,๐๕๖.๙๔
สับปะรด	๑๖,๑๓๑	๑๕,๙๔๒.๗๕	๘๕,๐๒๔.๒๘	๕,๓๓๓.๑๐
ยางพารา	๑๖๔,๕๘๐	๙๗,๖๕๐	๓๐,๔๗๕.๕๙	๓๑๒.๐๙
มะม่วง	๓๒,๔๒๕	๒๘,๖๖๙.๗๕	๒๒,๕๔๖.๑๘	๗๘๖.๔๑
มะพร้าวอ่อน	๑๒,๙๕๓	๑๒,๒๓๘	๑๐,๐๖๙.๔๓	๘๒๒.๘๐
มะพร้าวแก่	๖,๙๖๙	๖,๘๙๕.๒๕	๔,๔๒๐.๖๑	๖๔๑.๑๑
หมาก	๘,๐๔๐	๗,๑๗๐	๘,๗๙๗.๐๒	๑,๒๒๖.๙๒
ปาล์มน้ำมัน	๑๕,๐๐๒	๙,๔๕๔	๑๕,๑๕๑.๕๕	๑,๖๐๒.๖๖
ไม้เศรษฐกิจ (ยูคาลิปตัส(๒๘๒,๙๖๙	๘๐,๙๒๙	๒,๒๑๑,๒๑๐.๙๓	๒๗,๓๒๒.๘๕
อื่นๆ	๗,๘๓๖	-	-	-
รวม	๒,๐๘๙,๙๕๘*	๑,๗๓๐,๑๗๒.๗๕	-	-

*: พื้นที่ปลูกรวมนั้นเกินกว่าพื้นที่ทำการเกษตรทั้งหมด เนื่องจากพื้นที่ปลูกข้าวนาปรังใช้พื้นที่เดียวกับข้าวนาปี
ที่มา : สำนักงานเกษตรจังหวัดฉะเชิงเทรา

รายงานผู้จดทะเบียน กับสำนักงานประมงจังหวัดฉะเชิงเทรา จำแนกตามกลุ่มสัตว์น้ำ

(ข้อมูลถึงวันที่ ๓๐ ตุลาคม ๒๕๕๕)

อำเภอ	กุ้งทะเล		ปลาน้ำจืด		ปลากระพงขาว		กุ้งก้ามกราม		กบ,จระเข้,ตะพาบ		หอยทะเล	
	จำนวนฟาร์ม	เนื้อที่	จำนวนฟาร์ม	เนื้อที่	จำนวนฟาร์ม	เนื้อที่	จำนวนฟาร์ม	เนื้อที่	จำนวนฟาร์ม	เนื้อที่	จำนวนฟาร์ม	เนื้อที่
เมือง	๘๘๔	๖,๓๐๗.๙๐	๑,๐๓๒	๙,๐๑๗.๒๙	๑๓๐	๗๒๙.๒๘	๖	๔๒.๕๐	๖	๔.๒๙		
บางคล้า	๑,๔๗๑	๑๒,๒๙๔.๙๐	๕๕๓	๗,๒๕๘.๗๙	๓	๑๖.๗๘	๑๐	๑๓๙.๕๐	๑๓	๔๘.๙๒		
บ้านโพธิ์	๖๖๔	๖,๖๒๗.๔๐	๗๑๔	๖,๔๗๙.๒๕	๑๕	๑๐๗.๐๐	๖๕	๖๙๕.๐๐	๑	๕		
บางปะกง	๑๐๙	๑,๘๔๓.๕๘	๔๐๕	๗,๗๘๗.๗๕	๑๔๘	๑,๔๗๗.๗๒	๒	๘.๐๐	๕	๑.๒๕	๑๑๕	๙๕๖
บางน้ำเปรี้ยว	๒๒๖	๒,๕๓๗.๗๔	๙๐๐	๔,๕๔๕.๑๓					๒	๒.๒๙		
คลองเขื่อน	๔๘๗	๓,๖๗๓.๐๕	๑๓๔	๑,๒๘๒.๔๑			๑	๑๗.๐๐				
ราชสาส์น	๑๓๙	๑,๙๔๔.๗๘	๑๕๑	๒,๘๑๕.๗๕	๑	๓๕.๐๐						
พนมสารคาม	๔๑	๖๑๓.๓๐	๒๕๑	๑,๘๖๖.๐๕			๑	๓.๐๐	๑๙	๗๙.๑๑		
แปลงยาว	๒๑	๗๕๑.๕๐	๑๓๐	๑,๖๐๑.๐๐					๓	๑.๒๙		
ท่าตะเกียบ			๙๖	๙๙.๓๘								
สนามชัยเขต			๒๗๖	๓๕๗.๖๒					๓	๑.๒๙		
รวม	๔,๐๔๒	๓๖,๕๙๔.๑๕	๔,๖๔๒	๔๓,๑๑๐.๔๒	๒๙๗	๒,๓๖๕.๗๘	๘๕	๙๐๕.๐๐	๕๒	๑๔๓.๔๔	๑๑๕	๙๕๖

จำนวนเรือประมงที่ขึ้นทะเบียนเรือประมง ถึงปี ๒๕๕๕

ประเภทเครื่องมือ	ลำ
อวนลากแผ่นตะเฆ่	๑๘
อวนลากคู่	๔
อวนรุน	๘๐
อวนลอย (ปู, กุ้ง, ปลา)	๙๐
อวนล้อมโป๊ะ	๒๖
รวม	๒๑๘

ลำดับที่	ชนิดสัตว์	จำนวน (ตัว)	มูลค่า(บาท)	หมายเหตุ
๑.	สุกร	๘๓๑,๘๔๖	๔,๙๙๑,๐๗๖,๐๐๐.-	๒.๒ รุ่น/ปี
๒.	ไก่เนื้อ	๑๒,๘๕๓,๘๔๑	๘๖๕,๐๖๓,๔๙๙.๓๐.-	๕.๕ รุ่น/ปี
๓.	ไก่ไข่	๘,๒๐๐,๔๒๔	๕,๔๗๒,๙๖๒,๙๗๗.-	๑.๖ปี/รุ่น
๔.	ไก่พื้นเมือง	๑,๕๕๒,๕๖๙	๑๕๕,๒๕๖,๙๐๐.-	๓ รุ่น/ปี
๕.	เป็ดเนื้อ	๖๒๖,๙๓๘	๙๐,๔๖๐,๘๘๔.๐๒.-	๔ รุ่น/ปี
๖.	เป็ดไข่	๒๕๔,๐๑๖	๑๖๙,๕๓๐,๒๗๘,๔๐.-	๑.๖ปี/รุ่น
๗.	โคเนื้อ	๒๖,๓๕๒	๓๑๔,๒๔๗,๖๐๐.-	
๘.	กระบือ	๓,๑๗๔	๔๐,๐๔๗,๙๔๕.-	

ด้านอุตสาหกรรม

จังหวัดฉะเชิงเทรา มีโรงงานอุตสาหกรรมจำนวน ๑,๕๔๔ โรง มีการจ้างงาน ๑๑๕,๖๗๗ คน เงินลงทุน ๒๒๖,๑๒๖.๐๙ ล้านบาท อุตสาหกรรมส่วนใหญ่ เป็นอุตสาหกรรมผลิตภัณฑ์โลหะ รองลงมาคือ อุตสาหกรรมเกษตร และอุตสาหกรรมขนส่ง เป็นต้น

ข้อมูลจำนวนโรงงานอุตสาหกรรม รวมแรงงาน แยกตามหมวดอุตสาหกรรม ณ วันที่ ๓๐ กันยายน ๒๕๕๕

ลำดับ	รายการ	จำนวน (โรง)	เงินทุน (ล้านบาท)	แรงงาน (คน)	แรงม้า
๑	อุตสาหกรรมเกษตร	๑๘๐	๕,๑๐๙.๕๘	๔,๑๐๐	๑๒๗,๔๓๑.๙๑
๒	อุตสาหกรรมอาหาร	๑๑๔	๕,๒๔๔.๘๑	๕,๔๔๖	๑๐๗,๒๔๐.๒๔
๓	อุตสาหกรรมเครื่องตี	๑๐	๓,๔๙๑.๓๖	๓๗๗	๕๒,๑๕๘.๒๔
๔	อุตสาหกรรมสิ่งทอ	๒๔	๓,๗๑๓.๗๗	๓,๘๙๒	๓๔,๒๙๔.๔๗
๕	อุตสาหกรรมเครื่องแต่งกาย	๑๓	๓๑๓.๑๖	๓,๐๕๖	๑,๒๙๓.๘๘
๖	อุตสาหกรรมเครื่องหนัง	๑๓	๕๑๗.๑๙	๑,๒๗๒	๒,๘๗๙.๘๘
๗	อุตสาหกรรมไม้และผลิตภัณฑ์จากไม้	๗๖	๒,๑๗๙.๙๔	๒,๓๒๓	๓๖,๒๕๔.๐๙
๘	อุตสาหกรรมเฟอร์นิเจอร์และเครื่องเรือน	๓๔	๒,๔๙๐.๐๕	๖,๖๗๕	๒๗,๐๖๕.๓๗
๙	อุตสาหกรรมกระดาษและผลิตภัณฑ์จากกระดาษ	๓๔	๑,๖๘๙.๕๙	๑,๙๒๓	๒๒,๑๗๒.๓๕
๑๐	อุตสาหกรรมสิ่งพิมพ์	๓๐	๒,๕๒๔.๘๓	๒,๙๓๙	๑๓,๒๖๙.๔๕
๑๑	อุตสาหกรรมเคมี	๕๖	๓,๔๐๖.๑๕	๑,๗๒๑	๒๓,๘๙๑.๒๒
๑๒	อุตสาหกรรมปิโตรเคมีและผลิตภัณฑ์	๑๒	๒๘๒.๓๔	๒๒๕	๔,๘๒๒.๓๘
๑๓	อุตสาหกรรมยาง	๑๐	๔๔๔.๙๒	๘๒๕	๘,๘๒๒.๗๙
๑๔	อุตสาหกรรมพลาสติก	๑๑๗	๑๑,๑๗๖.๒๕	๙,๗๒๓	๑๑๕,๐๐๔.๑๐
๑๕	อุตสาหกรรมอโลหะ	๗๖	๔,๑๕๗.๑๓	๒,๗๔๑	๗๓,๘๖๖.๕๒
๑๖	อุตสาหกรรมโลหะ	๓๗	๒๕,๑๕๑.๐๐	๔,๕๕๖	๒๐๒,๙๑๗.๙๘
๑๗	อุตสาหกรรมผลิตภัณฑ์โลหะ	๒๐๖	๑๑,๓๕๘.๙๘	๑๑,๙๕๐	๑๒๓,๗๕๙.๓๘
๑๘	อุตสาหกรรมเครื่องจักร	๖๙	๓๑,๐๙๙.๓๕	๓,๓๒๕	๔๔,๒๖๘.๔๙
๑๙	อุตสาหกรรมไฟฟ้า	๖๘	๑๙,๑๕๒.๒๙	๒๐,๕๑๔	๑๔๖,๘๘๖.๙๑
๒๐	อุตสาหกรรมขนส่ง	๑๒๙	๔๐,๘๗๓.๐๕	๑๘,๒๓๒	๒๑๗,๕๑๘.๗๙
๒๑	อุตสาหกรรมอื่น ๆ	๒๓๖	๕๑,๗๕๐.๒๔	๙,๘๖๒	๕,๒๖๓,๖๓๘.๓๒
รวม		๑,๕๔๔	๒๒๖,๑๒๖.๒๔	๑๑๕,๖๗๗	๖,๖๔๙,๔๕๗.๑๗

อุตสาหกรรมที่สำคัญได้แก่

๑. อุตสาหกรรมผลิตภัณฑ์โลหะที่สำคัญ ได้แก่ ผลิตลวดเหล็กแรงดันสูง ผลิตแผ่นเหล็ก และหลอมหล่อเหล็ก มีจำนวนโรงงานทั้งสิ้น ๒๐๖ โรงงาน เงินทุน ๑๑,๓๕๘.๙๘ ล้านบาท จ้างแรงงาน ๑๑,๙๕๐ คน

๒. อุตสาหกรรมเกษตรที่สำคัญ ได้แก่ โรงสีข้าว โกดังเก็บและลำเลียงพืชผลทางการเกษตร และผลิตภัณฑ์แป้งมันสำปะหลังแปรรูป มีจำนวนโรงงานทั้งสิ้น ๑๘๐ โรงงาน เงินลงทุน ๕,๑๐๙.๕๘ ล้านบาท จ้างแรงงาน ๔,๑๐๐ คน

๓. อุตสาหกรรมขนส่ง จะเป็นอุตสาหกรรมผลิตและประกอบชิ้นส่วนรถยนต์และจักรยานยนต์กิจการซ่อม เคาะพ่นสีรถยนต์ มีจำนวนโรงงานทั้งสิ้น ๑๒๙ โรงงาน เงินลงทุน ๔๐,๘๗๓.๐๕ ล้านบาท จ้างแรงงาน ๑๘,๒๓๒ คน

๔. อุตสาหกรรมพลาสติก จะเป็นอุตสาหกรรมผลิตเครื่องใช้ที่ทำจากพลาสติก มีจำนวนโรงงานทั้งสิ้น ๑๑๗ โรงงาน เงินลงทุน ๑๑,๑๗๖.๒๕ ล้านบาท จ้างแรงงาน ๙,๗๒๓ คน

๕. อุตสาหกรรมอาหาร จะเป็นอุตสาหกรรมผลิตอาหารสำเร็จรูป มีจำนวนโรงงานทั้งสิ้น ๑๑๔ โรงงาน เงินลงทุน ๕,๒๔๔.๘๑ ล้านบาท จ้างแรงงาน ๕,๔๔๖ คน

ด้านเหมืองแร่

การเหมืองแร่ จังหวัดฉะเชิงเทรามีเหมืองแร่ทั้งสิ้น ๑๐ เหมือง ปัจจุบันมีการทำเหมืองเพียง ๔ เหมือง แร่ที่สำคัญได้แก่แร่หินอุตสาหกรรมชนิดหินแกรนิตเพื่ออุตสาหกรรมก่อสร้าง แร่หินประดับชนิดแกรนิต แร่เหล็ก และแร่ทรายแก้ว

การจัดเก็บรายได้ค่าภาคหลวงแร่ ค่าธรรมเนียมแร่และอื่นๆ ปีงบประมาณ ๒๕๕๕

(๑ ตุลาคม ๕๔ - ๓๐ กันยายน ๕๕)

ลำดับ	ประเภทรายได้	จำนวนเงิน (บาท)
๑	ค่าภาคหลวงแร่	๙๗๒,๗๕๒.๒๘
๒	ค่าขายของกลาง	-
๓	ค่าธรรมเนียมแร่	-
๔	ค่าธรรมเนียมโรงงาน	๑๐,๕๐๐.๐๐
๕	ค่าธรรมเนียมเบ็ดเตล็ด	-
๖	ค่าเช่าอสังหาริมทรัพย์	๑๘,๑๔๐.๐๐
๗	ค่าปรับเปรียบเทียบคดี	๕,๕๐๐.๐๐
๘	รายได้อื่นๆ	๓๔,๕๒๙.๔๐
	รวม	๑,๐๔๑,๔๒๑.๖๘

สถิติแร่และผลิตแร่ ประจำปี ๒๕๕๕ (๑ ตุลาคม ๕๔ - ๓๐ กันยายน ๕๕)

ลำดับ	ชนิดแร่	จำนวนเหมืองแร่	ปริมาณแร่ที่ผลิตได้ (ตัน)
๑	หินอุตสาหกรรมชนิดหินแกรนิตเพื่อ อุตสาหกรรมก่อสร้าง	๑	๑๑๕,๑๐๐
๒	ทรายแก้ว	๑	๒๐,๐๐๐
๓	เหล็ก	๑	๓,๐๐๐
รวม		๓	๑๓๘,๑๐๐

ลำดับ	ชนิดแร่	จำนวนเหมืองแร่	ปริมาณแร่ที่ผลิตได้ (ลูกบาศก์เมตร)
๑	แร่หินประดับชนิดแกรนิต	๑	๔๗๒
รวม		๑	๔๗๒

พื้นที่ประทานบัตรทั้งหมด ๑๐ แปลง เนื้อที่ ๙๕๐ ไร่ ๐ งาน ๙๒ ตารางวา

จำนวนโรงงานที่ประกอบกิจการไม่ บด ย่อย หิน มีจำนวน ๑ โรง อยู่ในพื้นที่อำเภอพนมสารคาม

การพาณิชย์กรรม

จังหวัดฉะเชิงเทรา ในอดีตเป็นศูนย์กลางทางการค้า และเป็นเมืองด่านทางภาคตะวันออกที่เชื่อมกับภาคตะวันออกเฉียงเหนือ เป็นชุมทางการขนส่งและขนถ่ายสินค้า ทั้งทางรถไฟ ทางรถยนต์และการขนส่งสินค้าเกษตรทางน้ำ เพื่อป้อนตลาดกรุงเทพ ฯ ต่อมาได้รับอิทธิพลการเจริญเติบโตทางเศรษฐกิจและการขยายตัวของชุมชนเมือง ประกอบกับทางราชการได้มีโครงการพัฒนาชายฝั่งทะเลภาคตะวันออก เพื่อสร้างท่าเรือน้ำลึกที่แหลมฉบัง สนามบินนานาชาติที่สุวรรณภูมิ จังหวัดฉะเชิงเทรามีความได้เปรียบด้านทำเลที่ตั้งและมีโครงสร้างพื้นฐานทางเศรษฐกิจด้านการเกษตร ทั้งพืชผลการเกษตรและปศุสัตว์อยู่ก่อนแล้ว จึงก่อให้เกิดการลงทุนอุตสาหกรรมต่อเนื่อง การเกษตรอย่างรวดเร็ว และด้วยมีทรัพยากรการเกษตรและปศุสัตว์อยู่ก่อนแล้ว และทรัพยากรบุคคลที่มีคุณภาพที่ได้รับการศึกษาในระดับสูง มีประสบการณ์และความสามารถในการจัดการเป็นอย่างดีและมีผลต่อการเพิ่มศักยภาพด้านการลงทุนของจังหวัดกระจายสู่สาขาต่าง ๆ มากขึ้นส่งผลให้ด้านพาณิชย์กรรมของจังหวัดมีความก้าวหน้า มีการเชื่อมโยงไปสู่การส่งออก กลายเป็นการค้าระหว่างประเทศที่มีขอบข่ายดำเนินกว้างมากขึ้นในอนาคต

ในปี ๒๕๕๕ (ณ ๓๐ กันยายน ๒๕๕๕) มีผู้จดทะเบียนประกอบธุรกิจที่ยังคงอยู่ในจังหวัด จำนวน ๓,๔๙๑ ราย จดทะเบียนในรูปแบบบุคคล ห้างหุ้นส่วนจำกัด ๑,๑๐๕ ราย บริษัทจำกัด ๒,๓๘๓ ราย บริษัทมหาชน ๓ ราย ดังนี้

ตารางแสดงทะเบียนธุรกิจการค้านิติบุคคลที่คงอยู่ ในจังหวัดฉะเชิงเทรา ปี ๒๕๕๑-๒๕๕๕

ปี	นิติบุคคล				รวม
	ห้างหุ้นส่วนสามัญ	ห้างหุ้นส่วนจำกัด	บริษัทจำกัด	บริษัทมหาชน	
๒๕๕๑	-	๑,๐๑๖	๑,๙๓๗	-	๒,๙๕๓
๒๕๕๒	-	๑,๐๕๖	๒,๐๓๐	๔	๓,๐๙๐
๒๕๕๓	-	๑,๑๓๗	๒,๑๓๗	๓	๓,๒๗๗
๒๕๕๔	-	๑,๐๐๒	๒,๒๑๖	๓	๓,๒๒๑
๒๕๕๕ (กันยายน ๒๕๕๕)	-	๑,๑๐๕	๒,๓๘๓	๓	๓,๔๙๑

ที่มา : สำนักงานพัฒนาธุรกิจการค้าจังหวัดฉะเชิงเทรา

ที่มา -- การไฟฟ้าส่วนภูมิภาคจังหวัดฉะเชิงเทรา (ณ ๓๐ กันยายน ๒๕๕๕)

๑	สถานีไฟฟ้า	จำนวน	๑๕	สถานี
๒	พื้นที่รับผิดชอบ	จำนวน	๑๑	อำเภอ
๓	มีจำนวนการไฟฟ้า สำนักงานบริการผู้ใช้ไฟฟ้า	จำนวน	๑๔	แห่ง
๔	มีจำนวนผู้ใช้ไฟฟ้าทั้งสิ้น	จำนวน	๒๐๓,๐๑๒	ราย
๕	กระแสไฟฟ้าที่ใช้ทั้งสิ้น	จำนวน	๓,๑๐๕,๕๕๐,๐๕๗	หน่วย
๖	ข้อมูลสถานะการมีไฟฟ้าใช้ในพื้นที่ฉะเชิงเทรา			

ตารางข้อมูลสถานะการมีไฟฟ้าใช้ในพื้นที่ฉะเชิงเทรา

ที่	ชื่ออำเภอ	ครัวเรือนทั้งหมด (ครัวเรือน)	มีไฟฟ้าใช้แล้ว(ครัวเรือน)		ยังไม่มีไฟฟ้าใช้			
			ปักเสาพาดสาย	ไฮสตร้าโฮม (shv)	ทั้งหมด (ครัวเรือน)	มีแผนงานแล้ว (ครัวเรือน)	รอการพิจารณาจัดเข้าโครงการ (ครัวเรือน)	อยู่ในเขตหวงห้าม
๑	การไฟฟ้าส่วนภูมิภาคจังหวัดฉะเชิงเทรา	๒๖๐,๕๑๒	๒๕๐,๗๖๗	๕๒๔	๕,๑๒๕	๖๔๑	๕๑	๘,๔๒๕